

**Міністерство освіти і науки України
Державний заклад
«Луганський національний університет
імені Тараса Шевченка»**

Навчально-науковий інститут педагогіки та психології

Кафедра соціальної педагогіки

МЕДІНА Наталія Миколаївна

**ДІЯЛЬНІСТЬ СОЦІАЛЬНОГО ПЕДАГОГА З НЕПОВНИМИ СІМ'ЯМИ
ЗАКЛАДУ ЗАГАЛЬНОЇ СЕРЕДНЬОЇ ОСВІТИ**

**кваліфікаційна робота
здобувача вищої освіти другого (магістерського) рівня вищої освіти
за спеціальністю 231 «Соціальна робота»
освітня програма: «Соціальна робота. Соціальна педагогіка. Практична
психологія»**

Особистий підпис – _____

Науковий керівник – _____ доцент, кандидат педагогічних наук,
доцент кафедри соціальної
педагогіки, Н. Л. Отрощенко

Зав. кафедри – _____ професор, доктор педагогічних
наук, професор кафедри соціальної
педагогіки С. Я. Харченко

АНОТАЦІЯ

Медіна Н. М. Діяльність соціального педагога з неповними сім'ями закладу загальної середньої освіти: кваліфікаційна робота магістра. 231 Соціальна робота. ДЗ «Луганський національний університет імені Тараса Шевченка». Старобільськ, 2022.

У кваліфікаційній роботі досліджено поняття неповної сім'ї як об'єкта соціально-педагогічної роботи. Однією з найпоширеніших серед неблагополучних є неповна сім'я. Діти в неповних сім'ях часто стають учасниками та свідками подій, що мають психотравмуючий характер. Відсутність повноцінного зразка для внутрішньо-родинної соціалізації майже завжди веде до певних порушень у психічному та особистісному розвитку дитини, що чинить серйозний вплив на подальше особисте і суспільне життя дитини.

Розглянуто сутність поняття соціально-педагогічна підтримка дітей із неповних сімей, охарактеризовано законодавче забезпечення діяльності соціального педагога з неповною сім'єю закладу загальної середньої освіти. Висунуто припущення про те, що діяльність соціального педагога з неповними сім'ями закладу загальної середньої освіти буде успішною, якщо вона спиратиметься на чинну законодавчу базу; буде розроблено програму діяльності соціального педагога з підтримки дітей з неповних сімей закладу загальної середньої освіти, яка має комплексний характер.

Розроблено програму діяльності соціального педагога з підтримки дітей з неповних сімей, реалізовано програму соціального педагога з соціально-педагогічної підтримки дітей з неповних сімей, здійснено аналіз та надано оцінку результатів діяльності соціального педагога з неповними сім'ями закладу середньої освіти.

Результати контрольного експерименту свідчать про позитивні зміни у підлітків експериментальної групи. Дані підтверджуються результатами

спостереження соціального педагога і класного керівника, які відзначають, що поведінка дітей і батьків змінилася. Програма соціально-педагогічної підтримки підлітків з неповних сімей в формі дискусійного кіноклубу «Твоє життя!» дозволила підвищити рівень адаптації підлітків з неповних сімей і рівень емоційної комфортності, спостерігаються позитивні зміни в поведінці й спілкуванні.

Ключові слова: неповна сім'я, заклад загальної середньої освіти, підлітки, батьки, соціальний педагог, чинна законодавча база, соціально-педагогічна підтримка, програма, комплексний характер, само сприйняття, самооцінка.

ANNOTATION

Medina N. M. Activity of a social teacher with single-parent families of a general secondary education institution: master's qualification work. 231 Social Work. State institution «Luhansk Taras Shevchenko National University». Starobilsk, 2022.

In the qualification work, the concept of an incomplete family as an object of social and pedagogical work is studied. Children in single-parent families often become participants and witnesses of events that have a psychotraumatic character. The lack of a full-fledged model for intra-family socialization almost always leads to certain disorders in the child's mental and personal development, which has a serious impact on the child's further personal and social life.

The article considers the essence of the concept of social and pedagogical support for children from single-parent families, describes the legislative support for the activities of a social teacher with an incomplete family of an institution of general secondary education. It is suggested that the activity of a social teacher with single-parent families of a general secondary education institution will be successful if it is based on the current legislative framework; a program of activities of a social teacher to support children from single-parent families of a

general secondary education institution will be developed, which is comprehensive in nature.

A program of activities of a social teacher to support children from single-parent families was developed, a program of a social teacher to support children from single-parent families was implemented, an analysis and evaluation of the results of the activities of a social teacher with single-parent families of a secondary education institution was carried out.

The results of the control experiment indicate positive changes in adolescents of the experimental group. The data are confirmed by the results of observation by the social teacher and class teacher, who note that the behavior of children and parents has changed. Program of social and pedagogical support for teenagers from single-parent families in the form of a discussion film club «Your life!» it allowed to increase the level of adaptation of adolescents from single-parent families and the level of emotional comfort, there are positive changes in behavior and communication.

Key words: single-parent family, general secondary education institution, adolescents, parents, social teacher, current legislative framework, social and pedagogical support, program, integrated nature, self-perception, self-assessment.

ЗМІСТ

ВСТУП	6
РОЗДІЛ 1. ТЕОРЕТИЧНІ ЗАСАДИ ДІЯЛЬНОСТІ СОЦІАЛЬНОГО ПЕДАГОГА З НЕПОВНИМИ СІМ'ЯМИ ЗАКЛАДУ ЗАГАЛЬНОЇ СЕРЕДНЬОЇ ОСВІТИ	10
1.1 Неповна сім'я як об'єкт соціально-педагогічної роботи.....	10
1.2 Сутність поняття соціально-педагогічна підтримка дітей із неповних сімей.....	24
1.3 Законодавче забезпечення діяльності соціального педагога з неповними сім'ями закладу загальної середньої освіти.....	34
Висновки до розділу 1.....	45
РОЗДІЛ 2. РОЗРОБКА Й УПРОВАДЖЕННЯ ПРОГРАМИ ДІЯЛЬНОСТІ СОЦІАЛЬНОГО ПЕДАГОГА З ПІДТРИМКИ НЕПОВНИХ СІМЕЙ ЗАКЛАДУ ЗАГАЛЬНОЇ СЕРЕДНЬОЇ ОСВІТИ ..	47
2.1 Розробка програми діяльності соціального педагога з підтримки дітей з неповних сімей.....	47
2.2 Реалізація програми соціально-педагогічної підтримки дітей з неповних сімей закладу загальної середньої освіти.....	61
2.3 Аналіз і оцінка результатів діяльності соціального педагога з неповними сім'ями закладу загальної середньої освіти.....	71
Висновки до розділу 2.....	85
ВИСНОВКИ	87
СПИСОК ВИКОРИСТАНИХ ДЖЕРЕЛ	90
ДОДАТКИ	98

ВСТУП

Актуальність теми дослідження. Усі людські проблеми починаються і закінчуються у сім'ї. Сім'я – це основа збереження культури, етичних норм, традицій народу, основа соціальної естафети суспільства, основа виживання суспільства та окремої особистості, всебічної підтримки людини.

У всі часи головні функції сім'ї об'єднувалися навколо однієї – виховання дітей. Сім'я репрезентує суспільство в цілому, є його мініатюрним відображенням. У ній здійснюється соціалізація людини. Досвід, якого людина набуває у сім'ї, визначає її індивідуальну поведінку, створює внутрішню конструкцію реальності, на основі якої особистість сприймає навколишнє середовище.

Однак в останні роки демографи, соціологи, психологи, педагоги та інші фахівці проявляють тривогу у зв'язку з глибокою системною кризою інституту сім'ї, яка проявляється у деформації традиційних сімейних устоїв і сімейного виховання.

Все частіше і частіше дослідники, що займаються вивченням проблем сучасної сім'ї, відзначають падіння її педагогічного потенціалу й престижу сімейних цінностей, збільшення кількості розлучень і зниження народжуваності, зростання злочинності у сфері сімейно-побутових відносин і підвищення ризику схильності дітей до неврозів через несприятливий психологічний клімат у сім'ї. Ці та інші ознаки дезорганізації сім'ї свідчать про кризовий сучасний етап її розвитку та збільшення кількості неблагополучних сімейних союзів.

Однією з найпоширеніших серед неблагополучних є неповна сім'я. Діти в неповних сім'ях часто стають учасниками та свідками подій, що мають психотравмуючий характер. Відсутність повноцінного зразка для внутрішньо-родинної соціалізації майже завжди веде до певних порушень у психічному та особистісному розвитку дитини, що чинить серйозний вплив

на подальше особисте і суспільне життя дитини. Тому ця категорія дітей потребує підтримки і захисту як з боку держави, так і з боку кваліфікованих у цій галузі фахівців.

Оскільки сім'я живе в соціумі, тому і проблеми її доцільно вирішувати в системі соціального захисту та соціально-педагогічної підтримки. Це є сфера діяльності соціального педагога, яка передбачає захист і підтримку дитини. Основними напрямками соціально-педагогічної діяльності соціального педагога з неповною сім'єю є вибір ефективних способів взаємодії з сім'єю, а також надання безпосередньої соціально-педагогічної підтримки сім'ї та дитині, що виховується в сім'ї даної категорії.

Науковими дослідженнями неповної сім'ї займалися такі вчені: Т. Алексеєнко, М. Докторович, І. Зверєва, Б. Ковбас, В. Костів, В. Постовий, І. Трубавіна, В. Целуйко, Л. Шнейдер та ін.

Проблемами соціально-педагогічної роботи з неповними сім'ями присвячені наукові пошуки Т. Алексеєнко, О. Безпалько, І. Зверєвої, А. Капської, І. Пеша.

Разом з тим, аналіз наукової літератури показав, що залишаються недостатньо розробленими питання соціально-педагогічної допомоги неповним сім'ям, які складаються з матері чи батька та дитини (дітей). Саме тому було обрано тему кваліфікаційної роботи **«Діяльність соціального педагога з неповними сім'ями закладу загальної середньої освіти»**.

Мета дослідження: теоретично обґрунтувати та експериментально перевірити програму з соціально-педагогічної підтримки дітей із неповних сімей закладу загальної середньої освіти.

Завдання дослідження:

- дослідити поняття неповної сім'ї як об'єкта соціально-педагогічної роботи;
- розглянути сутність поняття соціально-педагогічна підтримка дітей із неповних сімей;

- охарактеризувати законодавче забезпечення діяльності соціального педагога з неповною сім'єю закладу загальної середньої освіти;
- розробити програму діяльності соціального педагога з підтримки дітей з неповних сімей;
- реалізувати програму соціального педагога з соціально-педагогічної підтримки дітей з неповних сімей;
- здійснити аналіз та надати оцінку результатів діяльності соціального педагога з неповними сім'ями закладу середньої освіти.

Об'єкт дослідження: соціально-педагогічна робота з неповними сім'ями закладу загальної середньої освіти.

Предмет дослідження: програма із соціально-педагогічної підтримки дітей з неповних сімей закладу загальної середньої освіти.

Методи дослідження. Для розв'язання поставлених завдань та досягнення мети використано загальнонаукові методи теоретичного рівня (аналіз, синтез, порівняння, систематизація, узагальнення науково-теоретичних та емпіричних даних), методи емпіричного дослідження (спостереження, бесіда, аналіз документів та методики діагностики психологічних станів).

Гіпотеза дослідження. В основі нашого дослідження є припущення про те, що діяльність соціального педагога з неповними сім'ями закладу загальної середньої освіти буде успішною, якщо вона спиратиметься на чинну законодавчу базу; буде розроблено програму діяльності соціального педагога з підтримки дітей з неповних сімей закладу загальної середньої освіти, яка має комплексний характер.

Наукова новизна дослідження. *Розроблено та впроваджено у практику закладу загальної середньої освіти програму роботи соціального педагога з соціально-педагогічної підтримки дітей із неповних сімей «Твоє життя!».* Уточнено поняття неповної сім'ї як об'єкта соціально-педагогічної роботи, розтлумачено поняття соціально-педагогічної підтримки дітей із

неповних сімей. *Здійснено* аналіз проблеми неповної сім'ї як актуальної проблеми соціально-педагогічної роботи та *охарактеризовано* основні технології соціальної роботи з дітьми з неповних сімей.

Практична значимість дослідження полягає в тому, що теоретичний аналіз соціально-педагогічної підтримки дітей із неповних сімей може бути використаний різними соціальними службами, соціальними працівниками, соціальними педагогами і волонтерами у своїй діяльності з даною категорією осіб і для розробки власних програм і технологій. Також розроблену та реалізовану програму соціально-педагогічної підтримки дітей з неповних сімей «Твоє життя!» може бути використано соціальними педагогами закладу загальної середньої освіти.

Експериментальна база дослідження: Білокуракинська гімназія Білокуракинської селищної ради Луганської області.

Апробація результатів дослідження – Основні результати й висновки виконаної роботи доповідалися на засіданнях кафедри соціальної педагогіки ННПП, на XIV Всеукраїнській науковій конференції студентів та молодих «Сучасне українське студентство: проблеми та ціннісні орієнтації», м. Хмельницький, 18 березня 2021 р. та опубліковано у збірнику тез цієї конференції.

Структура кваліфікаційної роботи. Кваліфікаційна робота складається із вступу, двох розділів, висновків за розділами, загальних висновків та 2 додатків. Загальний обсяг кваліфікаційної роботи – 103 сторінки. Робота містить 12 таблиць та 17 рисунків. Список використаних джерел складається з 80 найменувань.

РОЗДІЛ 1

ТЕОРЕТИЧНІ ЗАСАДИ ДІЯЛЬНОСТІ СОЦІАЛЬНОГО ПЕДАГОГА З НЕПОВНИМИ СІМ'ЯМИ ЗАКЛАДУ ЗАГАЛЬНОЇ СЕРЕДНЬОЇ ОСВІТИ

1.1 Неповна сім'я як об'єкт соціально-педагогічної роботи

Сім'я виступає в ролі першого виховного інститута, після якого зв'язок з ним відчувається людиною упродовж життя. Протягом цього періоду проходить закладання основ людської моралі, формування поведінкових норм, розкриття внутрішнього світу та індивідуальних особистісних якостей. За допомогою сім'ї не лише формується особистість, а й відбувається особисте самоствердження, стимулювання соціальної, творчої активності, розкриття індивідуальності [45, с. 119].

Існує кілька підходів до визначення сім'ї:

1. Сім'я є заснованою на шлюбі та (або) кровному спорідненні малою соціальною групою, членів якої об'єднує спільне проживання та ведення домашнього господарства, емоційний зв'язок та взаємні обов'язки відносно один до одного [62, с. 97].

2. Сім'єю називають соціальний інститут, який характеризує стійка форма у людських взаємовідносинах, межі якого охоплюють основну частину у повсякденному людському житті та стосується сексуальних відносин, дітонародження та первинної дитячої соціалізації, значної частини у побутовому догляді, освітнього та медичного обслуговування [37, с. 16].

3. Сім'я є найважливішим інститутом, пов'язаним із соціалізацією підростаючого покоління. Вона є уособленням персонального життєвого середовища та дитячого, підліткового, юнацького розвитку, рівень якості якого визначає низка критеріїв у конкретній сім'ї:

- демографічний – сімейна структура (великі, до якої входять інші родичі, чи нукленарні, до якої входять тільки батьки і діти; повні чи неповні; бездітні, одnodітні чи багатодітні);

- соціально-культурний – рівень батьківської освіченості, їхня участь щодо суспільного життя;

- соціально-економічний – поєднання майнових характеристик та батьківської робочої зайнятості;

- техніко-гігієнічний – побутові умови, житлове оснащення, особливості способу життя [71, с. 29].

Таким чином, сім'я – це єдиний організм, де все взаємопов'язано, де члени сім'ї повинні взаємодіяти у всьому: в потребах, в економічних відносинах, в побуті, способі життя, відповідальності за вчинки, емоційно-етичних зв'язках, допомоги, підтримки і захисту.

Історична еволюція сім'ї як соціального інституту призвела до того, що в сучасному світі будь-якого єдиного типу сім'ї не стало. Протягом останніх приблизно 150 років інститут сім'ї зазнав значних трансформацій, унаслідок яких шлюбно-сімейна структура сучасного людства стала відносно різноманітною. Одна з форм сімейного життєустрою в літературі та побуті отримали назву неповних сімей.

Дефініція «неповна сім'я» вживається тільки у вітчизняних дослідженнях. У зарубіжних дослідженнях застосовуються інші словосполучення для позначення типу сімей, в яких з тієї або іншої причини відсутній один з батьків. Даний термін німецькою мовою звучить як «unvollstaendige Familie» – що в дослівному перекладі означає «сім'ї одиноких батьків» [33, с. 17]. У німецькій мові також зустрічається термін «einelternfamilie», що означає «сім'я з одним батьком».

В англomовній літературі зустрічається термін «one-parent family» – «сім'я з одним батьком». До такого типу сім'ї англійські дослідники відносять розведені сім'ї, вдов і сім'ї, які мають позашлюбних дітей.

Фінські соціологи вивченню неповних сімей приділяють особливу увагу. Сім'я з дітьми та одним з батьків на фінській мові позначається терміном «Yksinhuoltaja», що в дослівному перекладі означає «підключаються поодиноці». На думку вітчизняного дослідника А. Демидова, для фінських дослідників самотні матері або батьки – це, перш за все, дорослі люди, що підключаються про дітей поодиноці, а вже потім, по-друге, вони розлучені чи матері, які не перебувають у шлюбі [34, с. 10].

Е. Івер-Жалю зазначає, що у Франції з 1981 року увійшов термін «неповної сім'ї». До категорії неповних сімей належать ті, «у кого ніколи не було, або в даний час немає чоловіка або дружини, й які мають і виховують, принаймні, одну дитину» [39, с. 23]. Проте в цілому в зарубіжній літературі сім'ю, яка складається з дітей і одного з батьків, називають «сім'єю з одним батьком», або монобатьківською сім'єю.

Слід зазначити, що серед вітчизняних дослідників немає єдності у визначенні якісних характеристик неповної сім'ї.

На думку А. Волкова, неповна сім'я характеризується наступним чином: «Неповна сім'я – неповне ядро сім'ї. Зазвичай один з батьків з одним або декількома дітьми, що не перебуває в шлюбі» [35, с. 14]. Таким чином, неповна сім'я являє собою сім'ю, де внутрішні відносини складають один з батьків та дитина/діти.

В. Архангельський визначає неповну сім'ю як «сім'ю з дітьми, в якій немає одного чи обох батьків» [36, с. 127].

Т. Гурко вважає, що «неповною є така сім'я, в якій з неповнолітніми дітьми проживає лише мати або тільки батько, а з причин освіти неповні сім'ї можуть бути класифіковані наступним чином:

- позашлюбні;
- сім'ї після розлучення;
- сім'ї після овдовіння;

- сім'ї, що виникли в результаті роздільного проживання подружжя з різних причин» [44, с. 76].

С. Голод та А. Клецін особливо підкреслюють, що «неповну сім'ю не можна змішувати з материнською, оскільки в материнській практично не було подружжя» [43, с. 7].

Неповна сім'я зазвичай наступна: жінка з дітьми (одна дитина), або чоловік з дітьми (одна дитина), деякі дослідники вбачають також бабусю (дідусю) та онуків. Соціологи вказують, що неповна сім'я є такою, де наявна відсутність одного з батьків чи загальної відсутності батьківського покоління (дитина може проживати з бабусею або дідусем без батьків) [54, с. 92].

Для неповної сім'ї потрібна класифікація згідно різних ознак: причин, у результаті яких вони утворюються, батьківська стать, структура (кількість дітей, наявні або відсутні родичі, які мають спільне проживання), наявність та участь другого з батьків щодо дитячого виховання, етап у сімейному життєвому циклі (визначення можливе згідно віку одиноких батьків та згідно дитячого віку), розподілені ролі [59, с.45]. Досить часто неповні сім'ї нараховують більше однієї дитини. Потрібен розгляд різновидів щодо неповної сім'ї.

Неповною вважають сім'ю, яку утворено в результаті позашлюбної дитини (утворення «материнської» сім'ї). На сьогоднішній день в Україні 13% дітей народжується матерями, які не перебувають в зареєстрованому шлюбі [74, с. 10]. «Материнська» сім'я (матір-одиначка) – це різновид неповної сім'ї, що виникає в разі народження жінкою дитини поза шлюбом. Для більшості жінок це є свідомим кроком: для уникнення самотності, задоволення материнських потреб [72, с. 278]. Основні чинники, які впливають на психологію такої сім'ї: наявність другого з батьків і характер відносин з ним, ставлення батьків жінки до цієї позашлюбної дитини, відносини матері і дитини. Відсутність батьків чи стійких зв'язків з ними обмежують сферу життєдіяльності сім'ї – турбота про бюджет і виховання

дитини на першому місці. У цьому випадку коло спілкування обмежується старими знайомими [64, с. 115].

Більшість неповних сімей пов'язана з материнським виконанням батьківських функцій. Частина сімей, які називають «батьківськими», є незначною – приблизно 15%. Попри наявні можливості, чоловіки в основній більшості не беруть на себе основної відповідальності щодо виховання своїх дітей. У результаті батьківські та дитячі взаємини мають істотну різницю відносно материнської. У таких ситуаціях важливим є розуміння значення, яке мають тристоронні відносини, під час яких материнський вплив на дітей зазвичай є безпосереднім, в той час як батьківський є опосередкованим – через матір. З боку дитини, у більшості випадків, наявний безпосередній вплив на кожного з батьків [70, с. 46]. Проблеми у батьківській неповній сім'ї на сьогоднішній день мають специфічний характер: по-перше, не є традиційною моделлю, в результаті весь побут у звичайному сімейному житті не пристосований до поглядів громадськості; по-друге, батько з дитиною є більш «шлюбоздатним» у порівнянні відносно самотньої матері. У таких випадках одна із сімейних проблем пов'язана зі становленням взаємовідносин дитини (дітей) та нової батьківської дружини (ймовірно, з її дітьми) [73, с. 112].

Стан неповної сім'ї, утвореної після розлучення, зазвичай залишається таким протягом довгого часу. Лише близько 30% жінок, які розлучилися, можуть знову вступити до шлюбу [60, с. 8]. При розлученні й сімейному розпаді залишаються болючі відбитки у дитячій психіці, досить часто можливі порушення взаємовідносин матері з дитиною. Найбільш вразливими в сім'ях після розлучення є єдині діти. Брати або сестри зазвичай можуть робити вплив агресії й тривоги щодо один одного, ймовірність нервового зриву або емоційної напруженості в такому разі знижується. Найбільшою мірою це стосується підлітків, у результаті може проявитися надмірна жорстокість.

Більшість дітей після батьківського розлучення мають порушення адаптаційного процесу у повсякденному житті та соціальній адаптації [60, с. 13]. Рівень шкільної успішності зазвичай нижчий у порівнянні з дітьми, які мають повні сім'ї. Меншим є хист до читання, проведення більшої частини часу не вдома, вони є більш самостійними та сильнішим є розвиток емоційності, розуміння, самостійності. Діти, які виховуються матерями, зазвичай швидше дорослішають у порівнянні з дітьми, які зростають у повних сім'ях. Як правило, швидко дорослішають лише ті діти, у котрих наявне повне задоволення психологічних або духовних потреб. Діти, для виховання яких був відведений достатній час, при зустрічі нових для них труднощів (знайомство з протилежною статтю, поява в полі зору сторонньої людини), зазвичай не губляться, а роблять спроби щодо самостійного їх подолання [47, с. 15]. Цілком можливо, що такі молоді люди можуть пізніше бути більш ініціативними та цілеспрямованими, упевненими щодо себе та власних вчинків. Водночас так само говорять і про дітей з повних сімей, коли батьками не лише виконуються будь-які забаганки, але й присутнє навчання щодо самостійного подолання труднощів.

Батьківське розлучення, зазвичай, має негативний вплив щодо міркувань дитини відносно майбутньої власної сім'ї: особою, яка виховувалася неповною сім'єю, наявне засвоєння негативної поведінки, характеру ставлення до протилежної статі, в результаті досить часто неможливим є збереження власної сім'ї [38, с. 11].

Неповні сім'ї, які виникають через смерть одного з подружжя є сім'ями, в котрих з дитиною залишається лише мати або батько. У такому випадку наявний вплив різноманітних первинних та вторинних стресових чинників, тим самим характеризуючи її стан у таких випадках як кризовий [46, с. 10].

Овдовіння на будь-якій стадії життєдіяльності сім'ї переживається досить важко, це позначається майже на всіх її функціях, частина з яких

втрачає попередню важливість і сенс. Втрата інтересу до життя у вдови (вдівця) позначається на способі життя дітей, їх соціалізації. Коло спілкування поступово обмежується рамками мікросередовища батьків, включає допомогу у питаннях виховання дітей, веденню домашнього господарства. Абсолютизується попереднє життя, боготвориться померла дружина чи чоловік. Осиротілі діти по-різному реагують, залежно від віку, статі, сімейної атмосфери на особливості поведінки другого дорослого в цій трагічній ситуації. Головним є те, щоб спільне горе згуртувало сім'ю, а емоційні стосунки з іншими родичами допомогли сформувати бережливе ставлення один до одного. Тим не менше, вчені вважають, що втрата батьків у ранньому віці призводить до неспецифічної травми, наслідки якої залежать від декількох чинників: статі, біогенезу [64, с. 118].

В основному з боку дітей реагування щодо втрати одного з батьків виливається у глибоку депресію чи інші порушення, а саме: незвичайність у хвилюванні; відчутні переживання; випадки неконтрольованої довготривалої поведінки; гострої чутливості щодо розчарувань; безсоння чи страшні сни, анорексія. Ризики, коли виникають дитячі психологічні порушення, є максимальними у віці 3-4 років, особливо при співпаданні її статі зі статтю померлого, в результаті першочерговим завданням живого є допомога у переживанні горя, підтримки [59, с. 170]. Для того, щоб відновити соціальну активність, члени таких сімей потребують сторонньої професійної допомоги.

Характерною особливістю неповної сім'ї, яка утворилась при офіційному усиновленні (удочерінні) дитини чоловіком чи жінкою, є підвищений інтерес до життя. Це результат альтруїстичної спрямованості матері або глибоких переживань з різних причин (втрати своїх дітей чи неможливості їх мати взагалі). У жінок, які довгий час добивались таким чином знайти дитину, може розвинути низка психогенних відхилень: «гіперопіка» чи «фобія втрати» дитини. Ці та інші труднощі, що супроводжують батьків на даному відрізку життєвого шляху, з часом, як

правило, зникають, й їм на зміну приходять стійкі батьківські почуття [63, с. 122].

У наш час існує така категорія неповних сімей як неповні розширені сім'ї, що створюються, як правило, на уламках якоїсь соціальної катастрофи (загибель батьків малолітніх дітей, батьки перебувають в ув'язненні, пропали безвісти тощо). У цих сім'ях покоління прародичів змушене брати на утримання й виховання онуків [63, с. 124].

Проблеми неповної сім'ї особливо актуальні, так як виховання дітей у неповній сім'ї має низку особливостей:

- недостатній вплив на дитину всередині сім'ї;
- односторонність виховного впливу;
- прояв неврівноваженості батьківських почуттів;
- можливість виникнення у свідомості дитини думки про власну неповноцінність.

Проблеми неповної сім'ї є предметом дослідницького інтересу вчених різних напрямків. У педагогіці неповна сім'я розглядається як один з чинників неблагополучного виховання. В. Титаренко розглядав неповну сім'ю, виходячи з виховної ущербності, а не у вигляді порушення структури сім'ї, як це роблять інші дослідники [39, с. 16].

У психології неповна сім'я розглядається як форма, що виникає внаслідок руйнування її звичної структури – батько, мати і діти; тут досліджується стан батьків, взаємини матері та / або батька з дитиною при порушенні структури сім'ї. А. Синельников зазначає, що «з психологічної точки зору показником неблагополуччя є не стільки частка дітей, що живуть в неповних сім'ях в даний момент, скільки число травм, пережитих ними до досягнення 18 років через втрату одного з батьків» [40, с. 120].

У дослідженнях вчених-юристів неповна сім'я розглядається як постачальник неповнолітніх правопорушників, що підтверджується даними

про підвищений рівень криміногенності серед неповнолітніх дітей, які є вихідцями з неповних сімей.

Особливо гострою поміж інших проблем у неповній сім'ї зазвичай є проблема, пов'язана з економічними моментами (наявність матеріальних труднощів, які відчуває сім'я). Формування сукупного сімейного бюджету наступне: індивідуальні трудові доходи, пенсії, компенсаційні виплати та пільги, що визначаються з боку держави, дитячі аліменти після розлучення, грошові або речові подарунки, продукти від родичів і друзів.

Жінка-мати, яка виховує дитину без батька, найчастіше сама повинна нести відповідальність за добробут своєї сім'ї. Це пов'язано з тим, що розмір соціальних виплат, здійснюваний державою (допомоги) залишається низьким. З іншого боку, розмір аліментів і регулярність їх отримання також залишається невисокою. Як результат цього – жінка за відсутності сторонньої допомоги змушена орієнтуватися на те, щоб забезпечити сімейний матеріальний добробут. Необхідність дитячого виховання при відсутності сторонньої допомоги, зруйновані побутові послуги не дають можливості для жінки щодо професійної реалізації: вирішального значення щодо її вибору та поведінки надає відчуття матеріальної відповідальності. Велика частка жінок вважає, що дитяче виховання та догляд це головне призначення, наявне відсування на другорядну роль професійного успіху та кар'єри [39, с. 20]. Водночас проблеми, пов'язані з матеріальним добробутом (частими є випадки зайнятості на двох роботах), можуть відволікати одиноких матерів від дитячого виховного процесу, дитина залишається наданою самій собі.

Не кожна неповна сім'я має соціально-економічні проблеми і водночас їх вирішення зазвичай є простішим за вирішення психолого-педагогічних проблем, які має внутрішньо-особистісна сфера та міжособистісні відносини членів у неповних сім'ях, насамперед діти. Це пов'язане з образою, пригніченістю та почуттям власної неповноцінності, котрі відчувають діти

після розлучення їх батьків. Досить часто з боку дітей можливе звинувачення себе щодо сімейного розпаду. По-друге, відчуваючи провину перед дитиною, особливо жінки (тому що основна частина неповних сімей – це матері, які одні виховують дітей), що є причиною їх гіперопіки. Прагнучи не допустити зниження життєвих стандартів своїх дітей у порівнянні з дітьми з благополучних сімей, мати бере на себе надмірне трудове навантаження, але через особливу зайнятість, в свою чергу, не може приділяти їм достатньо часу і уваги. Нерідкі також випадки, коли образу на колишнього чоловіка, винного в розпаді сім'ї, жінка зганяє на своїх дітей, проявляючи жорстокість. У будь-якому випадку сприятливий психологічний клімат в сім'ї відсутній.

Найбільшою ж проблемою неповних сімей є труднощі в правильній статево-рольовій ідентифікації і дитяча орієнтація. З боку дитини відбувається формування стереотипів, пов'язаних зі сприйняттям та поведінкою, зразками для неї слугують дорослі члени сім'ї, насамперед батьки. Психолого-педагогічні стереотипи наказують чоловічій соціальній ролі мати набір рис та ознак, не притаманних соціальній ролі жінки. Саме по собі наявність жорсткої визначеності у цих ролях пов'язана з несприятливим впливом у випадку людської слабкості, коли стереотипи вимагають від нього домінувати, проявляти силу, мужність чи навпаки. У такому випадку неповна сім'я (тим паче коли це відбулося на відносно ранній стадії дитячої соціалізації або сама по собі неповна) призводить до позбавлення дитини зразків поведінки чоловіків та жінок під час різноманітних рольових ситуацій, в результаті в майбутній власній сім'ї людиною не завжди наявна можливість демонстрування адекватної статево-рольової поведінки, що тягне за собою дисфункціональність та конфлікти та, надалі, імовірний сімейний розпад. Окрім цього, у батька з дитиною більші шанси щодо створення нової сім'ї, аніж у матері з дитиною. Внаслідок цього одна з сімейних проблем буде пов'язана з тим, щоб сформувати відносини дитини (дітей) та нової батьківської дружини (можливо, з її дітьми) [34, с. 11].

Особливо гостро стоїть проблема функціонування неповної сім'ї як інституту виховання і соціалізації дітей. Варто вважати, що витрати виховання дітей в неповній сім'ї пов'язані, перш за все, з впливом негативних економічних чинників. Специфічний спосіб життя сім'ї з одним батьком відчутно відбивається на виховному процесі. Відсутність одного з батьків в сім'ї може стати причиною неповноцінного, невдалого виховання дітей. У материнських неповних сім'ях хлопчики не бачать приклад чоловічої поведінки у сім'ї, що сприяє формуванню у процесі їх соціалізації неадекватного уявлення про рольові функції чоловіка, чоловіка, батька. Поведінка незаміжньої матері в сім'ї багато в чому обумовлена відсутністю другого з батьків. Це впливає і на соціалізацію, які виховуються в материнських неповних сім'ях, дівчаток, спотворює їх уявлення про рольові функції жінки, дружини, матері [54, с. 128].

Діти, які зростають у монобатьківських сім'ях, не мають прикладу, котрий показує сімейні чоловічі та жіночі взаємини, внаслідок чого є негативний вплив на загальний процес соціалізації та ступінь підготовленості щодо майбутньої сім'ї. З боку педагогіки оцінка показника, згідно якого діти ідентифікуються відносно своїх батьків – це чи не найголовніший критерій щодо ефективного сімейного виховання. У процесі виховання дитиною приймаються моральні та ідеологічні батьківські норми. Цей показник виховного процесу у неповних сім'ях є деформованим через те, що відсутній один з батьків. Батьківська неповна сім'я додає до згаданих вище проблему, коли відсутня материнська ласка, без якої повноцінність дитячого виховання може бути доволі сумнівною.

Під час виховної діяльності у неповній сім'ї досить складним є здійснення повноцінного контролю за дитиною та мати загальний вплив щодо її поведінки. Ефективне виховання зустрічає наступні об'єктивні перешкоди: руйнація звичної сімейної тріади: «батько + мати + діти»; основну причину пов'язують з надмірною робочою зайнятістю, тим самим

діти не отримують достатню кількість уваги. Чеський психолог З. Матейчек вважає, що «виховання в неповній сім'ї – це таке ж звичне, нормальне виховання, тільки воно здійснюється у більш важких умовах. Важливе значення має особистість тієї людини, яка залишилася з дитиною один на один. Якості самого вихователя зіграють у формуванні дитини набагато більшу роль, ніж факт неповної сім'ї» [48, с. 198].

Наступну характеристику, яка привертає суспільну увагу щодо неповних сімей, пов'язана із якістю здоров'я дітей. З боку вчених-педіатрів, які займаються дослідженням дитячого рівня здоров'я, наявні невтішні висновки: діти, які зростають у неповних сім'ях, мають частіші випадки, пов'язані з гострими та хронічними захворюваннями. У дітей також як і у дорослих можуть спостерігатися зриви, поганий настрій.

Жінка змушена, насамперед, виконувати функції, пов'язані з матеріальним забезпеченням сім'ї, це відволікає від традиційних материнських обов'язків виховувати та зміцнювати дитяче здоров'я. Для статистики значимою частотою є шкідливі звички в неповних сім'ях (куріння, алкоголь), наявність соціально-побутової і житлової невлаштованості, не дотримуються гігієнічні життєві норми.

У жінок частіше трапляються нервові зриви, стреси, депресії. Жінка вважає, що після відходу чоловіка її життя закінчилося і жити далі немає сенсу. Деякі жінки замикаються в собі, перестають доглядати за собою, бачать все в чорному кольорі. Психологічний клімат у жінки багато в чому визначається хворобливими переживаннями, що виникли внаслідок відходу чоловіка. Матері рідко вдається стримувати і приховувати своє роздратування по відношенню до нього; її розчарування і невдоволення нерідко несвідомо проєктується на їх спільній дитині. Також жінка може заборонити спілкування батька з дитиною, що негативно позначається на психіці дитини, оскільки вона в цій ситуації безневинна жертва.

Можлива й інша ситуація, коли мати підкреслює роль безвинної жертви, в якій опинилася дитина. При цьому вона прагне з надлишком компенсувати нестачу батьківської турботи і переходить всі розумні межі: оточує дитину атмосферою нудотної ласки і надмірної опіки, намагається оточити дитину турботою і любов'ю, і переходить всі межі розумного. Жінка різко може переключитися на дитину, на її успіхи в школі, на її поведінку, на її інтереси і навіть на того, з ким дитина спілкується. У всіх подібних випадках виховна атмосфера сім'ї спотворюється і негативно позначається на становленні особистості дитини [43, с. 129].

Проблеми, пов'язані зі створенням нової сім'ї. Досвід, пов'язаний з минулим сімейним життям, може заважати у створенні нової сім'ї:

- розведеним – відчуття боязні щодо повторення помилок;
- овдовілим – пам'яті щодо померлого чоловіка;
- самотнім – відсутній досвід у сімейному житті, зазвичай є дуже самостійними та не готовими до компромісів.

При повторному шлюбі можливе принесення душевного комфорту, покращення матеріальної життєвої сторони, проте у багатьох випадках досягнення бажаного короткочасне, заважають порівняння відносно колишнього шлюбу.

Інколи наявне явище «поворотного шлюбу», коли з боку батьків відбуваються намагання щодо налагодження свого життя. При цьому зберігаються дитячі інтереси. Шлюбні союзи можуть виникнути між людьми, які розуміються щодо переваг та недоліків один одного, проте можуть бути й негативні сторони, наприклад повернення до сім'ї батька-алкоголіка або матері, яка має асоціальну поведінку.

Діти стикаються з проблемою у ставленні до вітчимів, мачух. Повторні шлюби можуть змінити дитяче життя, спровокувати нові проблеми у відносинах з новим сімейним членом, наприклад при входженні до сім'ї батька, який має свою дитину, можливе створення проблем батьківських

відносин – проблема народити спільну дитину, загострені стосунки родичів з кожної сторони при повторному шлюбі.

Отже, неповною сім'єю прийнято вважати сім'ю, до якої входить тільки один з батьків та одна або декілька неповнолітніх дітей. Неповні сім'ї можуть утворитися у результаті наступного: відсутній (припинений) шлюб, смерть одного з батьків чи роздільне їхнє проживання. На жаль, статистичні дані не в змозі відобразити реальні масштаби проблеми. Неповна сім'я класифікується згідно таких ознак: причин, в результаті яких вони утворюються, батьківська стать, структура (кількість дітей, наявні або відсутні родичі, які мають спільне проживання), наявність та участь другого з батьків щодо дитячого виховання, етап у сімейному життєвому циклі (визначення можливе згідно віку одиноких батьків та згідно дитячого віку), розподілені ролі. Існує розрізнення таких різновидів неповної сім'ї: «материнської» сім'ї; «батьківської» сім'ї; сім'ї, утвореної внаслідок батьківського розлучення; сім'ї, яка виникла в результаті смерті одного з членів; сім'ї, утвореної після офіційного усиновлення (удочеріння) дитини; неповної розширеної сім'я; сім'ї, коли батьки юридично перебувають у шлюбі, а мешкають нарізно; «громадянського» шлюбу.

Неповна сім'я – це особлива сімейна категорія, для якої потрібен соціальний захист з боку держави через те, що наявне виникнення соціальних проблем (матеріальні, соціально-психологічні, виховні) та простеження певних негативних явищ, основа яких полягає у малозабезпеченості, порушенні традиційного рольового сімейного розподілу, дитячому вихованні, функціонуванні. З боку неповної сім'ї неможливе забезпечення виконання функцій, покладених у повній мірі на сім'ю. В результаті накладається відбиток не лише щодо внутрішнього стану у неповній сім'ї, але й щодо соціального суспільного здоров'я. Саме тому втручання у життєдіяльність неповної сім'ї соціально-педагогічного працівника та психолога є необхідним.

1.2 Сутність поняття соціально-педагогічна підтримка дітей із неповних сімей

У нинішньому столітті соціальні досягнення і катастрофи, з одного боку, а з іншого, поява нових філософських і психологічних поглядів на людину, її призначення і можливості поступово призвели до того, що в соціальній педагогіці з'явилося поняття «соціально-педагогічна підтримка дітей, які опинилися у важкій життєвій ситуації».

Соціальна допомога та підтримка дуже розвинені за кордоном. Так, у Сполучених Штатах Америки, які вважаються батьківщиною соціальної роботи, традиції соціальної допомоги, як і у всіх інших країнах, закладалися на основі благодійної та філантропічної діяльності церкви, приватних осіб та громадських організацій у XVIII-XIX ст.

Діюча на сьогоднішній день система соціальної допомоги населенню є гнучкою і складною. По-перше, існують державні служби, які надають різного виду допомогу: Управління з соціального забезпечення, Міністерство сільського господарства (продовольча допомога), дитяче бюро (програма із захисту прав та інтересів дітей), Служба захисту дітей (надання соціальної, медичної, юридичної, житлової допомоги). Крім цього діє розгалужена мережа приватних служб.

В цілому ця система повністю децентралізована і функціонує через різноманітні соціальні програми, регламентовані або федеральним законодавством, або законодавством штату, або спільними органами управління.

Американська модель соціальної допомоги та підтримки являє собою стратегію підтримки бідності за незначної участі держави у вирішенні соціальних проблем.

Європейські моделі соціальної допомоги відрізняються від американської високим ступенем участі держави, великим охопленням населення різними соціальними послугами і видами допомоги.

Спільним для цих країн є те, що ці системи склалися еволюційним шляхом, їх розвиток на кожному етапі спрямовувався реальними потребами суспільства [68, с. 146].

В Україні історія соціальних служб допомоги сягає корінням в історію милосердя і благодійності, провідну роль в яких протягом багатьох століть грала церква.

У міру зміцнення держави стали більш чітко визначатися два взаємно доповнюючих один одного напрямки в розвитку суспільного піклування (соціальної допомоги). Перший напрямок – в розширенні приватної благодійності, в зміцненні позитивної, схваленої громадської думки у щодо проявів милосердя. Другий – вдосконалення форм і зростання масштабів державного суспільного піклування при збереженні пріоритету церкви в питаннях благодійної діяльності.

Отже, соціальна допомога носила характер гуманного, щадного, доброзичливого ставлення до людей, які потребують допомоги.

У радянський період соціальна допомога в нашій країні розумілася досить вузько – як соціальний захист і соціальне забезпечення певних категорій громадян. Так, громадяни, в тому числі діти, які не належали до встановлених категорій (діти-інваліди, діти-сироти, діти одиноких матерів тощо) ніякими видами соціальної допомоги не забезпечувалися, оскільки вважалося, що вони їй не потребують [68, с. 16].

У сучасній Україні система соціальної допомоги та підтримки передбачає більш широке розуміння даної проблеми, яка включає в себе захист прав та інтересів найбільш незахищених категорій населення і забезпечується державною політикою.

Концепція педагогічної підтримки була розроблена О. Газманом. Сутність педагогічної підтримки полягає в такій організації педагогічної діяльності, під час якої забезпечується розвиток індивідуальності дитини, відбувається її самореалізація в процесі навчання і виховання, а також цілеспрямоване створення умов для подолання складнощів у процесі розвитку дитини. Предметом педагогічної підтримки виступає процес спільного з дитиною визначення її власних інтересів, цілей, можливостей і шляхів подолання проблем, що заважають зберегти свою людську гідність, самостійно досягати бажаних результатів у навчанні, самовихованні, спілкуванні [42, с. 6].

Соціально-педагогічна підтримка як один з видів соціально-педагогічної діяльності розглядалася багатьма авторами. Наприклад, зміст соціально-педагогічної підтримки показано в роботах А. Мудрика, де центральною ідеєю стає надання індивідуальної допомоги дитині в соціальному вихованні. Автор підкреслює, що індивідуальна допомога стає необхідною в тому випадку, коли у дитини виникають проблеми під час вирішення вікових завдань [66, с. 35].

Феномен «соціально-педагогічна підтримка» зустрічається в соціально-виховних технологіях Г. Селевко. Під цим феноменом автори розуміють наступне: спільна робота з дитиною, в процесі якої визначаються інтереси, можливості дитини, а також пошук шляхів подолання перешкод, які заважають її соціалізації, принижують її людську гідність і не дають можливості досягати бажаних цілей у навчанні, спілкуванні та самовихованні [66, с. 79].

С. Белічева визначає соціально-педагогічну підтримку як інструмент, який здатний попередити соціальну дезадаптацію неповнолітнього. Її мета: подолання відчуження дітей і підлітків від основних інститутів соціалізації, в першу чергу, це сім'я і школа, за допомогою включення дітей і підлітків до системи соціально значущих відносин, за допомогою яких відбувається

накопичення позитивного соціального досвіду. Все це відбувається через оздоровлення умов сімейного та шкільного виховання та індивідуальну психолого-педагогічну корекцію [75, с. 38].

Науковці Н. Заверико, І. Липський, Л. Оліференко визначають соціально- педагогічну підтримку як вид соціально-педагогічної діяльності. В контексті цього, Н. Заверико вважає, що соціально-педагогічна підтримка передбачає діяльність соціального педагога, спрямовану на створення умов, сприятливих для розвитку у вихованця задатків і здібностей, для визначення мети, реальних прагнень, усвідомлення своїх труднощів, проблем, можливостей, лінії розвитку [56, с. 40].

Н. Чернуха соціально-педагогічну підтримку розглядає як систему заходів, які стимулюють, активізують соціально-педагогічну діяльність в соціальному середовищі, реалізація якої є інструментом соціалізації і соціального виховання, вирішення при цьому завдань соціального навчання, соціальної адаптації, соціальної профілактики та соціального обслуговування [77, с. 179].

За визначенням дослідниці І. Макаренко, сутнісною особливістю соціально- педагогічної підтримки є те, що потреба в ній виникає тоді, коли у індивіда або групи складається проблемна ситуація у відносинах із соціальним середовищем. Вона завжди має адресний характер і спрямована на те, щоб вирішити індивідуальні проблеми конкретної дитини за допомогою вивчення її особистості та навколишнього соціуму [61, с. 5].

Таким чином, здійснений аналіз різних точок зору з визначення поняття «соціально-педагогічна підтримка» говорить про те, що в цілому, сутність соціально-педагогічної підтримки полягає в організації превентивної та оперативної соціально-педагогічної допомоги в попередженні і подоланні ситуацій, що порушують життєдіяльність конкретної дитини. Варто відзначити, що соціально-педагогічна підтримка носить адресний характер і

здійснюється індивідуально, в залежності від причин, що обумовлюють загрозу соціалізації.

На підставі проведеного аналізу різних підходів до поняття «соціально-педагогічна підтримка» відзначаємо наступні сутнісні характеристики:

- соціально-педагогічна підтримка спрямована на надання превентивної допомоги дитині у вирішенні її проблем, пов'язаних із соціалізацією та розвитком в цілому (у навчально-виховному процесі та соціальному середовищі);

- соціально-педагогічна підтримка передбачає особистісно-орієнтований характер взаємодії, тобто під час вирішення сформованої складної ситуації дитині створюють спеціальні умови, в яких вона вчиться самостійно вирішувати свою проблему;

- соціально-педагогічна підтримка носить адресний характер, надається конкретній людині або групі з метою попередження, ослаблення або усунення причин, які виступають чинниками ризику, що перешкоджають їх саморозвитку, самореалізації;

- соціально-педагогічна підтримка спрямована на особистісне зростання конкретного суб'єкта [49, с. 40].

Виходячи з перерахованого вище, соціально-педагогічну підтримку можна визначити як процес організації педагогом допомоги дитині з розкриття її індивідуальних особливостей, а також допомогу у вирішенні проблем, що роблять негативний вплив на соціалізацію дитини.

О. Іванов виділив кілька видів соціально-педагогічної підтримки:

1. Соціальний. Даний вид підтримки передбачає:

- освоєння способів конструктивної взаємодії;
- допомога дитині у встановленні дружніх контактів;
- прийняття норм і правил життя колективу;
- розвиток здібностей, необхідних для повноцінного життя в суспільстві.

2. Матеріальна соціально-педагогічна підтримка. Цей вид підтримки характеризується:

- наданням матеріальної допомоги нужденним сім'ям;
- вихованням шанобливого ставлення до матеріальних цінностей;
- спеціальним обладнанням простору для досягнення виховно-освітніх цілей.

3. Психологічна соціально-педагогічна підтримка. Вся сукупність прийомів і способів даного виду спрямована:

- на організацію умов, які сприяють стабілізації особистості і психологічної захищеності;
- на розвиток якостей стійкої особистості, творчої активності;
- на розкриття індивідуальних здібностей;
- на підтримку позитивних емоцій, оптимістичного погляду на світ.

4. Фізична соціально-педагогічна підтримка включає:

- допомогу у своєчасному медичному огляді, а також лікування захворювань;
- оволодіння основними фізичними навичками;
- знайомство з правилами поведінки у випадках природних катастроф (уроки біології, ОБЖ, під час туристичних походів та екскурсій) [58, с. 90].

Виходячи з основних напрямків соціально-педагогічної підтримки, ми визначили мету соціально-педагогічної підтримки – це усунення перешкод, що заважають успішній соціалізації особистості дитини. А це вже орієнтація на дитину як суб'єкта своєї життєдіяльності. Предметом діяльності соціального педагога з соціально-педагогічної підтримки дітей, які потребують соціального захисту і допомоги, виступає процес спільного з дитиною подолання перешкод, що заважають зростаючій людині самостійно досягти результатів.

Термін «перешкода» розглядається на даному етапі як узагальнене поняття, що включає перешкоду і труднощі, затримку і утруднення,

перешкоду і зупинку, проблему і завдання, питання і сумнів, негативний стан, проблемну ситуацію.

Перешкода – те, що віддаляє або відокремлює особистість (учня) від досягнення бажаного результату. Джерелом перешкоди виступає будь-яка недостатність, наявна в самому суб'єкті або в навколишньому соціальному середовищі, або в матеріальних чи інших умовах. Таким чином, перешкоди можуть диференціюватися на:

- суб'єктивні (особистісні) «Я – перешкоди»;
- соціальні (середовищні) «Вони – перешкоди»;
- матеріальні [49, с. 100].

«Я – перешкоди». За рівнем складності подолання перешкод їх можна розділити на три групи:

1. Перешкода – відсутність орієнтування;
2. Перешкода – труднощі;
3. Перешкода – проблема [49, с. 102].

Відсутність орієнтації як перешкоду ми пов'язуємо, головним чином, з недостатністю у суб'єкта первинної інформації для будь-якої самостійної дії. Втрата або відсутність орієнтації виражається в питанні і може бути усунута відповіддю на питання. Цього буває достатньо, щоб школяр міг зорієнтуватися, тобто визначити своє місце розташування в просторі, в часі, розібратися в соціальному і природному оточенні, навчальному матеріалі, можливих межах поведінки, небезпеки для життя; визначити оптимальний напрямок своєї активності. Звідси в системі підтримки орієнтувати означає відповідати на питання, давати необхідну інформацію, і, тим самим, допомагати в подальшому русі.

«Я – перешкоди» зазвичай лежать в когнітивному, емоційно-вольовому і поведінковому компонентах структури особистості.

Перешкода – труднощі: деяка складність в діяльності, у відносинах, самосвідомості, з якою людина може впоратися сама, оскільки має для цього

необхідні задатки, здібності, якості, але за умови додаткового напруження вольових, інтелектуальних, моральних сил; труднощі вимагають додаткової праці від особистості. Допомога в подоланні труднощів ґрунтується на допомозі в мотивації і самоорганізації.

Перешкода – проблема є пережита недостатність (фізичного, психічного розвитку, знань, досвіду, способів діяльності та спілкування) для досягнення необхідного результату; і цю недостатність не можна усунути наявними у суб'єкта в даний момент засобами, або ж засоби обрані не вірно. Для вирішення проблеми потрібно використовувати нові для індивіда засоби, способи, підходи до їх вибору, залучати інших суб'єктів або відмовитися від в принципі не вирішуваних завдань [58, с. 170].

Соціальні перешкоди («Вони – перешкоди»). Джерелом цього виду перешкод виступає соціальне середовище шкільне і позашкільне: працівники школи (вчителі, адміністрація) як носії існуючих програм і методів навчання і виховання, стилю ставлення до дітей; друзі, групи однолітків в школі і поза нею; сім'я; соціокультурна атмосфера (цінності, традиції) населеного пункту та ін.

Матеріальні перешкоди можуть лежати в сфері освітнього процесу (недолік підручників, посібників, приміщень, обладнання в школі) або пов'язані з матеріальним становищем сім'ї.

Зроблена диференціація перешкод не виключає інші підходи. Продуктивним, на наш погляд, може виявитися дослідження перешкод, супутніх процесам самовизначення, самореалізації, самоорганізації, самореабілітації, що зажадає спеціальної уваги до неминучих труднощів самопізнання.

Робота з кожною групою становить специфічні завдання саме соціально-педагогічної підтримки. Це передбачає наявність медичної, психологічної, соціальної допомоги і підтримки та інших їх форм, оскільки школа в особі соціального педагога як першого контактного для учня і його

батьків професіонала, що утримує цілісність дитини, бере на себе інтегруючу функцію [42, с. 18].

Виконуючи діяльність різного характеру, кожна людина дотримується певних принципів. Так і в соціально-педагогічній підтримці існують свої принципи. П. Шептенко і О. Дронова позначили принципи соціально-педагогічної підтримки:

- принцип гуманістичної спрямованості;
- принцип природовідповідності, тобто облік природного розвитку суб'єкта, його особливостей;
- принцип визнання недоторканності особистості, поваги особистості, допомога в збагаченні суб'єктного досвіду, забезпечення суб'єктивної свободи у виборі мети, змісту, методів і форм діяльності;
- принцип діалогічності (довіра, щирість у спілкуванні; вибудовування безпечного діалогу);
- принцип самопідтримки і взаємопідтримки;
- принцип соціальної адекватності (врахування особливостей мікросоціуму суб'єкта підтримки, соціальної ситуації розвитку і реальних соціальних відносин, забезпечення взаємодії всіх соціальних інститутів, що впливають на суб'єкта);
- принцип соціального загартовування (включення суб'єктів в ситуації, що вимагають вольового зусилля для подолання негативного впливу соціального середовища, вироблення стресостійкості, рефлексивної позиції);
- принцип стимулювання, самовиховання [76, с.14].

Також основними принципами забезпечення соціально-педагогічної підтримки можуть служити наступні:

- згода дитини на допомогу і підтримку; опора на особисті сили і потенційні можливості особистості;
- сумісність, співпраця, сприяння;

- конфіденційність (анонімність);
- доброзичливість і безоціночність;
- безпека, захист здоров'я, прав, людської гідності;
- реалізація принципу «Не нашкодь»;
- рефлексивно-аналітичний підхід до процесу і результату.

Ці принципи розроблені О. Газманом. Їх смисловий зміст було простежено при проектуванні індивідуальної діяльності основних суб'єктів соціально-педагогічної підтримки – класних вихователів, кураторів, соціальних педагогів.

Соціально-педагогічна підтримка будується відповідно до організаційних етапів (Т. Анохіна):

1. Діагностичний етап: визначення проблеми, використання різних методик для її діагностики.
2. Пошуковий етап: взаємодія з дитиною щодо визначення причин проблеми, що склалася, а також аналіз ситуації.
3. Договірний етап: спільне з дитиною проектування плану дій щодо вирішення проблеми.
4. Діяльнісний етап: реалізація раніше спроектованого плану.
5. Рефлексивний етап: аналіз результатів етапів плану, рефлексія, осмислення дитини і педагогом нового досвіду.

Результат соціально-педагогічної підтримки буде ефективним у випадку реалізації всіх етапів.

Функції соціально-педагогічної підтримки дітей з неповної сім'ї:

1. Розвиваюча: розвиток мотивації до навчальної діяльності, самовиховання; навчання навичкам саморозвитку і самореалізації.
2. Інтегруюча: єдина робота всіх підрозділів виховного простору, розширення внутрішньо-шкільних і позашкільних зв'язків.
3. Захисна: створення атмосфери спокою, захищеності дитини.
4. Корируюча: корекція поведінки і спілкування дитини [75, с. 145].

Отже, соціально-педагогічна підтримка стає особливо актуальною тоді, коли взаємодія макро- і мікросистем носить характер конфлікту. Дитина в проблемній ситуації стає надзвичайно чутливою до зовнішніх впливів і, як наслідок – надзвичайно вразливою. Проблема – це емоційний шок і діяльнісний глухий кут: переживань багато, а виходу немає. Часто дитина, як потопаючий за соломинку, хапається за перше ж рішення, яке обіцяє йому полегшення, позбавлення від проблеми, але ця поспішність може породити ще більші проблеми. Створити умови для того, щоб дитина змогла вибратися з життєвого глухого кута, але при цьому ще отримала досвід усвідомленої дії в подібних ситуаціях, – це освітній мінімум, на який розрахована соціально-педагогічна підтримка [65, с. 31].

Тобто, соціально-педагогічна підтримка – це соціально-педагогічна допомога дітям, що полягає у виявленні, визначенні та вирішенні проблем дитини з метою реалізації та захисту її прав на повноцінний розвиток і освіти.

Таким чином, система соціально-педагогічної підтримки спрямована на усунення перешкод, що заважають успішній соціалізації особистості дитини, й її підтримка у важкій життєвій ситуації.

1.3 Законодавче забезпечення діяльності соціального педагога з неповними сім'ями закладу загальної середньої освіти

Досягнення соціальними педагогами високого рівня соціальної зрілості і професіоналізму не в останню чергу залежить від відповідної нормативно-правової бази. Робота соціального педагога в процесі соціально-педагогічної діяльності вимагає від нього знання законів і здійснення професійної діяльності на правових засадах. Усі юридичні документи, які визначають правове поле соціально-педагогічної роботи з неповною сім'єю у

відповідності до суб'єктів, які їх затверджують, можна умовно згрупувати в чотири рівні [72, с. 60]:

1) набір документів у світовому співтоваристві, які містять регламент і рекомендації (установчий акт, декларація, пакт, конвенція, рекомендація або резолюція ООН, ЮНЕСКО, ЮНІСЕФ тощо);

2) перелік законодавчих і юридичних актів державного значення (Конституцій, законів, указів, розпоряджень Президента України, постанов Кабінету Міністрів України, наказів, рішень колегій та інших нормативних актів Міністерства праці та соціального розвитку, Міністерства освіти і науки, Міністерства охорони здоров'я та ін.);

3) документи суб'єктів адміністративного підпорядкування;

4) рішення, накази, розпорядження безпосередніх установ та організацій.

Розглянемо два перших рівні, оскільки саме вони визначають сутність правового аспекту соціально-педагогічної діяльності як сфери практичної професійної діяльності.

Серед документів першого рівня визначальними у практичній сфері соціальної педагогіки є:

Загальна Декларація прав людини 1948 року, основні положення якої відображають найсокровенніші сподівання людства. У цьому документі вперше були зведені разом ідеї, які є загальними для багатьох політичних, культурних та релігійних традицій [73, с. 33]. У 30 статтях Загальної декларації визначені основні права та свободи всіх людей, охоплюючи при цьому громадянські, політичні, економічні, соціальні та культурні права. Однак сама по собі Декларація не має юридичної сили. Вона являє собою звід моральних норм. Про значення та вплив цих моральних норм та їх застосування свідчить визнання їх переважною більшістю країн та включення в своє законодавство.

Міжнародна Конвенція про ліквідацію всіх форм расової дискримінації 1965 року. Документ спрямований на ліквідацію расової дискримінації у всіх її формах і проявах, попередження та викорінення расових теорій і практики їх реалізації, створення міжнародного співтовариства, вільного від усіх форм расової сегрегації та расової дискримінації [73, с. 34].

Міжнародний Пакт з прав людини 1966 року. Два Пакти (один щодо громадянських і політичних прав, другий – економічних, соціальних та культурних), розроблені на основі Загальної декларації, встановлюють міжнародно визнані норми, з допомогою яких у судовому порядку забезпечується захист прав людини у випадку їх порушення.

Пакти мають три загальні елементи: право на самовизначення, реалізація якого зумовила деколонізацію та вступ більшості нових держав у члени Організації Об'єднаних Націй; рівність чоловіка та жінки і відсутність дискримінації згідно таких ознак, як стать, раса або релігія; неподільність, а саме взаємозалежність громадянської і політичної свободи одночасно з економічним, соціальним та культурним правом.

Міжнародним Пактом щодо громадянських і політичних прав 1966 року наявне закріплення наступних прав: відносно життя, свободи і особистої недоторканості; не допущення катувань чи жорстокого поводження з людиною; заборона рабства; не допускати необґрунтованих арештів та затримань; права свободи слова, релігії, зборів та асоціацій, включно із членством у профспілках; свобода пересування та обирання місця проживання; голосувати на основі системи, пов'язаної із загальним виборчим правом; право справедливого судового розгляду; захист меншин.

Декларація соціального прогресу та розвитку 1969 року, яка є комплексною програмою соціального співробітництва. Вона відображає цінності соціальних доктрин та утверджує нове ставлення до соціального статусу людини. У ній сформульовані основні принципи соціального прогресу, головним з яких є положення, суть яких зводиться до того, що для

всіх народів та всіх людей, в незалежності від того, яку вони мають расу, колір шкіри, стать, мову, віросповідання, національність, етнічне походження, сімейний або чи соціального стану або політичних чи інших переконань, мають право жити в гідних умовах і в умовах свободи та користуватися плодами соціального прогресу і повинні зі свого боку сприяти йому [74, с. 76].

У Декларації важливого значення надається сім'ї як основному осередку суспільства і природного середовища для добробуту всіх її членів, особливо дітей та молоді. Діяльність кожної держави, як відмічено у Декларації, повинна бути спрямована на постійне збільшення національного доходу й багатства та справедливий розподіл їх серед усіх членів суспільства.

Правила щодо затримання правопорушників та поводження з ними. У 1955 році перший Конгрес Організації Об'єднаних Націй з попередження злочинності та розробки правил поводження з правопорушниками схвалив загальні стандартні правила поводження із заарештованими та управління пенітенціарними закладами [74, с. 77].

У 1971 році Генеральна асамблея ООН рекомендувала забезпечити ефективне застосування цих правил у галузі управління пенітенціарними та виправними закладами й позитивно розглянула питання про їх включення в національне законодавство.

Програма Організації Об'єднаних Націй з навколишнього середовища 1972 року. Конференція Організації Об'єднаних Націй з проблем оточуючого людину середовища, що відбулася в Стокгольмі у 1972 році проголосила, що кожна людина має право на здорове навколишнє середовище і несе відповідальність за охорону та поліпшення навколишнього середовища на благо майбутніх поколінь [74, с. 78].

Конвенція щодо ліквідації будь-якої дискримінаційної політики відносно жінки 1979 року. Держави, які прийняли цю конвенцію, мають

обов'язок невідкладно за допомогою всіх відповідних способів ліквідувати дискримінацію щодо жінки.

Мінімальні стандартні правила Організації Об'єднаних Націй щодо здійснення правосуддя відносно неповнолітніх 1985 року. Ці правила торкаються таких питань, як мінімальний вік кримінальної відповідальності, мети сприяння правосуддя щодо неповнолітніх, характеристики ефективного, справедливого та гуманного здійснення правосуддя щодо неповнолітніх і належних застосуванню принципів у галузі прав людини. Вони також охоплюють питання, які стосуються розслідування і судового розгляду злочинів, вчинених неповнолітніми, включаючи питання про утримання під охороною до суду. У цілому в них рекомендується мінімально застосовувати заходи, що передбачають арешт неповнолітніх і утримання їх у місцях позбавлення волі. Вони також містять положення, що забезпечують захист неповнолітніх правопорушників, поміщених у виправні установи [65, с.28].

Перший міжнародний документ, в межах якого відбувся розгляд проблеми дитячого права – Женевська декларація 1924 року, покликана створити умови для забезпечення нормального фізичного психічного розвитку дітей, їхнього права стосовно допомоги, належного виховання, захисту. Важливим моментом стало прийняття 10.12.1948 р. Генеральною асамблеєю ООН Загальної декларації прав людини (діє з 1976 р.). В межах даного документу зафіксовано основні засади захисту прав дітей [52, с. 206]. Згодом Декларацією було зайняте місце у загальному пакеті прав людини, тим самим гарантуючи рівність прав стосовно всіх дітей та забезпечуючи вирішення будь-якої соціальної проблеми.

Генеральною асамблеєю ООН 20.11.1959 р. було прийнято Декларацію прав дитини – документ, покликаний регулювати положення дітей у реаліях сучасного суспільства. До складу Декларації входять 10 принципів, які проголошують, що дитина, в незалежності від того, якого кольору в неї шкіра, мова, стать, віра, згідно закону повинна мати забезпечення у вигляді

соціального захисту, наданих умов і можливостей, які надають можливість фізичного, розумового, морального, духовного розвитку [52, с. 58].

Конвенція про права дитини 1989 року, основна мета якої полягає в проголошенні вимоги щодо максимального захисту дитини, при цьому вона закликає держави, які її ратифікували, створити умови, за яких діти можуть брати активну участь у вирішенні своїх проблем.

Згідно з Конвенцією дитиною вважають особу віком до 18 років, окрім випадків встановлення у межах національного законодавства більш раннього віку, коли досягається повноліття. При охопленні всього комплексу пов'язаного з громадянськими, економічними та культурними дитячими правами, Конвенцією визнається неможливість реалізації одних прав незалежно від іншого. Висвітлюється необхідність дитини розвивати інтелектуальні, моральні і духовні здібності, котра пов'язана із здоровою і безпечною навколишньою ситуацією, наявністю доступу відносно медичних послуг і забезпеченні мінімальної харчової, житлової норми. Для дітей наявна можливість вільного використання своїх прав, при цьому відсутня будь-яка дискримінація, незалежно від того, яку дитина має расу, колір шкіри, стать, мову, походження, майновий стан, стан здоров'я та обставини, згідно яких вона народилася.

Конвенцією наявний захист дітей відносно будь-якої форми експлуатації, при цьому для підвищеної уваги можуть бути задіяні національні меншини або корінні народи, одночасно звертається увага при наркотичному зловживанні або у випадках, коли відсутня турбота щодо дитини. Міститься перелік конкретних положень, покликаних захищати права дитини при потраплянні до злочинної категорії. Конвенцією визнається першорядна сімейна і батьківська роль щодо турботи про дитину і її захист одночасно з державними обов'язками допомоги родині для виконання її обов'язків.

Також до міжнародних правових документів, які регламентують діяльність з неповною сім'єю, можна віднести: Європейську конвенцію щодо здійснення дитячих прав (Страсбург, 25 січня 1996 року; ратифікована Верховною Радою України 3.08.2006, N 69-V); Європейську соціальну хартію (переглянута) ETS № 16 Страсбург, 3 травня 1996 року; Хартію ратифіковано із заявами Законом № 137-V від 14.09.2006); план дій ОБСЄ, покликаний підтримати гендерну рівність (2004); Європейську Конвенцію, пов'язану з усиновленням дитини (від 24.04. 1967); Європейську Конвенцію, пов'язану з визнанням і виконанням рішень відносно дитячого опікуництва та його поновлення (CETS – 105, Люксембург, 20 травня 1980 року); ратифікація згідно заяв і застережень Закону № 135-VI від 06.03.2008); прийняття європейської Конвенції щодо правового статусу позашлюбної дитини (1975); конвенції Міжнародної організації праці «Щодо заборони і негайних дій, покликаних ліквідувати найгірші форми дитячої праці»; рекомендація № (91) 9 Комітету міністрів Ради Європи державам-членам «Про термінові заходи у сімейних справах» (09.09.1991) та інші [52, с.102].

До числа документів другого рівня відноситься перш за все Конституція як основний Закон держави. Зафіксовані в Конституції права і обов'язки громадян складають фундаментальну правову основу для організації і проведення соціально-педагогічної роботи з населенням, різними соціальними групами, в тому числі і з неповною сім'єю. Правове поле соціально-педагогічної діяльності в Україні обумовлюють закони, постанови, нормативно-правові акти, розпорядження, накази, які визначають сутність роботи відповідної служби і правові норми її діяльності.

Соціальна робота в Україні хоч і регулюється міжнародним законодавством, та все одно має свої особливості, які склалися відповідно до історичних подій, менталітету, традицій та ціннісних орієнтацій саме нашої країни. Відтак, доцільно детальніше розглянути Законодавство України, яке дотичне до надання соціальних послуг.

Перелік нормативно-правових актів, пов'язаних із соціально-педагогічною роботою відносно неповних сімей, а саме:

- Конституція України від 28.06. 1996 р. [1];
- Сімейний кодекс України від 10.01.2002 р. [2];
- Цивільний кодекс України від 16.01.2003 р. [3];
- Кримінальний кодекс України від 05.04.2001р. [4];
- Кодекс України щодо адміністративних правопорушень від 07.12.1984р. [5];
- Закон України «Щодо охорони дитинства» від 26.04.2001 р. № 2402-III [6];
- Закон України «Про запобігання та протидію домашньому насильству» в поточній редакції від 01.01.2020 р. № 2229-VIII [7];
- Закон України «Про соціальні послуги» від 17.01.2019 № 2671-VIII [8];
- Закон України «Щодо соціальної роботи відносно сім'ї, дітей та молоді» від 21.06.2001 № 2558-III [9];
- Закон України «Щодо органів та служб відносно справ дітей і спеціальних установ для дітей» від 24.01. 1995. № 20/95-ВР [10];
- Закон України «Щодо Національної поліції» від 02.07.2015 № 580-VIII [11];
- Закон України «Щодо психіатричної допомоги» від 22.02.2000 № 1489-III [12];
- Закон України «Про державну допомогу сім'ям з дітьми» від 21.11.1992 № 2811-XII [13];
- Закон України «Про освіту» від 05.09.2017 № 2145-VIII [14];
- Державна соціальна програма «Національні плани реалізації Конвенції ООН відносно прав дітей» на період до 2021 року від 30.05.2018р. [51];
- Програма «Українська родина» від 14.03.2001 р. № 243 [51];
- Постанова Верховної Ради України від 03.12.2009 № 1745-VI «Про заснування соціальних стипендій Верховної Ради України для

- студентів ВНЗ, котрі є дітьми-сиротами і дітьми з малозабезпечених сімей» [15];
- Постанова Кабінету Міністрів України від 26.04.2002 р. № 564 «Затвердити Положення щодо дитячого будинку сімейного типу» [16];
 - Постанова Кабінету Міністрів України від 26.04.2002 р. № 565 «Затвердити Положення щодо прийомної сім'ї» [17];
 - Постанова Кабінету Міністрів України від 19.06.2002 р. № 856 «Про організацію харчування окремих категорій учнів у загальноосвітніх навчальних закладах» [18];
 - Постанова Кабінету Міністрів України від 15.05.2013 № 341 «Щодо затвердження Державної програми сімейної підтримки» [19];
 - Постанова Кабінету Міністрів України № 658 від 22.08.2018 «Затвердити Порядок взаємодії суб'єктів, з боку яких здійснюються заходи, пов'язані із запобіганням і протидією відносно домашнього насильства та насильства згідно статевої ознаки» [20];
 - Постанова Кабінету Міністрів від 01.08.2013 № 573 «Затвердити Загальні положення щодо центру соціальних служб для сімей, дітей та молоді» [21];
 - Постанова Кабінету міністрів від 04.10.2017 № 741 «Затвердити типові положення щодо закладів, пов'язаних із соціальною підтримкою сімей, дітей та молоді» [22];
 - Постанова Кабінету Міністрів України від 30.08.2007 № 1068 «Затвердити типові положення щодо служби у дитячих справах» [23];
 - Постанова Кабінету Міністрів України від 4.12.1998 № 1929 «Щодо заходів про посилення охорони материнства та дитинства» [24];
 - Постанова Кабінету Міністрів України від 06.09.1996 № 1072 «Затвердити Положення щодо центру медико-соціальної дитячої реабілітації» [25];

- Постанова Кабінету Міністрів України від 11.05.2006 № 623 «Затвердити Державну програму подолання дитячої безпритульності і бездоглядності» [26];
- Положення щодо психологічної служби освітньої системи України від 22.05.2018 № 509 [27];
- Положення щодо психологічного кабінету дошкільного, загальноосвітнього та будь-якого іншого навчального закладу від 20.07.2004 №601 [28];
- Указ Президента України від 30.12.2000 р. № 1396/2000 «Про додаткові заходи щодо посилення соціального захисту багатодітних і неповних сімей» [39];
- Наказ Міністерства сім'ї, молоді та спорту від 27.05.2010 № 1480 «Затвердити Порядок здійснення для центрів соціальної служби щодо сім'ї, дітей та молоді соціальних інспектувань сімей, дітей та молоді, котрі мають складні життєві обставини» [30];
- Наказ Міністерства України у справах сім'ї, молоді та спорту від 09.02.2010 № 284 «Сформувати спеціалізовані центри соціальної служби для сім'ї, дітей та молоді» [31];

Наказ Державного комітету України у справах сім'ї, молоді та спорту, Міністерства охорони здоров'я України, Міністерства освіти України, Міністерства праці та соціальної політики України від 26.05.1999 № 34/166/131/88 «Затвердити Правила, пов'язані з опікою і піклуванням» [32];

- Етичний кодексу спеціалістів із соціальної роботи від 09.09.2005 р. [53].

Також з боку соціального педагога згідно закладів, пов'язаних із загальною середньою освітою, наявне ведення наступної документації: соціального шкільного паспорту, річного робочого плану, місячного робочого плану, фіксуються категорійні діти, соціально-психологічні дитячі паспорти, для яких потрібна підвищена педагогічна увага, тижневого

робочого графіку, щоденні робочі обліки, проведення профілактичних робіт, та заходи, покликані заохочувати вести здоровий спосіб життя, патронажна робота і облік матеріальної допомоги, індивідуальні консультації соціальних педагогів, статистичні звіти щодо роботи соціальних педагогів, дитячі картотеки тих, які на даний момент мають опіку, діти-сироти і діти, які не мають батьківського піклування та проживають з опікунами, протоколи діагностичних обстежень тощо [63, с. 132].

Далі наведемо державні установи, які працюють з неповними сім'ями: Служба у справах неповнолітніх, кримінальна поліція у справах неповнолітніх, дільничні інспектора поліції, ювенальна поліція, відділи соціального захисту населення, відділи освіти у громадах, центри соціальних служб для молоді.

Фахівці в галузі соціальної педагогіки, здійснюючи функцію соціально-правового захисту населення, мають справу не стільки з конституційними правами і обов'язками громадян, які є спільними і рівними для всіх, скільки з суб'єктивними обставинами їхньої реалізації, що проявляється в конкретних випадках життєдіяльності громадян. Основний Закон та інші закони передбачають певні правові пільги окремим категоріям громадян, основне призначення яких полягає в забезпеченні соціальної справедливості в суспільному житті.

Кожна установа, де працює соціальний педагог, видає власні нормативні акти, які є обов'язковими до виконання всіма працівниками даної установи, в даному випадку заклад загальної середньої освіти.

Отже, законодавство України становить певну базу соціально-педагогічної роботи, забезпечує її правовий статус, створює правові умови для ефективного регулювання системи соціального захисту, соціальної допомоги і соціальної підтримки. Однак, законодавство далеке від досконалості і потребує детального вивчення і перекоординації відповідно до вимог сьогодення.

Висновки до розділу 1

Отже, неповною сім'єю прийнято вважати сім'ю, до якої входить тільки один з батьків та одна або декілька неповнолітніх дітей. Неповні сім'ї можуть утворитися в результаті наступного: відсутній (припинений) шлюб, смерть одного з батьків чи роздільне їхнє проживання. На жаль, статистичні дані не в змозі відобразити реальні масштаби проблеми. Неповна сім'я класифікується згідно таких ознак: причин, в результаті яких вони утворюються, батьківська стать, структура (кількість дітей, наявні або відсутні родичі, які мають спільне проживання), наявність та участь другого з батьків щодо дитячого виховання, етап у сімейному життєвому циклі (визначення можливе згідно віку одиноких батьків та згідно дитячого віку), розподілені ролі.

Існує розрізнення таких різновидів неповної сім'ї: «материнської» сім'ї; «батьківської» сім'ї; сім'ї, утвореної внаслідок батьківського розлучення; сім'ї, виниклої в результаті смерті одного з членів; сім'ї, утвореної після офіційного усиновлення (удочеріння) дитини; неповної розширеної сім'я; сім'ї, коли батьки юридично перебувають у шлюбі, а мешкають нарізно; «громадянського» шлюбу. Неповна сім'я – це особлива сімейна категорія, для якої потрібен соціальний захист з боку держави через те, що наявне виникнення соціальних проблем (матеріальні, соціально-психологічні, виховні) та простеження певних негативних явищ, основа яких полягає у малозабезпеченості, порушенні традиційного рольового сімейного розподілу, дитячому вихованні, функціонуванні. З боку неповної сім'ї неможливе забезпечення виконання функцій, покладених у повній мірі на сім'ю. В результаті накладається відбиток не лише щодо внутрішнього стану у неповній сім'ї, але й щодо соціального суспільного здоров'я. Саме тому втручання у життєдіяльність неповної сім'ї соціально-педагогічного працівника та психолога є необхідним.

Соціально-педагогічна підтримка – це соціально-педагогічна допомога дітям, що полягає у виявленні, визначенні та вирішенні проблем дитини з метою реалізації та захисту її прав на повноцінний розвиток і освіту.

Система соціально-педагогічної підтримки спрямована на усунення перешкод, що заважають успішній соціалізації особистості дитини і підтримання її у важкій життєвій ситуації.

Законодавство України становить певну базу соціально-педагогічної роботи, забезпечує її правовий статус, створює правові умови для ефективного регулювання системи соціального захисту, соціальної допомоги і соціальної підтримки. Однак, законодавство далеке від досконалості і потребує детального вивчення і перекоординації відповідно до вимог сьогодення.

РОЗДІЛ 2

РОЗРОБКА Й УПРОВАДЖЕННЯ ПРОГРАМИ ДІЯЛЬНОСТІ СОЦІАЛЬНОГО ПЕДАГОГА З ПІДТРИМКИ НЕПОВНИХ СІМЕЙ ЗАКЛАДУ ЗАГАЛЬНОЇ СЕРЕДНЬОЇ ОСВІТИ

2.1 Розробка програми діяльності соціального педагога з підтримки дітей з неповних сімей

Наразі теоретична ідея соціально-педагогічної підтримки знайшла відображення в практичній діяльності соціальних педагогів та є системою соціально-педагогічної діяльності, що забезпечує розкриття особистісного потенціалу дитини, включаючи допомогу дітям, батькам, вчителям у подоланні соціальних, психологічних, особистісних труднощів. Тому для вирішення проблем дітей, які виховуються в неповній сім'ї, необхідно для початку здійснити діагностику проблемних явищ у дітей, що заважають нормальному функціонуванню даної категорії сім'ї та вже на підставі отриманих даних скласти і апробувати програму соціально-педагогічної підтримки дітей з неповних сімей закладу загальної середньої освіти.

Наша дослідно-експериментальна робота організовувалася та проводилася серед учнів 8-10 класів Білокуракинської гімназії [69].

Експериментальна група була сформована в такий спосіб: при бесіді з соціальним педагогом даної школи ми виявили класи, в яких навчається найбільша кількість дітей з неповних сімей.

Аналіз соціальної паспортизації сімей учнів 8-10-х класів за 2020 – 2021 навчальний рік показав, що кількість неповних сімей, що мають дітей становить 25% від загальної кількості сімей учнів 8-10 класів. Майже 88% батьків з неповних сімей зазначили низький рівень матеріальної забезпеченості. Даний факт пояснюється не тільки відсутністю одного з батьків, але також низькооплачуваною роботою або відсутністю роботи

батька, що залишився. Ці причини були вказані в соціальних паспортах неповних сімей. Якщо порівняти дану категорію сімей з повними сім'ями, то тут спостерігається дещо інша картина. Так, відсоток повних сімей, чия матеріальна забезпеченість нижче офіційно встановленого рівня прожиткового мінімуму, склав 43%, що набагато менше порівняно з неповними сім'ями (Табл. 2.1).

Таблиця 2.1

Кількісний склад сімей за рівнями добробуту

№ п/п	Тип сім'ї	Дохід, який відповідає прожитковому	Дохід вище прожиткового	Дохід нижче прожиткового мінімуму (%)
1	Повна	52	5	43
2	Неповна	12	0	88

Таким чином, при аналізі соціальної паспортизації неповних сімей були виявлені проблеми в соціальній сфері, а саме низька матеріальна забезпеченість.

Після проведеного аналізу отриманих результатів, під час спільної бесіди з класними керівниками та соціальним педагогом, при вивченні шкільної документації нами були відібрані 16 учнів 8-10 класів для подальшого дослідження.

Діагностикою проблем дітей з неповних сімей став психосоціальний стан дітей, куди увійшли діагностика рівня тривожності (методика «Шкала тривожності» Дж. Тейлора), агресивності (опитувальник Басса-Дарки), визначення соціально-психологічної адаптації (методика К. Роджерса і Р. Даймонд) та визначення самооцінки (методика «Альтернативний список якостей особистості») [78].

Розглянемо отримані результати окремо по кожній методиці.

Перша методика, яка була застосована, це методика виявлення тривожності у дітей. Результати її представлені в Таблиці 2.2.

Таблиця 2.2

Результати діагностики рівня тривожності у дітей з неповних сімей

Ім'я дитини	Результат діагностики
Євген Є.	Високий
Олексій Х.	середній рівень з тенденцією до високого
Ксюша А.	високий
Христина М.	високий
Анатолій Г.	середній рівень з тенденцією до високого
Микола Ж.	середній рівень з тенденцією до високого
Дмитро Ш.	середній рівень з тенденцією до низького
Михаїл В.	середній рівень з тенденцією до високого
Антон С.	середній рівень з тенденцією до високого
Світлана Ш.	середній рівень з тенденцією до високого
Костя Г.	результати дослідження недостовірні
Антон В.	середній рівень з тенденцією до високого
Василь К	результати дослідження недостовірні
Ганна М.	середній рівень з тенденцією до низького
Артем З.	високий
Ксенія А.	середній рівень з тенденцією до низького

Далі отримані дані у Табл. 2.2 структуруються у відсотковому співвідношенні та зображуються за допомогою діаграми (Рис. 2.1).

Дані результати свідчать про те, що кількість дітей з високим рівнем тривожності відносно невелика (28%), але якщо врахувати той факт, що у половини дітей (50%) є тенденція до розвитку високої тривожності, то тут доводиться говорити про групу ризику, у якої при несприятливому збігу обставин рівень тривожності може стати високим. Тому в даному випадку

соціально-педагогічна підтримка буде охоплювати дітей з високим рівнем тривожності і дітей, у яких існує ризик розвитку високої тривожності.

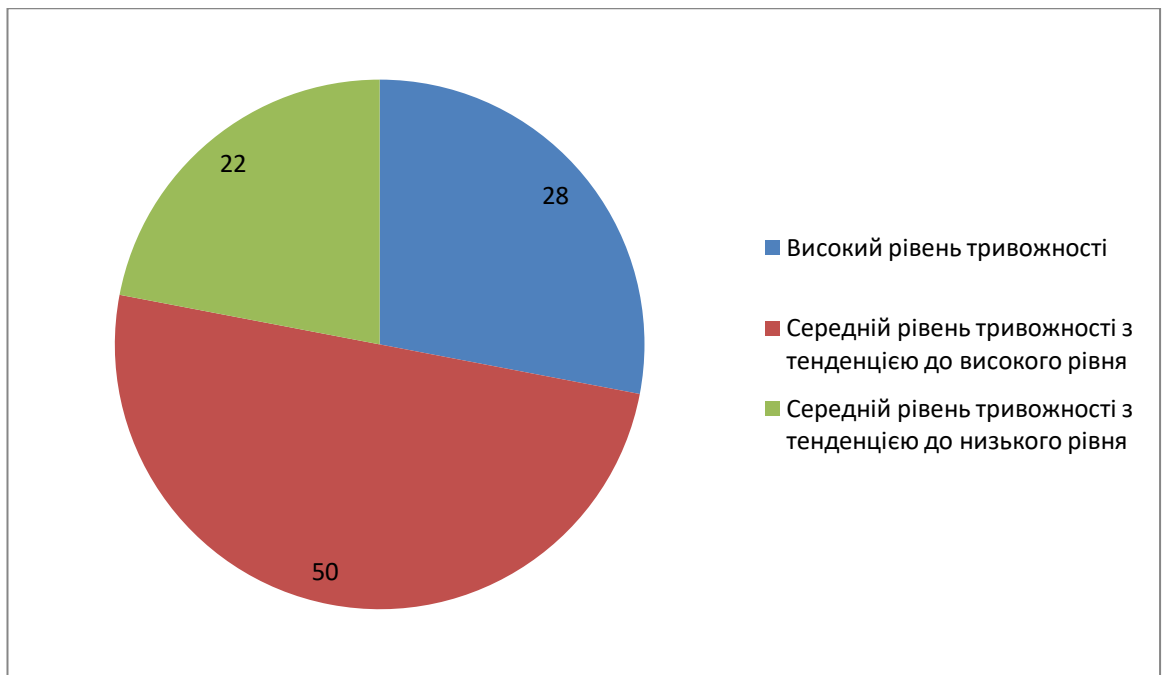


Рис. 2.1 Рівень тривожності у дітей з неповних сімей

Діагностика з виявлення рівня агресії у підлітків відрізняється особливістю методики, в якій диференційовані прояви агресії, ворожості, негативізму і почуття провини. Це дозволяє в свою чергу говорити не тільки про підлітків з високим рівнем агресії, але також про тих, у кого високий рівень ворожості (заздрість, ненависть до оточуючих, недовіра до людей і переконаність, що інші люди приносять шкоду), прояв негативізму (опозиційна манера в поведінці проти усталених традицій і законів). Прояви почуття провини можна зіставити з проявом заниженої самооцінки, оскільки даний вид реакції характеризується переконанням людини, що вона погана, несе зло, відчуває докори сумління. Результати дослідження наведені в Таблиці 2.3.

Таблиця 2.3

Результати діагностики рівня агресії та ворожості у дітей з неповних сімей

Ім'я дитини	Оцінка агресивності	Оцінка ворожості
1	2	3
Євген Є.	256 (норма)	156 (вис.)
Олексій Х.	206 (норма)	136 (вис.)
Ксюша А.	326 (вис.)	136 (вис.)
Христина М.	306 (вис.)	126 (вис.)
Анатолій Г.	256 (норма)	56 (норма)
Микола Ж.	206 (норма)	96 (норма)
Дмитро Ш.	256 (норма)	96 (норма)
Михайл В.	126 (низьк.)	116 (норма)
Антон С.	236 (норма)	106 (норма)
Світлана Ш.	216 (норма)	96 (норма)
Костя Г.	136 (низьк.)	76 (норма)
Антон В.	306 (вис.)	76 (норма)
Василь К	96 (низьк.)	66 (норма)
Ганна М.	76 (низьк.)	96 (норма)
Артем З.	266 (вис.)	146 (вис.)
Ксенія А.	356 (вис.)	96 (норма)

Відповідно до даної градації результати діагностики представлені на Рис. 2.2.

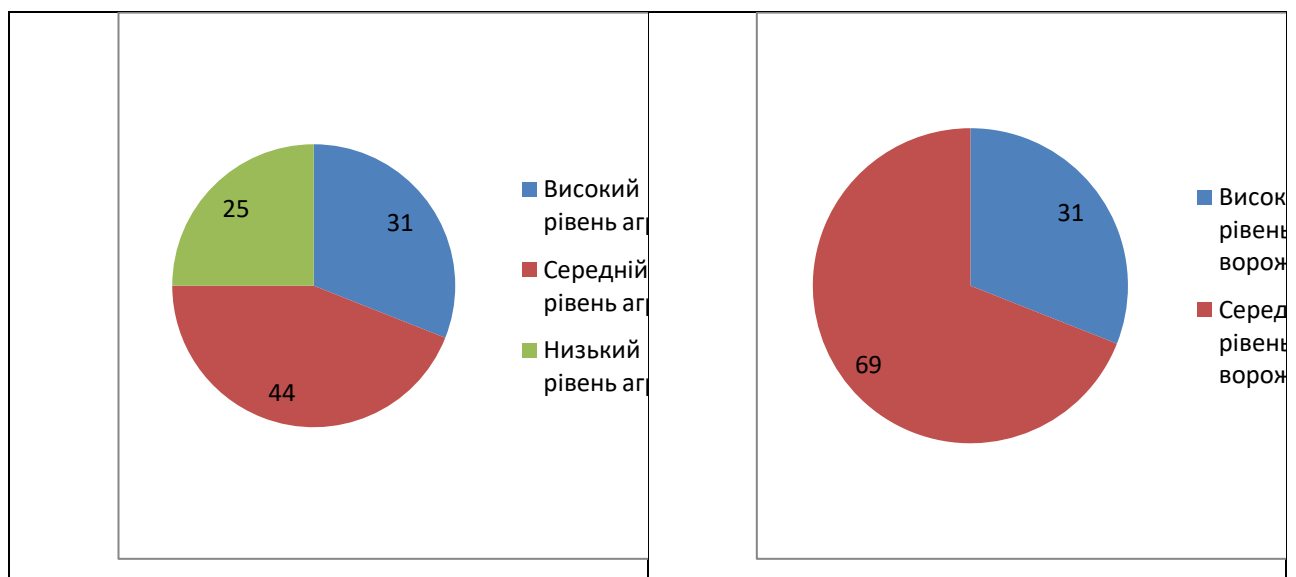


Рис. 2.2 Рівні агресії та ворожості у дітей з неповних сімей

Прояв негативізму і почуття провини за даною методикою не корелюється за ступенем вираженості, оскільки загального середнього показника, за якими можна судити про високий або низький рівнях, немає. Отже, за результатами діагностики, кількість дітей, які проявляють реакцію негативізму, склала 5 осіб або 31%. Кількість дітей, які відчують докори сумління, склала 3 особи або 19%.

Методика діагностики соціально-психологічної адаптації К. Роджерса і Р. Даймонд визначає сукупність психологічних проявів, що супроводжують процес соціально-психологічної адаптації та її інтегральні показники (адаптація, інтернальність, прийняття інших, прийняття себе, емоційна комфортність, прагнення до домінування). За допомогою даної методики можна проаналізувати рівень соціально-психологічної адаптації підлітків, а також виявити сфери соціальної дезадаптації. Результати діагностики наведені в Таблиці 2.4.

Таблиця 2.4

Результати діагностики рівня адаптації дітей з неповних сімей

Ім'я дитини	Адаптивність	Самоприйняття	Прийняття інших	Емоційна комфортність	Інтернальність	Прагнення до домінування
1	2	3	4	5	6	7
Євген Є.	Високий рівень	Високий рівень	Середній рівень	Низький рівень	Середній рівень	Середній рівень
Олексій Х.	Середній рівень	Середній рівень	Середній рівень	Низький рівень	Середній рівень	Середній рівень
Ксюша А.	Високий рівень	Середній рівень	Середній рівень	Низький рівень	Низький рівень	Високий рівень
Христина М.	Середній рівень	Середній рівень	Середній рівень	Низький рівень	Низький рівень	Високий рівень

Анатолій Г.	С ередній рівень	С ередній рівень	С ередній рівень	Н изький рівень	С ередній рівень	В исокий рівень
Микола Ж.	В исокий рівень	С ередній рівень	С ередній рівень	Н изький рівень	С ередній рівень	В исокий рівень
Дмитро Ш.	В исокий рівень	С ередній рівень	С ередній рівень	С ередній рівень	С ередній рівень	В исокий рівень
Михаїл В.	С ередній рівень	С ередній рівень	С ередній рівень	С ередній рівень	С ередній рівень	В исокий рівень
Антон С.	В исокий рівень	С ередній рівень	С ередній рівень	С ередній рівень	С ередній рівень	В исокий рівень
Світлана Ш.	С ередній рівень	С ередній рівень	С ередній рівень	С ередній рівень	С ередній рівень	В исокий рівень
Костя Г.	С ередній рівень	С ередній рівень	С ередній рівень	С ередній рівень	В исокий рівень	В исокий рівень
Антон В.	В исокий рівень	С ередній рівень	С ередній рівень	Н изький рівень	С ередній рівень	С ередній рівень
Василь К	В исокий рівень	С ередній рівень	Н изький рівень	С ередній рівень	В исокий рівень	С ередній рівень
Ганна М.	С ередній рівень	С ередній рівень	Н изький рівень	С ередній рівень	С ередній рівень	В исокий рівень
Артем З.	В исокий рівень	С ередній рівень	С ередній рівень	Н изький рівень	С ередній рівень	В исокий рівень
Ксенія А.	С ередній рівень	В исокий рівень	С ередній рівень	С ередній рівень	С ередній рівень	В исокий рівень

Відповідно до отриманих результатів побудуємо діаграму (Рис. 2.3).

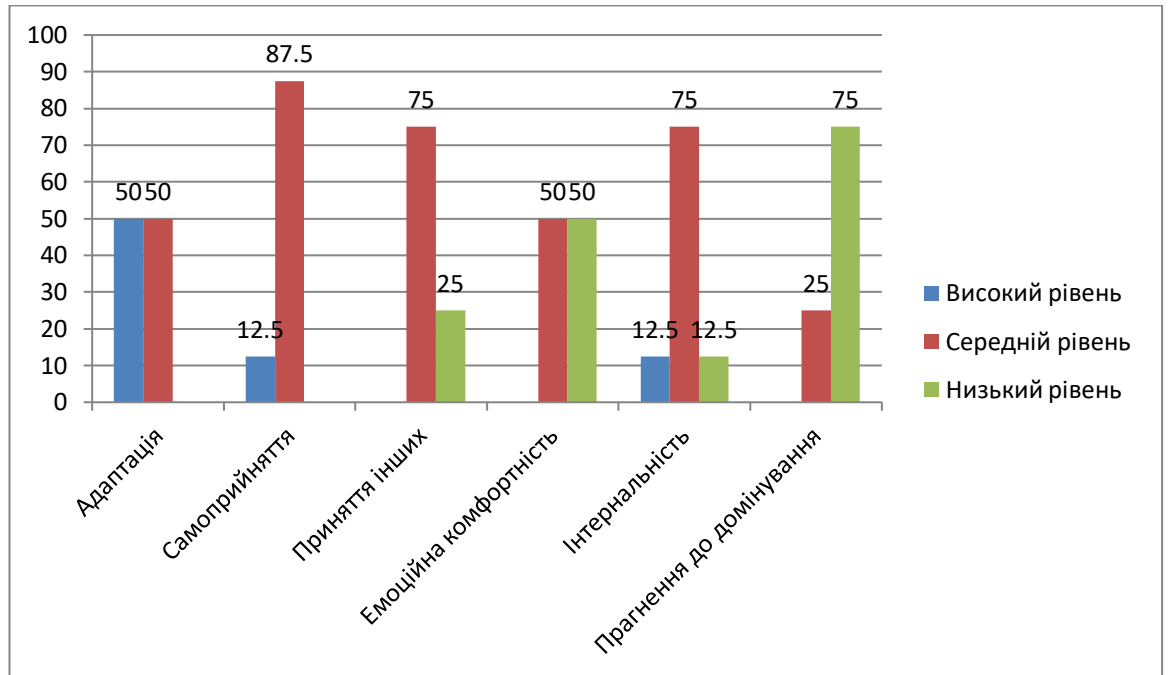


Рис. 2.3 Рівень адаптації дітей з неповних сімей

Отже, в ході діагностики ми визначили, що низьким рівнем інтегрального показника «Адаптація» (узгодженість вимог соціального середовища і особистісних потреб, інтересів, мотивів) володіє 8 осіб (50%), у решти присутній середній рівень – 8 осіб (50%).

Показник «Самоприйняття» (рівень задоволеності собою): середній рівень – 14 осіб (87,5%), у 2 осіб (12,5%) – високий рівень.

Показник «Ухвалення інших» (рівень потреби у взаємодії з іншими людьми): низький рівень – 4 людини (25%), середній рівень – 12 осіб (75%).

За показником «Емоційна комфортність» (емоційне ставлення до навколишньої дійсності): 8 осіб (50%) – низький рівень; 8 осіб (50%) – середній рівень.

Показник «Інтернальність» (суб'єктивний контроль): низький показник – 2 людини (12,5%), середній показник – 12 осіб (75%), високий показник – 2 людини (12,5%).

Показник «Прагнення до домінування» (рівень прагнення до лідерства / підпорядкування): 12 осіб (75%) – низький рівень, у решти 4 осіб – середній рівень (25%).

Інтегральні показники являють собою сукупність певних шкал. Далі розкриємо результати за окремими шкалами (Табл. 2.5).

Таблиця 2.5

Результати діагностики рівня адаптації дітей з неповних сімей

Ім'я дитини	Внутрішній контроль	Відомість	Експатизм
1	2	3	4
Євген Є.	Низький рівень	Високий рівень	Високий рівень
Олексій Х.	Низький рівень	Високий рівень	Високий рівень
Ксюша А.	Низький рівень	Низький рівень	Високий рівень
Христина М.	Низький рівень	Високий рівень	Високий рівень
Анатолій Г.	Високий рівень	Низький рівень	Низький рівень
Микола Ж.	Високий рівень	Низький рівень	Низький рівень
Дмитро Ш.	Низький рівень	Низький рівень	Високий рівень
Михаїл В.	Високий рівень	Низький рівень	Низький рівень
Антон С.	Високий рівень	Низький рівень	Низький рівень
Світлана Ш.	Високий рівень	Низький рівень	Низький рівень
Костя Г.	Високий рівень	Низький рівень	Низький рівень
Антон В.	Низький рівень	Низький рівень	Високий рівень
Василь К	Низький рівень	Високий рівень	Низький рівень
Ганна М.	Низький рівень	Високий рівень	Низький рівень

Продовження табл. 2.5

1	2	3	4
Артем З.	Низький рівень	Високий рівень	Високий рівень
Ксенія А.	Низький рівень	Низький рівень	Високий рівень

Відповідно до отриманих результатів побудуємо діаграму (Рис. 2.4).

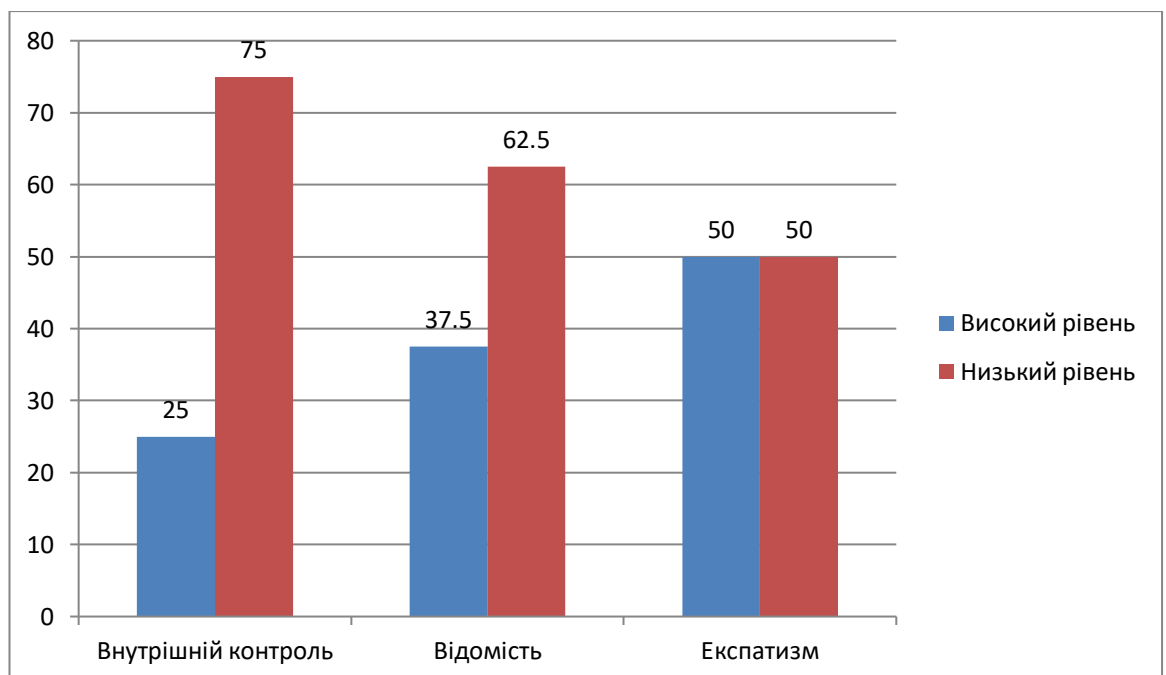


Рис. 2.4 Рівень адаптації дітей з неповних сімей

За шкалою «Зовнішній контроль» виявлені низькі значення (10 осіб, 62,5%), що говорить про схильність підлітків приписувати причини того, що відбувається зовнішнім чинникам (випадок, доля, навколишнє середовище тощо). За шкалою «Відомість» (прагнення бути підлеглим, виконувати чийсь доручення) високий рівень переважає у 6 осіб (37,5%). Відзначається високий рівень шкали «Ескапізм» (відхід від проблем, уникнення) у 8 осіб (50%).

Що стосується результатів дослідження самооцінки, то вони виявилися дещо іншими, ніж передбачалося отримати (Табл. 2.6).

Таблиця 2.6

Результати діагностики рівня самооцінки

Ім'я дитини	Рівень
Євген Є.	Низький рівень
Олексій Х.	Низький рівень
Ксюша А.	Високий рівень
Христина М.	Високий рівень
Анатолій Г.	Високий рівень
Микола Ж.	Високий рівень
Дмитро Ш.	Високий рівень
Михайл В.	Високий рівень
Антон С.	Високий рівень
Світлана Ш.	Високий рівень
Костя Г.	Високий рівень
Антон В.	Високий рівень
Василь К	Високий рівень
Ганна М.	Високий рівень
Артем З.	Низький рівень
Ксенія А.	Низький рівень

Відповідно до отриманих результатів побудуємо діаграму (Рис. 2.5).

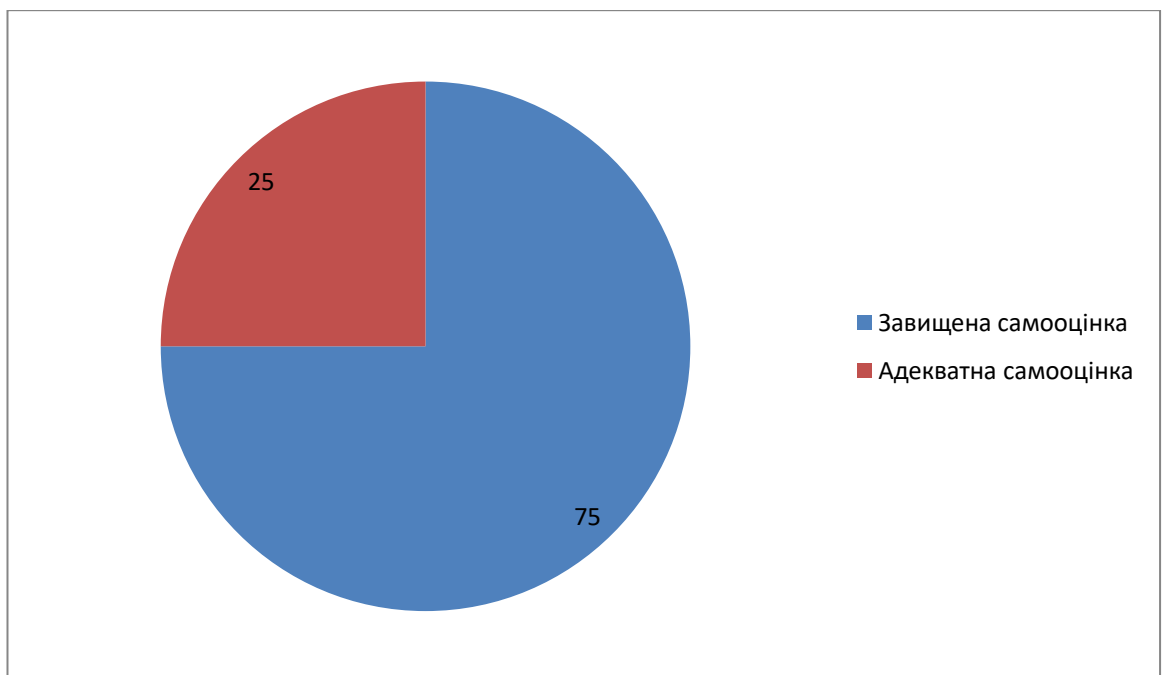


Рис. 2.5 Рівні самооцінки дітей з неповних сімей

Так, у 75% дітей завищена самооцінка, у 25% – адекватна самооцінка і жодної дитини із заниженою самооцінкою. Ми припускаємо, що завищена самооцінка у більшості дітей пояснюється тим, що спрацював захисний механізм в оцінці якостей своєї особистості (боязнь опинитися найгіршим насправді, призвело до того, що діти приписували собі позитивні якості особистості з тим, щоб поважати себе у власних очах). Тобто, ця суперечність показує, що самооцінка у підлітків пов'язана з тими внутрішніми переживаннями, конфліктами, яка властива їм в силу їх особистісного становлення і сполучена з проблемами, пов'язана з їх вихованням в неповній сім'ї.

Таким чином, аналіз результатів діагностики дозволив виявити ті сфери життя, в яких дитина з неповної сім'ї зазнає труднощів і потребує соціально-педагогічної підтримки. Це, в першу чергу, психосоціальний стан дітей, які виховуються в неповних сім'ях. Високий рівень тривожності, агресивності, проблеми в оцінці своїх особистих якостей, низький рівень інтегрального показника «Адаптації» – всі ці виявлені проблеми дитини вимагають розв'язання не тільки шляхом надання соціально-психолого-педагогічної допомоги, а й шляхом вибудовування індивідуальної соціально-педагогічної підтримки дитини з метою саморозвитку, самоорганізації і самореалізації конкретної дитини.

На підставі аналізу психолого-педагогічної літератури та отриманих результатів діагностики, нами була розроблена програма соціально-педагогічної підтримки дітей з неповних сімей «Твоє життя!».

Новизна програми. Програма складається з 4 тематичних розділів. Кожен розділ включає теми, які були визначені відповідно до проблем, виявленими в результаті діагностики, і виходячи з індивідуальних запитів кожного підлітка.

Вивчення тем кожного розділу передбачає проведення занять у формі «Дискусійного кіноклубу», з розробленим нами певним алгоритмом:

1 крок: заняття, яке включає перегляд відеоматеріалів в контексті тематичного розділу, подальше групове обговорення, групову та індивідуальну рефлексію.

2 крок: заняття із застосуванням активних методів навчання, а саме тренінг, ділові ігри, рольові ігри тощо.

3 крок: підсумкове домашнє завдання – підведення підсумків занять тематичного розділу. Приклади: твір, презентація, складання колажу цілей та ін. Будується в тематичній логіці всіх попередніх занять і виступає додатковим діагностичним матеріалом.

Крім того, новизна програми в тому, що вона передбачає роботу з батьками у напрямку «Взаємодія з батьками», а також з педагогічним колективом школи.

Мета програми: створення умов для успішної соціалізації дітей з неповних сімей за допомогою надання соціально-педагогічної підтримки.

Завдання програми:

- здійснити корекцію психосоціального стану дітей;
- підвищити рівень емоційної комфортності дітей;
- допомогти дитині в усвідомленні позитивних життєвих цілей;
- навчити навичкам вирішення проблемних ситуацій;
- сформувати навички конструктивного спілкування;
- надати консультаційну допомогу батькам;
- підвищити рівень педагогічної компетентності батьків.
- ознайомити педагогічний колектив з методами и формами роботи з дітьми з неповних сімей.

Програма реалізується за трьома напрямками:

1. Соціально-педагогічна підтримка дітей.
2. Взаємодія з батьками.
3. Взаємодія з педагогічним колективом.

Принципи роботи:

- принцип гуманістичної спрямованості (норми поваги і доброзичливого ставлення до кожного учасника програми);
- принцип конфіденційності (нерозголошення інформації);
- принцип діалогічності (довіра, вибудовування безпекового діалогу);
- принцип соціальної адекватності (облік соціальної ситуації розвитку і реальних соціальних відносин);
- принцип стимулювання самовиховання.

Етапи реалізації програми:

1. Здійснення індивідуальної роботи з підлітками.
2. Реалізація групових занять.
3. Організація взаємодії з батьками неблагополучних сімей.

Вік дітей: 13-15 років.

Термін реалізації програми: навчальний рік 2020/2021.

Очікувані результати:

- позитивна динаміка рівня емоційної комфортності дитини;
- підвищення рівня адаптації до соціального середовища;
- позитивні зміни в поведінці і спілкуванні;
- підвищення рівня інформованості батьків в області виховання;
- зменшення кількості батьків і дітей, що стоять на внутрішньо-шкільному обліку.

Методи роботи: бесіда, практикум, дискусія, ділова гра, тренінг, обігрування ситуацій, круглий стіл тощо.

Основні методи роботи відносяться до категорії активних, тобто підліток в процесі роботи виступає суб'єктом взаємодії, яка носить творчий, пошуковий характер.

Форми роботи: індивідуальна; групова.

Необхідне забезпечення: відеозаписи, аудіозаписи, презентації, рекомендації, дошка, аркуші паперу, ручки, фломастери.

Отже, для вирішення проблем дітей, які виховуються в неповній сім'ї, була здійснена діагностика проблемних явищ у дітей, що заважають нормальному функціонуванню даної категорії сім'ї та на підставі отриманих даних ми склали програму соціально-педагогічної підтримки дітей з неповних сімей закладу загальної середньої освіти «Твоє життя!».

2.2 Реалізація програми соціально-педагогічної підтримки дітей з неповних сімей закладу загальної середньої освіти

Реалізація відбувалася згідно плану заходів програми заходів програми «Твоє життя!», наведених у Таблицях 2.7, 2.8 та 2.9.

Таблиця 2.7

План заходів програми «Твоє життя!» за 1-м напрямком «Соціально-педагогічна підтримка дітей з неповних сімей»

Напрямок 1 «Соціально-педагогічна підтримка дітей»			
1.1 Індивідуальна робота			
- Проведення індивідуальних бесід			
- Виявлення та визначення проблем			
- Підбір методів вирішення проблем			
- Вирішення проблем			
1.2 Групова робота			
Тематичний розділ	Заняття	Мета	Форми і методи
1	2	3	4
Тематичний розділ 1: відхід від проблемних ситуацій в нереальний світ (ескапізм)	«Я і світ ... Віртуальний VS Реальний»	Обговорення проблеми догляду людей в нереальний світ. Формування грамотного ставлення до мережі Інтернет.	Перегляд фільму, дискусія
	«Вчимося	Розвиток здатності	Тренінг

	вирішувати непрості ситуації»	розглядати проблемну ситуацію як завдання з наступним побудова діяльність, спрямованої на її рішення.	
	«Бачу мету - йду до мети»	Допомога в усвідомленні власних цілей. Знайомство з алгоритмом постановки мети	Елементи арт-терапії (дерево цілей), бесіда
	Підсумкове домашнє завдання	Скласти колаж цілей + опис (пояснення) до нього	Презентація / індивідуальне обговорення роботи
Тематичний розділ 2: схильність до відомості та підпорядкування (прагнення виконувати чийсь доручення)	«Цирк метеликів»	Формування та підтримка впевненості навчаються в власні сили і можливість.	Перегляд фільму, дискусія
	«Я впевнена особистість»	Розвиток впевненості в собі; допомога в усвідомленні самоцінності.	Тренінг
	«Кажу Ні»	Розвиток навичок впевненої відмови від пропозиція психоактивних речовин.	Елемент тренінг, обіграння ситуація
	Підсумкове домашнє завдання	Твір казки на тему "Як герой вчився відмовляти»	Аналіз продуктів діяльності як додатковий діагностичний матеріал
Тематичний розділ 3: узгодженість вимог соціального середовища та особистісних потреб,	«Відео-зустріч з цікавою людиною»	Перегляд відео-інтерв'ю медійних особистостей (проект «разом», герой інтерв'ю репер Т-Fest)	Перегляд відео-інтерв'ю, дискусія

інтересів, мотивів) (соціальна адаптація)	«Людина та закон»	Формування знань про правах і обов'язках підліток.	Круглий стіл
	«Праця і я»	Визначення специфіки працевлаштування підлітків згідно законодавства.	Гра – вирішення ситуацій
	Підсумкове домашнє завдання	Переглянути вдома спільно з батьками фільм «Диво», обговорити його з батьками за ключовими питання; відповісти на головний питання у форматі есе «Не такий як усі. Чи потрібен світу?»	Аналіз продуктів діяльності як додаткови й діагностич ний матеріал
Тематични й розділ: комунікація (вербальна агресія, конфлікти)	«Конфлікт - добре або погано?»	Визначення понять «Конфлікт», його основних характеристик.	Перегляд фільму, дискусія

Продовження табл. 2.7

1	2	3	4
	«Він перший почав, або способи вирішення конфліктний ситуація»	Знайомство зі стратегіями поведінки в конфліктних ситуаціях	Елементи тренінгу, обіграння ситуація
	«Корабельна аварія»	Організація взаємодії між учнями за допомогою вироблення групового рішення	Ділова гра
	Підсумкове домашнє завдання	Твір «Як я дію в конфлікті»	Аналіз продуктів діяльності як додатковий діагностичний матеріал

Таблиця 2.8

План заходів програми «Твоє життя!» за 2-м напрямком «Взаємодія з батьками»

Тематичний розділ	Заняття	Мета	Форми і методи
Консультативна допомога	Консультація по питанням, які виникають	Надання своєчасної допомоги при питаннях, які виявляють труднощі	Консультація
Підвищення педагогічної компетентності батьків	«Проблеми, діти і я ... взаємодія»	Активізація батьківської спільноти до надання допомоги своїм дітям в рішенні проблем.	Мозковий штурм, групова робота, дискусія
	«Спілкуюся з дитиною, як ...»	Психолого-педагогічна Просвіта батьків по питань стилю спілкування з дітьми;	Тренінг

		формування уявлення про ефективний стиль спілкування.	
	«Мій стиль»	Формування уявлення про стилі сімейного виховання.	Перегляд фільму, дискусія
	«Конфлікти і ми»	Формування навичок вирішення конфліктних ситуацій в сім'ї.	Лекція (вступна частина), Групова робота, обігрування ситуацій

Таблиця 2.9

План заходів програми «Твоє життя!» за 3-м напрямком «Взаємодія з педагогічним колективом»

Тематичний розділ	Заняття	Мета	Форми і методи
Консультативно-методичне	Навчально-методичний семінар з проблеми: «Психологічно-педагогічні особливості дітей, що виховуються в неповних сім'ях» на методичному об'єднанні класних керівників	Просвіта педагогічного колективу	Семінар
	Консультація класних керівників щодо вибору і впровадження оптимальних методів і форм роботи з дітьми та батьками у виховній роботі з класом	Прописування індивідуальної роботи з дітьми та батьками у виховничо-освітніх планах класних керівників	Консультація
	Організація діяльності з психологом школи	Допомога та взаємодія проведення діагностики, корекції, консультування	Консультація

Реалізація програми здійснювалася відповідно з організаційними етапами соціально-педагогічної підтримки, а саме:

1. Діагностичний етап: визначення проблем соціалізації підлітків, використання діагностичного інструментарію;
2. Пошуковий етап: взаємодія з підлітком за визначенням причин проблеми, що склалася, а також аналіз ситуації;
3. Договірний етап: спільне з дитиною проектування плану дій щодо вирішення проблеми.
4. Діяльнісний етап: реалізація спроектованого плану; реалізація групових занять;
5. Рефлексивний етап: аналіз результату плану, рефлексія, осмислення дитини і педагогом нового досвіду.

Результат соціально-педагогічної підтримки буде ефективним у випадку реалізації всіх етапів.

Реалізація програми здійснюється за кількома напрямками. Перший напрямок – соціально-педагогічна підтримка підлітків – починається з етапу індивідуальної роботи, коли виявляються проблеми, по-іншому – план з вирішення хвилюючої проблеми кожного окремого підлітка. Це дозволяє виявити актуальні проблеми підлітка на даний момент часу, а також здійснити індивідуальний і адресний підхід до кожного, що є невід'ємним принципом надання соціально-педагогічної підтримки.

Далі, другий етап: групові заняття. Комплекс занять, розроблений з урахуванням результатів діагностик і актуальних проблем кожного підлітка, виявлених на етапі індивідуальної роботи.

Групові заняття об'єднані в чотири тематичні розділи:

1. відхід від проблем до нереального світу (ескапізм);
2. схильність до відомості і підпорядкування (прагнення виконувати чийсь доручення);

3. узгодженість вимог соціального середовища з особистісними потребами, мотивами (соціальна адаптація);

4. комунікація (вербальна агресія, конфлікти).

Вивчення тем кожного розділу передбачає проведення занять у формі «Дискусійного кіноклубу» згідно розробленого нами певного алгоритму:

1 крок: перегляд відеоматеріалів в контексті тематичного блоку, подальше групове обговорення, індивідуальна і групова рефлексія.

2 крок: заняття із застосуванням активних методів навчання, а саме тренінг, ділові ігри, рольові ігри тощо.

3 крок: підсумкове домашнє завдання – підведення підсумків занять тематичного розділу.

Розглянемо застосування алгоритму в тематичному розділі «Відхід від проблемних ситуацій» (ескапізм).

Перший крок – заняття «Я і світ ... Віртуальний VS Реальний». На даному занятті підлітки за допомогою прийому «Мозковий штурм» змогли позначити позитивні і негативні функції мережі Інтернет. Також, на початку заняття підлітки об'єдналися в групи і зобразили людину, яка «тікає у нереальний світ», змогли описати риси характеру такої людини і звичайний день її життя. Потім підлітки переглянули відеоролик з соціальним експериментом щодо відмови від гаджетів і соціальних мереж. Після перегляду відеоролика була організована дискусія з питань:

- Чи сподобався Вам відеоролик?
- У чому суть експерименту, представленого у відеоролику?
- Як Ви ставитеся до такого експерименту?
- Чи були у вашому житті подібні приклади?
- Чи змогли б Ви виконати всі правила експерименту? Якщо ні, то чому?
- Які риси характеру дозволяють людині бути вільною і не зациклюватися на соціальних мережах та Інтернеті?

- Як ви думаєте, що допомогло головним героям впоратися?
- Якби Ви були режисером, що б Ви зробили інакше?

Після дискусії підлітки знову об'єдналися в групи і зобразили людини «вільного» від соціальних мереж і гаджетів, а також сформулювали рекомендації щодо грамотного використання мережі Інтернет.

В цілому, підлітки були зацікавлені темою протягом усього заняття, були активні під час обговорення відеоролика і в моменти групової роботи.

Другий крок – заняття тренінг «Вчимося вирішувати непрості ситуації».

Форма тренінгу була обрана тому, що саме тренінг дозволяє не тільки познайомити учасників з теоретичними основами питання, але в той же час відпрацювати нові навички на практиці за допомогою виконання різних вправ.

Головною метою заняття було розвиток здатності розглядати проблемну ситуацію як завдання з наступною побудовою діяльності, спрямованої на її рішення. Під час тренінгу підлітки зрозуміли, що з проблемами і труднощами стикається кожен, а найголовніше – це позитивний настрій на пошук виходу з проблемної ситуації. Протягом заняття підлітки активно виконували всі вправи і завдання, а за підсумком кожен отримав пам'ятку-алгоритм щодо вирішення проблем.

На занятті «Бачу ціль – йду до мети» ми розвивали здатність підлітків до визначення позитивних життєвих цілей і розвиток мотивації до їх досягнення через вправи (практичне відпрацювання навичок), також підлітки познайомилися з технікою побудови цілей SMART, тренувалися у досвідченості формулюванні цілей, а за підсумками заняття кожен зміг скласти своє «Дерево цілей».

Підсумковим домашнім завданням була побудова колажу цілей. З'ясувалося, що підліткам сподобалося визначати і будувати свій подальший життєвий шлях. Хотілося б відзначити, що кожен підліток визначає для себе

позитивні життєві цілі: побудова міцної сім'ї, вступ до коледжу, хороша робота тощо.

У такому режимі будувалося вивчення теми кожного розділу.

Також нами було частково реалізовано напрям «Взаємодія з батьками», в рамках якого нам вдалося провести консультації з питань, що цікавлять батьків і організувати батьківські збори «Проблеми, діти і я ... взаємодія».

Відзначимо, що батьківські збори є невід'ємною формою взаємодії класного керівника (або соціального педагога) з сім'єю учнів. На зборах батьки повинні не тільки знайомитися з особливостями навчально-виховного процесу в школі (з методами навчання, навчальними програмами, позакласними заходами, кружками та факультативами). Також батьківські збори це можливість психолого-педагогічної освіти батьківської аудиторії.

На жаль, ефективність традиційних зібрань не завжди висока, адже така форма зустрічі, де провідна роль відводиться одному виступаючому, не надає батькам можливість проявити свою активну позицію. Тому більш ефективні інтерактивні форми проведення батьківських зборів: вони підвищують інтерес й ініціативність батьків в питаннях навчання і виховання дітей, активізують їх участь у вирішенні проблемних питань, сприяють створенню доброзичливої атмосфери і веденню конструктивного діалогу. Збори, організовані в цікавій формі, відвідуються батьками більш охоче, дозволяють сформувати дружний батьківський колектив.

Форма проведення батьківських зборів «Проблеми, діти і я ... взаємодія» – дискусія з застосуванням мозкового штурму і групової роботи.

Дані форми роботи обрані тому, що:

1. Робота в невеликих групах (до 6 осіб) дозволяє батькам сміливіше висловлювати свою особисту думку, активно взаємодіяти один з одним, ділитися цінним досвідом у вихованні дітей, встановлювати більш міцні контакти один з одним.

2. «Мозковий штурм» – метод колективної розумової діяльності, що дозволяє досягти розуміння один одного, коли загальна проблема є особистою для цілої групи. Мозковий штурм поєднується з методикою «Запис на аркушах». Під час обговорення проблем кожна команда батьків отримує листи паперу, де будуть фіксуватися можливі рішення. Потім відбувається відбір найкращих варіантів.
3. Дискусія – дозволяє батькам проявити максимальну критичність, вказуючи на всі недоліки і слабкі місця запропонованих варіантів. Цим забезпечується підготовка рішення, спрямованого на подолання недоліків.

Варто зазначити, що одним із завдань цих батьківських зборів є включення батьків з неповних сімей до середовища повних сімей, що дозволить зняти «ярлики» і взаємодіяти батькам незалежно від їхнього економічного становища.

При реалізації третього напрямку «Взаємодія з педагогічним колективом» були проведені навчально-методичний семінар з проблеми: «Психологічно-педагогічні особливості дітей, які виховуються в неповних сім'ях» та консультація класного керівника щодо виборів та впровадження оптимальних методів і форм роботи з дітьми та батьками у виховній роботі з класом. Після проведення вище перерахованих методів взаємодії була здійснена організація діяльності педагогів з психологом школи.

Отже, була представлена програма соціально-педагогічної підтримки підлітків з неповних сімей в формі дискусійного кіноклубу «Твоє життя!». Програма реалізується за трьома напрямками: соціально-педагогічна підтримка підлітків, взаємодія з батьками і взаємодія з педагогічним колективом. Програма побудована у відповідності з основними сутнісними характеристиками соціально-педагогічної підтримки. Також був представлений план заходів і описана методика реалізації програми.

2.3 Аналіз і оцінка результатів діяльності соціального педагога з неповними сім'ями закладу загальної середньої освіти

Контрольний експеримент проводився з метою визначення ефективності програми соціально-педагогічної підтримки дітей з неповних сімей закладу загальної середньої освіти «Твоє життя!».

Діагностичний інструментарій включав у себе методики, які використовувалися на етапі констатувального експерименту, також була додана діагностика «Матриця визначення узагальненого показника соціального благополуччя дитини» з метою визначення кількісного показника соціального благополуччя дитини, приналежності до групи ризику, особливостей соціальної ситуації [78].

Спільно з фахівцями була проведена діагностика «Матриця визначення узагальненого показника соціального благополуччя дитини» з метою визначення характеру соціальної ситуації і особливостей кожного члена експериментальної групи. Результати вийшли наступні: 2 особи (12,5%) мають високий рівень соціального благополуччя, 2 особи (12,5%) – приналежність до групи ризику, інші (12 осіб, 75%) – рівень соціального благополуччя визначається в межах середньої норми. Дані показники свідчать про позитивні зміни соціальної ситуації експериментальної групи (Табл. 2.10).

Таблиця 2.10

Результати діагностики соціального благополуччя дітей з неповних сімей

Ім'я дитини	Рівень
Євген Є.	Середній рівень
Олексій Х.	Середній рівень
Ксюша А.	Середній рівень
Христина М.	Середній рівень
Анатолій Г.	Середній рівень
Микола Ж.	Середній рівень

Дмитро Ш.	Середній рівень
Михайл В.	Середній рівень
Антон С.	Середній рівень
Світлана Ш.	Середній рівень
Костя Г.	Середній рівень
Антон В.	Середній рівень
Василь К	Високий рівень
Ганна М.	Високий рівень
Артем З.	Низький рівень
Ксенія А.	Низький рівень

Узагальненні результати діагностики наведемо на Рис. 2.6.

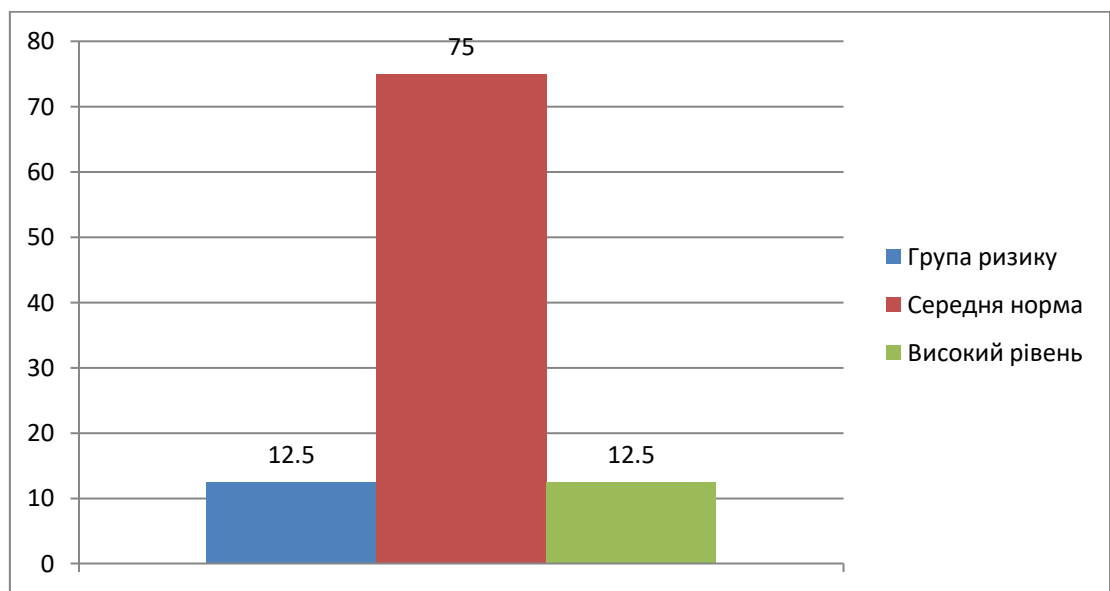


Рис. 2.6 Матриця визначеного загального показника соціального благополуччя дітей з неповних сімей

Далі нами був проведений аналіз результатів інших діагностичних методик, проведений порівняльний аналіз результатів констатувального і контрольного експериментів. Розглянемо динаміку результатів докладніше.

У Таблиці 2.11 наведемо порівняльні результати дослідження рівня тривожності.

Таблиця 2.11

Результати порівняльного дослідження рівня тривожності

Ім'я дитини	Первинна діагностика	Вторинна діагностика
Євген Є.	високий	високий
Олексій Х.	середній рівень з тенденцією до високого	середній рівень з тенденцією до низького
Ксюша А.	високий	середній рівень з тенденцією до високого
Христина М.	високий	середній рівень з тенденцією до низького
Анатолій Г.	середній рівень з тенденцією до високого	середній рівень з тенденцією до низького
Микола Ж.	середній рівень з тенденцією до високого	середній рівень з тенденцією до низького
Дмитро Ш.	середній рівень з тенденцією до низького	низький
Михайло В.	середній рівень з тенденцією до високого	середній рівень з тенденцією до високого
Антон С.	середній рівень з тенденцією до високого	середній рівень з тенденцією до високого
Світлана Ш.	середній рівень з тенденцією до високого	середній рівень з тенденцією до низького
Костя Г.	результати дослідження недостовірні	середній рівень з тенденцією до низького
Антон В.	середній рівень з тенденцією до високого	середній рівень з тенденцією до високого
Василь К.	результати дослідження недостовірні	середній рівень з тенденцією до низького
Ганна М.	середній рівень з тенденцією до низького	низький
Артем З.	високий	високий
Ксенія А.	середній рівень з тенденцією до низького	низький

Вторинна діагностика показала такі результати: високий рівень тривожності склав 12%, середній рівень з тенденцією до високого – 25%, середній рівень з тенденцією до низького – 44%, низький – 19%. Таким

чином, порівняльний аналіз показав, що під час первинної діагностики високий рівень тривожності і середній рівень з тенденцією до високого в сумі становив 78%. Вторинна діагностика показала зниження рівня тривожності, де високий рівень склав 37% (Рис. 2.7).

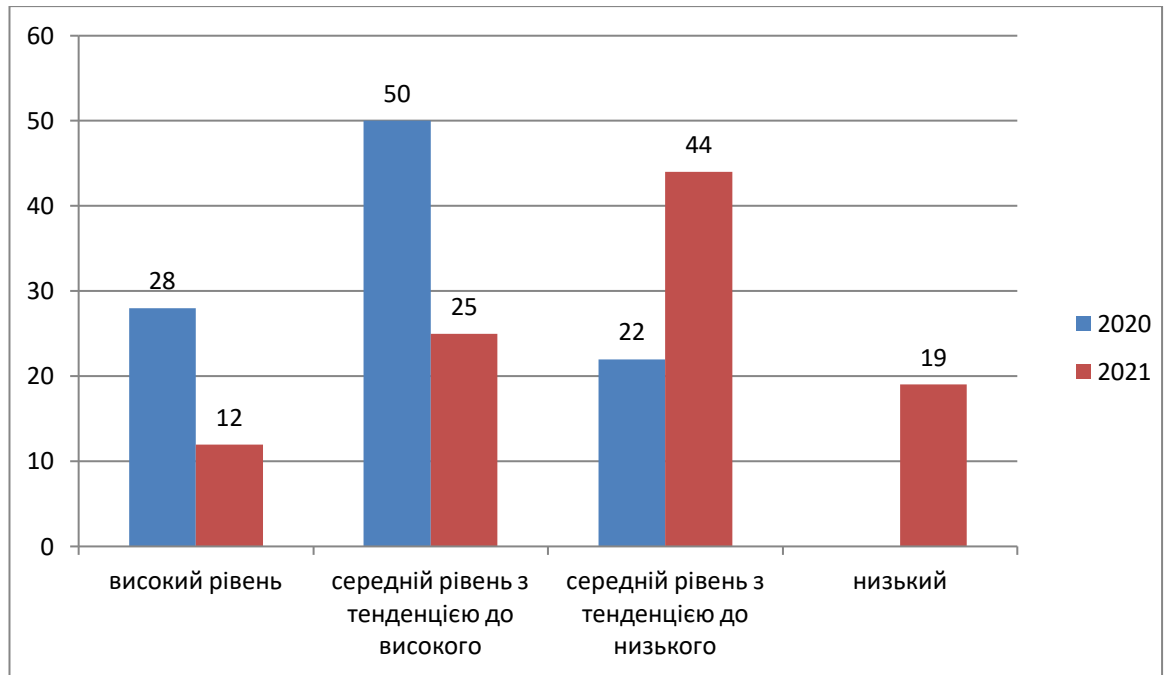


Рис. 2.7 Порівняльні результати дослідження рівня тривожності

Дослідження рівня агресії при вторинній діагностиці показали наступні результати (Табл. 2.12):

Таблиця 2.12

Порівняльні результати дослідження рівня агресії

Ім'я дитини	Первинна діагностика		Вторинна діагностика	
	оцінка агресивності	оцінка ворожості	оцінка агресивності	оцінка ворожості
1	2	3	4	5
Євген Є.	256 (норма)	156 (вис.)	256 (норма)	76 (норма)
Олексій Х.	206 (норма)	136 (вис.)	206 (норма)	126 (вис.)
Ксюша А.	326 (вис.)	136 (вис.)	256 (норма)	96 (вис.)
Христин а М.	306 (вис.)	126 (вис.)	286 (вис.)	96 (норма)

Продовження Табл. 2.12

1	2	3	4	5
Анатолій Г.	256 (норма)	56 (норма)	206 (норма)	66 (норма)
Микола Ж.	206 (норма)	96 (норма)	216 (норма)	76 (норма)
Дмитро Ш.	256 (норма)	96 (норма)	206 (норма)	76 (норма)
Михайл В.	126 (низьк.)	116 (норма)	126 (низьк.)	66 (норма)
Антон С.	236 (норма)	106 (норма)	216 (норма)	76 (норма)
Світлана Ш.	216 (норма)	96 (норма)	216 (норма)	76 (норма)
Костя Г.	136 (низьк.)	76 (норма)	136 (низьк.)	66 (норма)
Антон В.	306 (вис.)	76 (норма)	236 (норма)	76 (норма)
Василь К	96 (низьк.)	66 (норма)	96 (низьк.)	66 (норма)
Ганна М.	76 (низьк.)	96 (норма)	76 (низьк.)	66 (норма)
Артем З.	266 (вис.)	146 (вис.)	216 (вис.)	146 (вис.)
Ксенія А.	356 (вис.)	96 (норма)	256 (норма)	96 (норма)

Отже, зниження показника високого рівня агресії до 12%, середній рівень склав 48%, низький рівень – 40%. Гістограма 2 – зниження високого рівня ворожості до 19%, середній рівень склав 59%, низький рівень – 22%. Рівень негативізму залишився колишнім і склав 31%. Рівень прояву почуття провини, докорів сумління знизився і склав 10%. Узагальненні результати наведемо на Рис. 2.8.

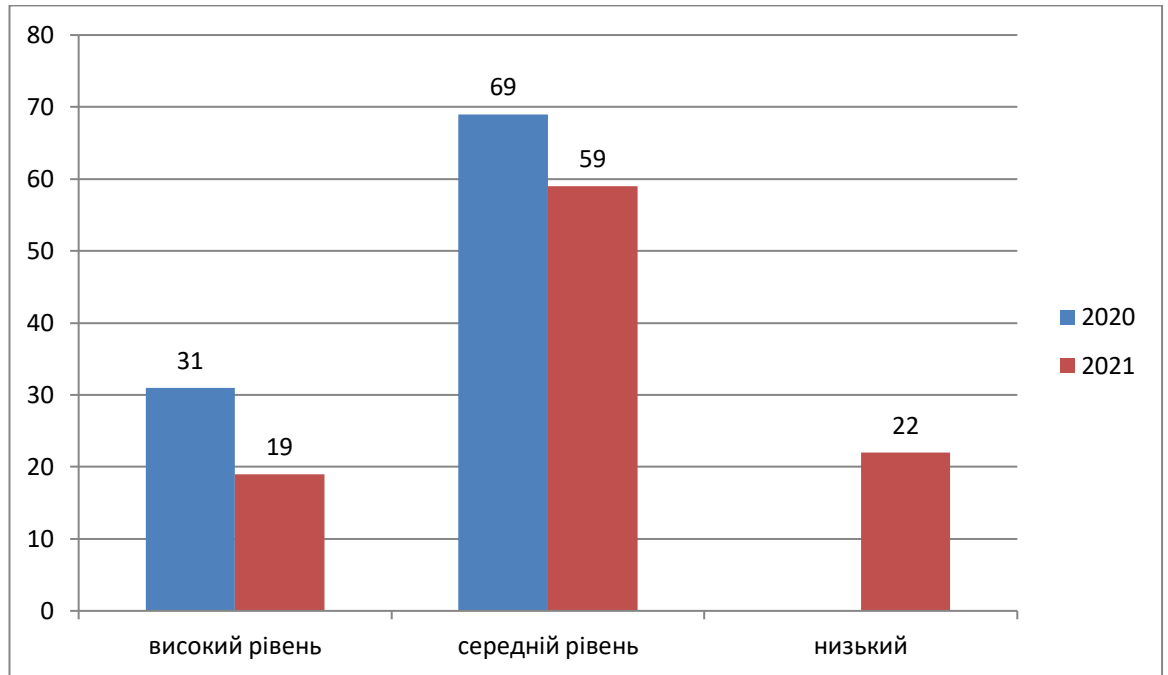


Рис. 2.8 Порівняльні результати дослідження рівня агресії та ворожості

За методикою діагностики соціально-психологічної адаптації К.Роджерса і Р. Даймонд ми проаналізували результати кожного інтегрального показника. Узагальненні результати діагностики наведено у Додатках 1.

Інтегральний показник «Адаптація» (узгодженість вимог соціального середовища і особистісних потреб, інтересів, мотивів): раніше, в констатувальному експерименті, середній рівень інтегрального показника «Адаптація» був присутній у 8 осіб (50%), 8 осіб мали низький рівень (50%), а на етапі контрольного експерименту – низький рівень відсутній, високим рівнем володіють 6 осіб (37,5%) та інші 10 мають середній рівень (62,5%), (Рис. 2.9).

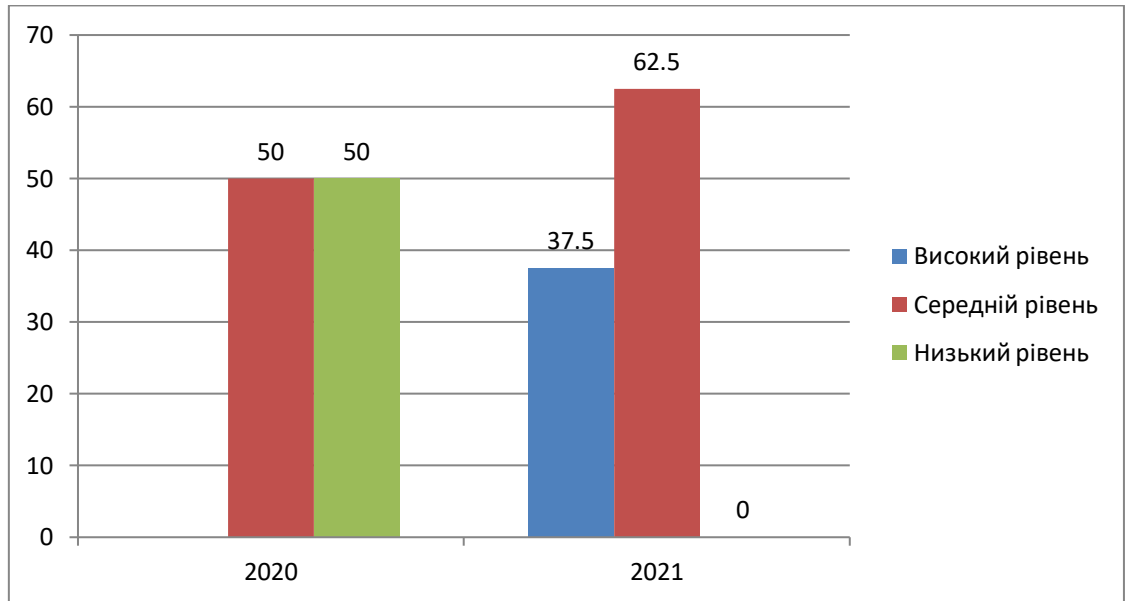


Рис. 2.9 Порівняльні результати дослідження рівня адаптації

Інтегральний показник «Самоприйняття» (ступінь задоволеності собою): було виявлено, що раніше середнім рівнем показника «Самоприйняття» володіли 14 осіб (87,5%), решта мали високий рівень – 2 особи (12,5%). Зараз високий рівень показника мають 8 осіб (50%), решта мають середній рівень – 8 осіб (50%), (Рис. 2.10).

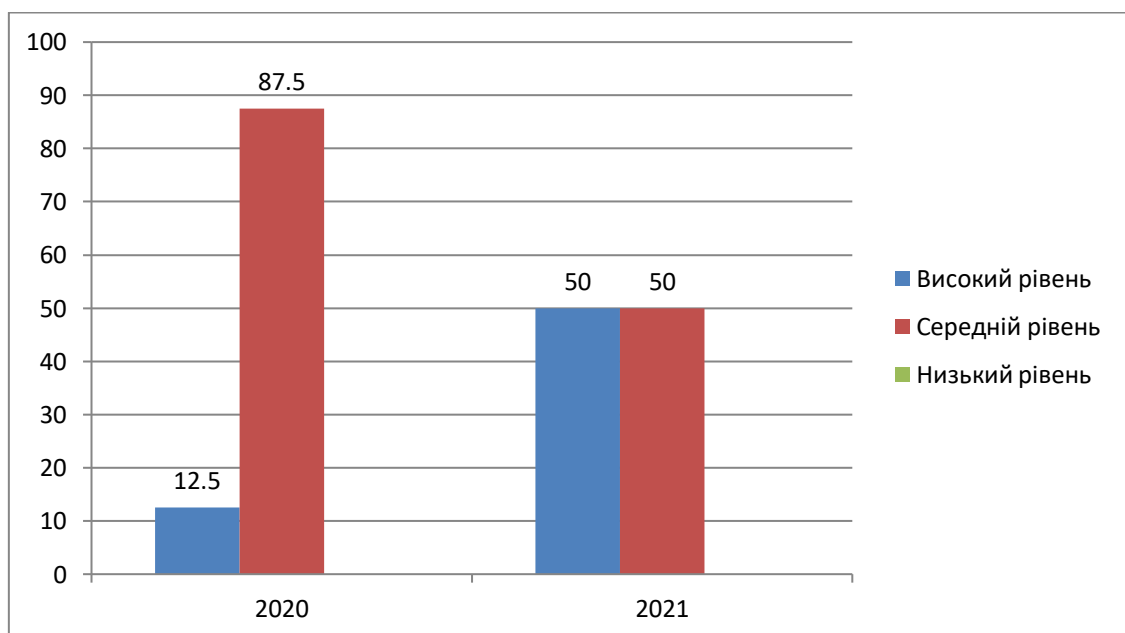


Рис. 2.10 Порівняльні результати дослідження рівня самоприйняття

Інтегральний показник «Прийняття інших» (рівень потреби у взаємодії з іншими людьми): до реалізації програми – низький рівень – 4 особи (25%), середній рівень – 12 осіб (75%), після реалізації програми – високий рівень – 6 осіб (37,5%), середній рівень – 10 осіб (62,5%), (Рис. 2.11).

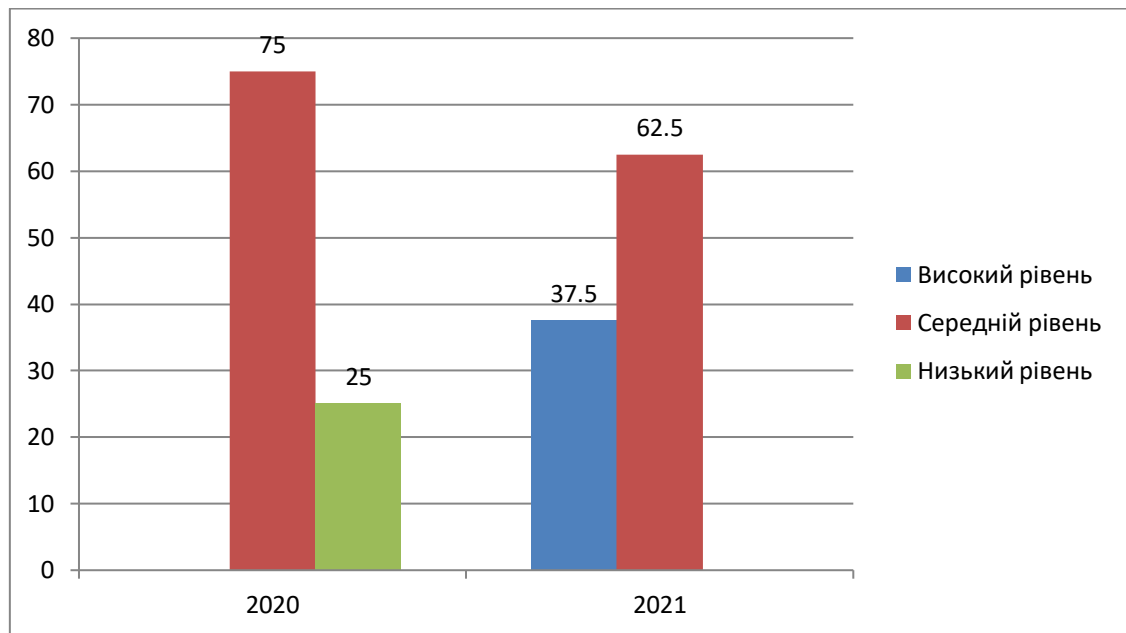


Рис. 2.11 Порівняльні результати дослідження рівня прийняття інших

Інтегральний показник «Емоційна комфортність» (емоційне ставлення до навколишньої дійсності): на етапі констатувального експерименту – 8 осіб (50%) – низький рівень; 8 осіб (50%) – середній рівень; на етапі контрольного експерименту – 10 осіб (62,5%) – середній рівень, решта 6 осіб, (37,5%) – високий рівень (Рис. 2.12).

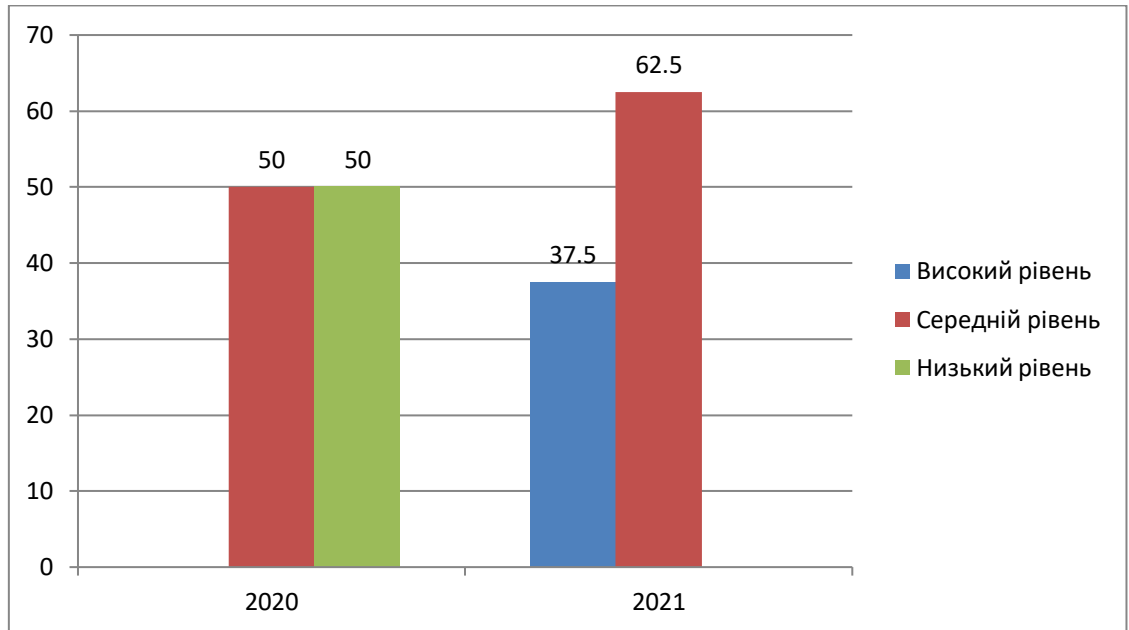


Рис. 2.12 Порівняльні результати дослідження рівня емоційної комфортності

Інтегральний показник «Інтернальність» (суб'єктивний контроль): виявлено, що раніше низький рівень показника мали 2 особи (12,5%), середній рівень – 12 осіб (75%) і високий рівень також 2 особи (12,5%). Після впровадження програми соціально-педагогічної підтримки дітей із неповних сімей закладу загальної середньої освіти помітна динаміка, а саме: середній рівень показника мають 10 осіб (62,5%), високий рівень – 6 осіб (37,5%), (Рис. 2.13).

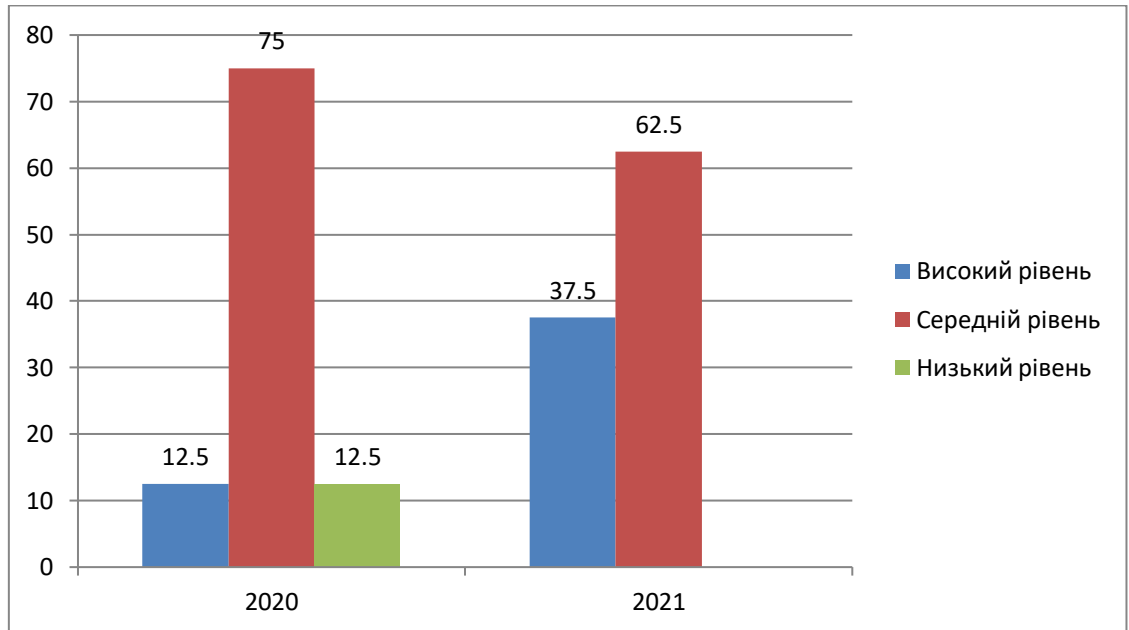


Рис. 2.13 Порівняльні результати дослідження рівня інтернальності

Інтегральний показник «Прагнення до домінування» (рівень прагнення до лідерства / підпорядкування): до реалізації програми 12 осіб (75%) мали низький рівень показника, інші – середній рівень (4 особи, 25%). Після реалізації програми були отримані наступні результати: низький рівень – 2 особи (12,5%), середній рівень – 10 осіб (62,5%), високий рівень показника – 4 особи (25%), (Рис. 2.14).

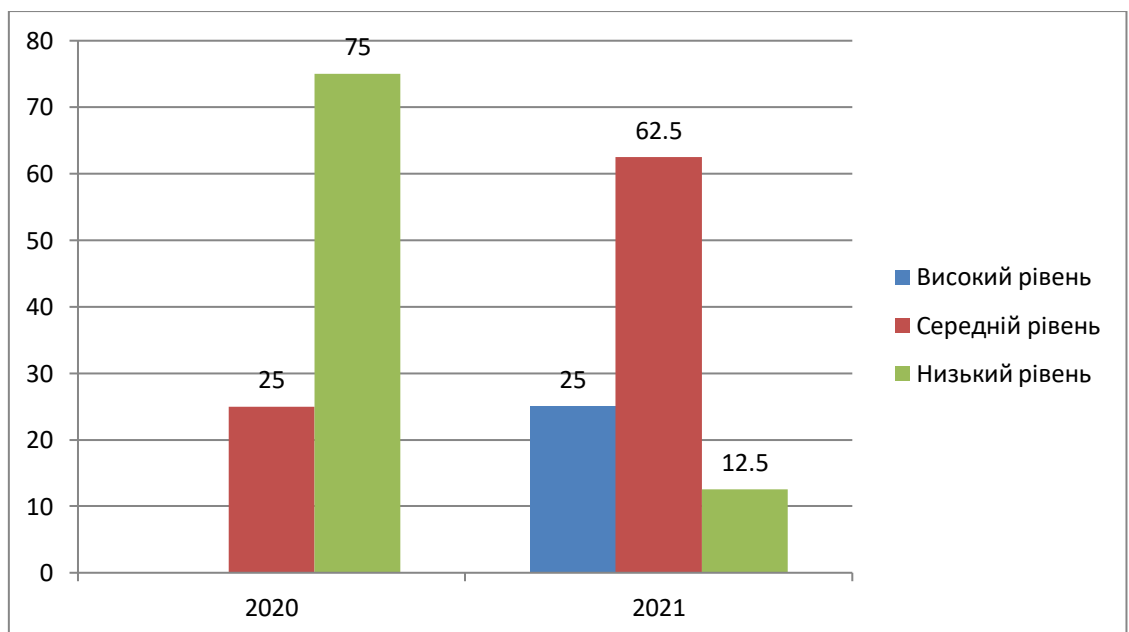


Рис. 2.13 Порівняльні результати дослідження рівня прагнення до домінування

Також, ми розглянули динаміку певних шкал, а саме шкала «Ескапізм» (догляд, уникнення проблем). Раніше, ми спостерігали завищені значення (50%), але на етапі контрольного експерименту завищений рівень шкали присутній лише в однієї людини (12,5%). Порівняльні дані наведено на Рис. 2.14.

За шкалою «Відомість» (прагнення бути підлеглим, виконувати чийсь доручення) високий рівень переважав у 3 осіб (37,5%), а після реалізації програми – в однієї особи (12,5%). Порівняльні дані наведено на Рис. 2.15.

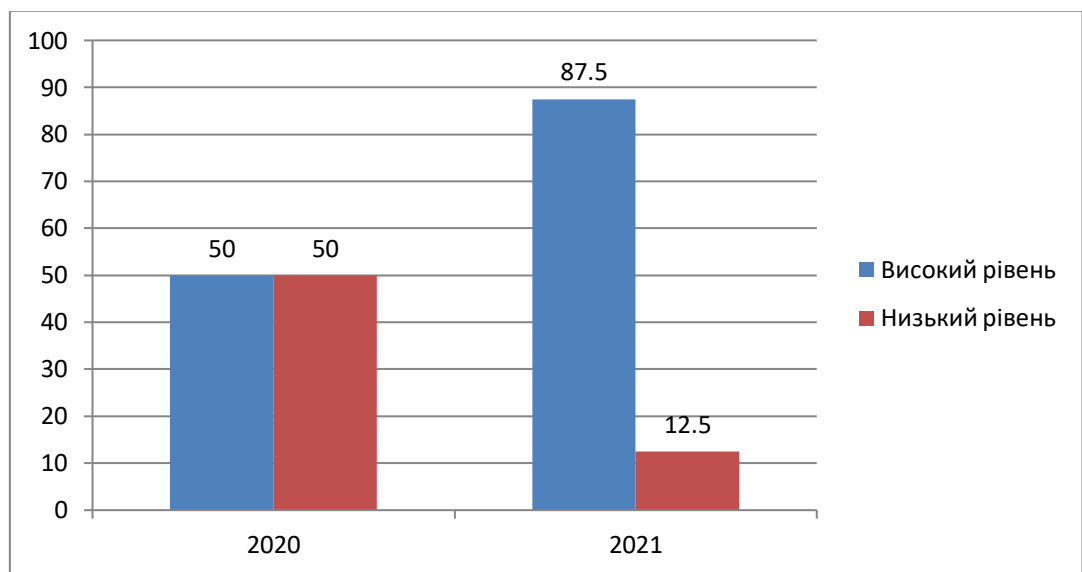


Рис. 2.14 Порівняльні результати дослідження рівня ескапізму

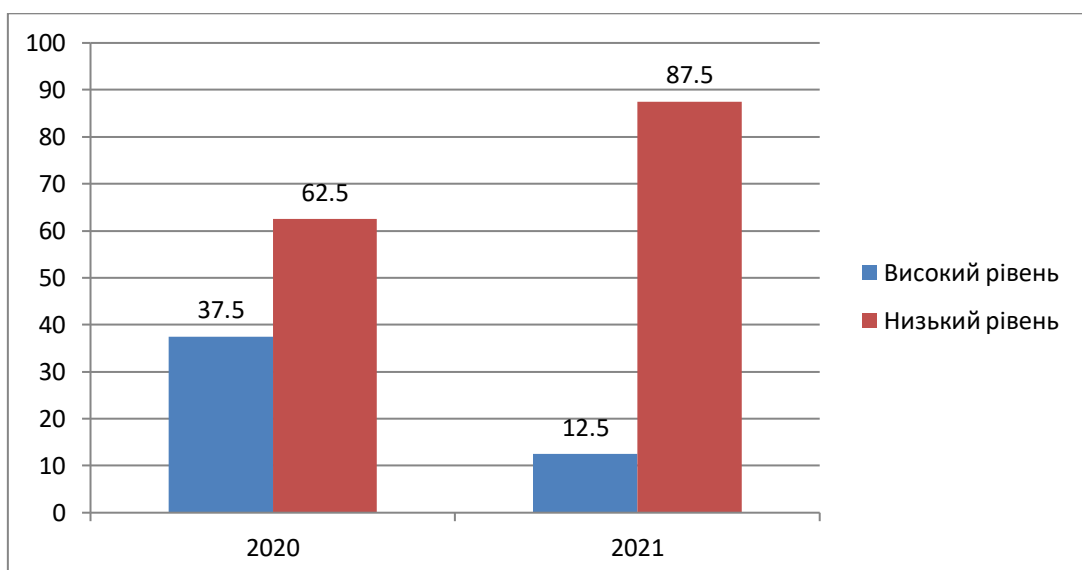


Рис. 2.15 Порівняльні результати дослідження рівня відомості

Також, змінилися результати за шкалою «Внутрішній контроль» (прийняття відповідальності за події на себе), раніше високий рівень мали 2 особи (25%), зараз високий рівень «Внутрішнього контролю» характерний для 4 осіб (50%).

Порівняльні дані наведено на Рис. 2.16.

Узагальненні порівняльні результати по кожній дитині наведено у Додатку 2.

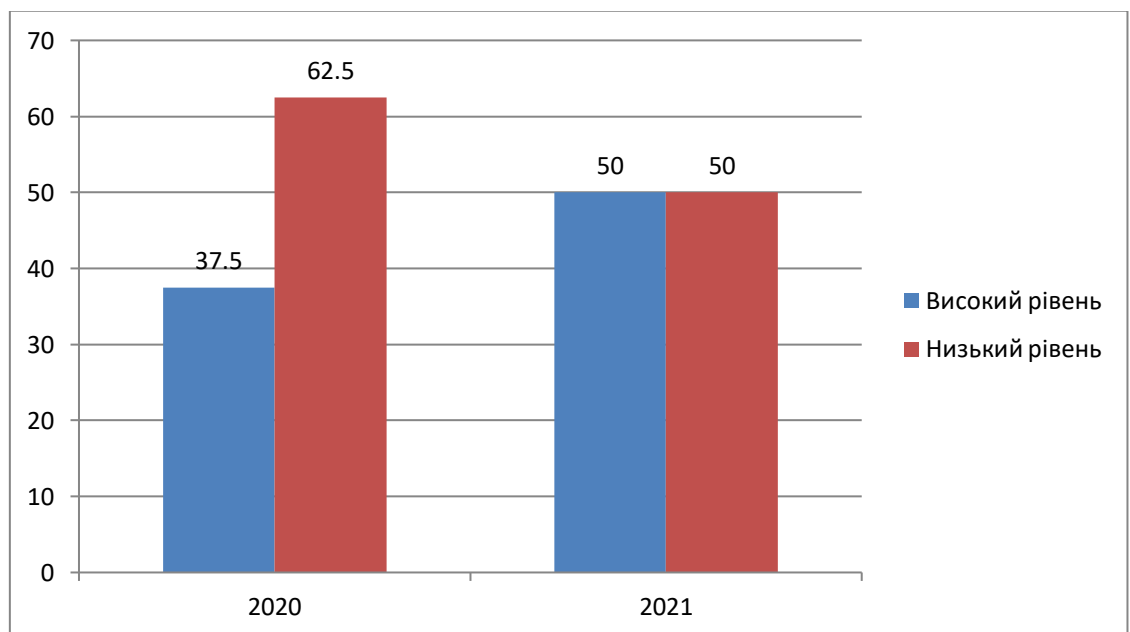


Рис. 2.16 Порівняльні результати дослідження внутрішній контроль

Наступним показником для порівняльного аналізу та перевірки ефективності апробованої програми було вивчення рівня самооцінки (Табл. 2.12).

Таблиця 2.12

Порівняльні результати дослідження рівня самооцінки

Ім'я дитини	Первинна діагностика	Вторинна діагностика
1	2	3
Євген Є.	Високий рівень	Високий рівень
Олексій Х.	Високий рівень	Високий рівень

Ксюша А.	Високий рівень	Високий рівень
Христина М.	Високий рівень	Високий рівень
Анатолій Г.	Високий рівень	Високий рівень
Микола Ж.	Високий рівень	Адекватний рівень
Дмитро Ш.	Високий рівень	Адекватний рівень
Михайл В.	Адекватний рівень	Адекватний рівень
Антон С.	Високий рівень	Адекватний рівень
Світлана Ш.	Високий рівень	Високий рівень
Костя Г.	Адекватний рівень	Адекватний рівень
Антон В.	Високий рівень	Високий рівень
Василь К	Адекватний рівень	Адекватний рівень
Ганна М.	Адекватний рівень	Адекватний рівень
Артем З.	Високий рівень	Високий рівень
Ксенія А.	Високий рівень	Високий рівень

Узагальнені результати діагностики наведено на Рис. 2.17.

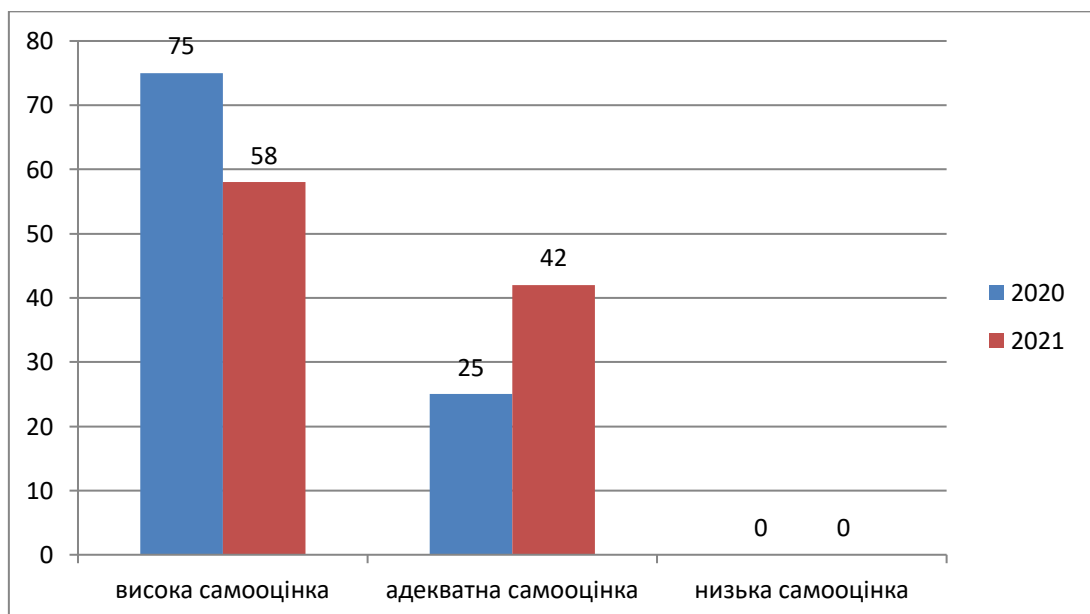


Рис. 2.17 Порівняльні результати дослідження рівня самооцінки

Вторинна діагностика дослідження самооцінки у дітей з неповних сімей виявила наступні показники – кількість дітей з адекватною самооцінкою підвищилася і склала 42%, при первинній діагностиці даний показник становив 25%. Кількість дітей із завищеною самооцінкою трохи

знизилася і склала 58%, первинна діагностика показала 75% дітей із завищеною самооцінкою.

Апробація програми соціально-педагогічної підтримки дітей з неповних сімей показала свою ефективність у роботі з дітьми та батьками. Так, на батьківських зборах були присутні 15 батьків, в тому числі 4 – з неповних сімей, активність яких відрізнялася у порівнянні з іншими батьками. На початку вони були більш скуті, при роботі в групах рідше ділилися своєю думкою, але на підсумковій дискусії 2 батьків з неповних сімей все ж відстоювали свої думки і змогли запропонувати оптимальні варіанти вирішення проблеми.

Батьківські збори «Проблеми, діти і я ... взаємодія» пройшли дуже успішно, учасники змогли проявити активну батьківську позицію, виробити групові рішення і провести відбір найефективніших рішень.

У роботі з педагогічним колективом найбільш ефективна взаємодія при апробації програми відбулася з психологом школи.

Таким чином, результати контрольного експерименту свідчать про позитивні зміни у підлітків експериментальної групи. Дані підтверджуються результатами спостереження соціального педагога і класного керівника, які відзначають, що поведінка дітей і батьків змінилася.

Програма соціально-педагогічної підтримки підлітків з неповних сімей в формі дискусійного кіноклубу «Твоє життя!» дозволила підвищити рівень адаптації підлітків з неповних сімей і рівень емоційної комфортності. Також ми можемо спостерігати позитивні зміни в поведінці й спілкуванні, а саме:

- підвищився рівень самоприйняття;
- самооцінка підлітків стала оптимальною;
- знизився рівень відомості та підпорядкування, що говорить про те, що підлітки рідше підкоряються думці/проханням оточуючих, а значить стали проявляти наполегливість і лідерські якості;

- підвищився внутрішній (суб'єктивний) контроль, тобто відповідальність за те, що відбувається підлітки беруть на себе, а не приписують подіям або нагодам, що трапляються чи іншим чинникам;
- також необхідно відзначити знижений рівень ескапізму – це говорить про те, що підлітки тепер рідше уникають проблем і не бояться вирішувати їх самостійно;
- в спілкуванні знизився рівень вербальної агресії.

Що стосується батьківського співтовариства, то ми змогли частково включити батьків з неповних сімей до процесу соціально-педагогічної взаємодії. Спільно з соціальним педагогом були проведені батьківські консультації.

Робота з педагогічним колективом носить рекомендаційний характер і спрямована на ознайомлення з методами і формами роботи з дітьми з неповних сімей та їх батьками.

Отже, доходимо висновку, що надання соціально-педагогічної підтримки дітям з неповних сімей закладу загальної середньої освіти за допомогою організації занять у формі дискусійного кіноклубу ефективно.

Висновки до розділу 2

Отже, для вирішення проблем дітей, які виховуються в неповній сім'ї була здійснена діагностика проблемних явищ у дітей, що заважають нормальному функціонуванню даної категорії сім'ї та на підставі отриманих даних ми склали програму соціально-педагогічної підтримки дітей з неповних сімей закладу загальної середньої освіти «Твоє життя!».

Програма реалізується за трьома напрямками: соціально-педагогічна підтримка підлітків, взаємодія з батьками і взаємодія з педагогічним колективом. Програма побудована у відповідності з основними сутнісними

характеристиками соціально-педагогічної підтримки. Також був представлений план заходів і описана методика реалізації програми.

Батьківські збори «Проблеми, діти і я ... взаємодія» пройшли успішно, учасники змогли проявити активну батьківську позицію, виробити групові рішення і провести відбір найефективніших рішень.

У роботі з педагогічним колективом найбільш ефективна взаємодія при апробації програми відбулася з психологом школи.

Таким чином, результати контрольного експерименту свідчать про позитивні зміни у дітей експериментальної групи. Дані підтверджуються результатами спостереження соціального педагога і класного керівника, які відзначають, що поведінка дітей і батьків змінилася.

Програма соціально-педагогічної підтримки підлітків з неповних сімей в формі дискусійного кіноклубу «Твоє життя!» дозволила підвищити рівень адаптації підлітків з неповних сімей і рівень емоційної комфортності. Також ми можемо спостерігати позитивні зміни в поведінці й спілкуванні

Таким чином, розробка і апробація програми «Твоє життя!» була обумовлена актуальністю даної проблеми як у психолого-педагогічній літературі, так і в реально існуючій практиці та показала свою ефективність на базі Білокуракинської гімназії.

ВИСНОВКИ

Вирішуючи завдання першого розділу, а саме, охарактеризувати теоретичні засади діяльності соціального педагога з неповними сім'ями закладу загальної середньої освіти теорети, ми дійшли до наступного:

1. Неповною сім'єю прийнято вважати сім'ю, до якої входить тільки один з батьків та одна або декілька неповнолітніх дітей. Неповні сім'ї можуть утворитися в результаті наступного: відсутній (припинений) шлюб, смерть одного з батьків чи роздільне їхнє проживання.

Неповна сім'я – це особлива сімейна категорія, для якої потрібен соціальний захист з боку держави через те, що наявні соціальні проблеми (матеріальні, соціально-психологічні, виховні) та простежувані певні негативні явища пов'язані з малозабезпеченістю, порушенням традиційного рольового сімейного розподілу, дитячого виховання, функціонування.

З боку неповної сім'ї неможливе забезпечення виконання функцій, покладених у повній мірі на сім'ю. У результаті накладається відбиток не лише щодо внутрішнього стану у неповній сім'ї, але й щодо соціального суспільного здоров'я. Саме тому втручання у життєдіяльність неповної сім'ї соціально-педагогічного працівника та психолога є необхідним.

2. Соціально-педагогічна підтримка – це соціально-педагогічна допомога дітям, що полягає у виявленні, визначенні та вирішенні проблем дитини з метою реалізації та захисту її прав на повноцінний розвиток і освіту. Система соціально-педагогічної підтримки спрямована на усунення перешкод, що заважають успішній соціалізації особистості дитини і підтримання її у важкій життєвій ситуації.

3. Законодавство України становить певну базу соціально-педагогічної роботи, забезпечує її правовий статус, створює правові умови для ефективного регулювання системи соціального захисту, соціальної допомоги і соціальної підтримки. Однак, законодавство далеке від

досконалості і потребує детального вивчення і перекоординації відповідно до вимог сьогодення. Кожна установа, де працює соціальний педагог, видає власні нормативні акти, які є обов'язковими до виконання всіма працівниками даної установи, в даному випадку заклад загальної середньої освіти.

За результатами другого розділу – Розробка й упровадження програми діяльності соціального педагога з підтримки неповних сімей закладу середньої освіти – доходимо висновків:

1. Розробка й упровадження програми діяльності соціального педагога з підтримки дітей з неповних сімей «Твоє життя!» відбувалася на базі Білокуракинської гімназії серед учнів 8-10-х класів. Для розробки програми та визначення її основних завдань була вибрана експериментальна група з 16 учнів.

Діагностикою проблем дітей з неповних сімей став психосоціальний стан дітей, куди увійшли діагностики рівня тривожності (методика «Шкала тривожності» Дж. Тейлора), агресивності (опитувальник Басса-Дарки), визначення соціально-психологічної адаптації (методика К. Роджерса і Р. Даймонд) та визначення самооцінки (методика «Альтернативний список якостей особистості»).

Проаналізувавши отримані дані, були виявлені наступні проблеми дітей з неповних сімей: стан психологічної нестійкості дитини (висока тривожність, прояви різних видів агресивних реакцій, неадекватна самооцінка, низький рівень інтегрального показника «Адаптація» (узгодженість вимог соціального середовища і особистісних потреб, інтересів, мотивів), відхід від проблем до нереального світу, переважання зовнішнього контролю, схильність до відомості і підпорядкування, низький стан емоційного комфорту, прояв вербальної агресії).

2. На підставі аналізу психолого-педагогічної літератури і результатів констатувального експерименту нами була розроблена програма соціально-

педагогічної підтримки дітей з неповних сімей у формі дискусійного кіноклубу «Твоє життя!», яка реалізується за трьома напрямками:

- соціально-педагогічна підтримка дітей.
- взаємодія з батьками.
- взаємодія з педагогічним колективом.

3. За результатами контрольної діагностики ми виявили позитивні зміни в поведінці і спілкуванні дітей: підвищився рівень самоприйняття; самооцінка підлітків стала оптимальною; знизився рівень відомості та підпорядкування, що говорить про те, що підлітки рідше підкоряються думці або проханню оточуючих, а значить, стали проявляти наполегливість і лідерські якості; підвищився внутрішній (суб'єктивний) контроль, тобто відповідальність за те, що відбувається підлітки беруть на себе, а не приписують подіям та нагодам, що трапляються або іншим чинникам; також необхідно відзначити, що знизився рівень есканізму – це говорить про те, що підлітки тепер рідше уникають проблем і не бояться вирішувати їх самостійно; в спілкуванні знизився рівень вербальної агресії та тривожності.

Таким чином, розробка і апробація програми «Твоє життя!» була обумовлена актуальністю даної проблеми як у психолого-педагогічній літературі, так і в реально існуючій практиці та показала свою ефективність на базі Білокуракинської гімназії.

СПИСОК ВИКОРИСТАНИХ ДЖЕРЕЛ

1. Конституція України від 28.06.1996 р. [Електронний ресурс]. URL: <https://zakon.rada.gov.ua/laws/show/254%D0%BA/96-%D0%B2%D1%80#Text>
2. Сімейний кодекс України від 10.01.2002 р. [Електронний ресурс]. URL: <https://zakon.rada.gov.ua/laws/show/2947-14#Text>
3. Цивільний кодекс України від 16.01.2003 р. [Електронний ресурс]. URL: <https://zakon.rada.gov.ua/laws/show/435-15#Text>
4. Кримінальний кодекс України від 05.04.2001 р. [Електронний ресурс]. URL : <https://zakon.rada.gov.ua/laws/show/2341-14>
5. Кодекс України про адміністративні правопорушення від 07.12.1984 р. [Електронний ресурс]. URL: <https://zakon.rada.gov.ua/laws/show/80731-10#Text>
6. Закон України «Про охорону дитинства» від 26.04.2001 р. № 2402-III. [Електронний ресурс]. URL: <https://zakon.rada.gov.ua/laws/show/2402-14>
7. Закон України «Про запобігання та протидію домашньому насильству». URL: <https://zakon.rada.gov.ua/laws/show/2229-19#Text>
8. Закон України «Про соціальні послуги» від 17.01.2019 № 2671-VIII. [Електронний ресурс]. URL: <https://zakon.rada.gov.ua/laws/show/2671-19#Text>
9. Закон України «Про соціальну роботу з сім'ями, дітьми та молоддю» від 21.06.2001 № 2558-III. URL: <https://zakon.rada.gov.ua/laws/show/2558-14#Text>
10. Закон України «Про органи і служби у справах дітей та спеціальні установи для дітей» від 24.01. 1995. № 20/95-ВР. [Електронний ресурс]. URL: <https://zakon.rada.gov.ua/laws/show/20/95-%D0%B2%D1%80#Text>

11. Закон України «Про Національну поліцію» від 02.07.2015 № 580-VIII. [Електронний ресурс]. URL: <https://zakon.rada.gov.ua/laws/show/580-19#Text>
12. Закон України «Про психіатричну допомогу» від 22.02. 2000 № 1489-III. [Електронний ресурс]. URL: <https://zakon.rada.gov.ua/laws/show/1489-14#Text>
13. Закон України «Про державну допомогу сім'ям з дітьми» від 21.11.1992 № 2811-XII. [Електронний ресурс]. URL: <https://zakon.rada.gov.ua/laws/show/2811-12#Text>
14. Закон України «Про освіту» від 05.09.2017 № 2145-VIII. [Електронний ресурс]. URL: <https://zakon.rada.gov.ua/laws/show/2145-19#Text>
15. Постанова Верховної Ради України від 03.12.2009 № 1745-VI «Про заснування соціальних стипендій Верховної Ради України для студентів вищих навчальних закладів з числа дітей-сиріт та дітей з малозабезпечених сімей». [Електронний ресурс]. URL: <https://zakon.rada.gov.ua/laws/show/1745-17#Text>
16. Постанова Кабінету Міністрів України від 26.04.2002 р. № 564 «Про затвердження Положення про дитячий будинок сімейного типу». [Електронний ресурс]. URL: <https://zakon.rada.gov.ua/laws/show/564-2002-%D0%BF>
17. Постанова Кабінету Міністрів України від 26.04.2002 р. № 565 «Про затвердження Положення про прийомну сім'ю». [Електронний ресурс]. URL: <https://zakon.rada.gov.ua/laws/show/565-2002-%D0%BF#Text>
18. Постанова Кабінету Міністрів України від 19.06.2002 р. № 856 «Про організацію харчування окремих категорій учнів у загальноосвітніх навчальних закладах». [Електронний ресурс]. URL: <https://zakon.rada.gov.ua/laws/show/856-2002-%D0%BF#Text>

19. Постанова Кабінету Міністрів України від 15.05.2013 № 341 «Про затвердження Державної програми підтримки сім'ї». [Електронний ресурс]. URL: <https://zakon.rada.gov.ua/laws/show/341-2013-%D0%BF#Text>

20. Постанова Кабінету Міністрів України № 658 від 22.08.2018 «Про затвердження Порядку взаємодії суб'єктів, що здійснюють заходи у сфері запобігання та протидії домашньому насильству і насильству за ознакою статі». [Електронний ресурс]. URL: <https://zakon.rada.gov.ua/laws/show/658-2018-%D0%BF#Text>

21. Постанова Кабінету Міністрів від 01.08.2013 №573 «Про затвердження Загального положення про центр соціальних служб для сім'ї, дітей та молоді». [Електронний ресурс]. URL: <https://zakon.rada.gov.ua/laws/show/573-2013-%D0%BF#Text>

22. Постанова Кабінету міністрів від 04.10.2017 № 741 «Про затвердження типових положень про заклади соціальної підтримки сімей, дітей та молоді». [Електронний ресурс]. URL: <https://zakon.rada.gov.ua/laws/show/741-2017-%D0%BF#Text>

23. Постанова Кабінету Міністрів України від 30.08.2007 № 1068 «Про затвердження типових положень про службу у справах дітей». [Електронний ресурс]. URL: <https://zakon.rada.gov.ua/laws/show/1068-2007-%D0%BF#Text>

24. Постанова Кабінету Міністрів України від 4.12.1998 № 1929 «Про заходи щодо посилення охорони материнства та дитинства». [Електронний ресурс]. URL: <https://zakon.rada.gov.ua/laws/show/1929-98-%D0%BF#Text>

25. Постанова Кабінету Міністрів України від 06.09.1996 № 1072 «Про затвердження Положення про центр медико-соціальної реабілітації дітей». [Електронний ресурс]. URL: <https://zakon.rada.gov.ua/laws/show/1072-96-%D0%BF#Text>

26. Постанова Кабінету Міністрів України від 11.05.2006 № 623 «Про затвердження Державної програми подолання дитячої безпритульності і

бездоглядності». [Електронний ресурс]. URL: <https://zakon.rada.gov.ua/laws/show/623-2006-%D0%BF#Text>

27. Положення про психологічну службу у системі освіти України від 22.05.2018 № 509. [Електронний ресурс]. URL: <https://zakon.rada.gov.ua/laws/show/z0885-18#Text>

28. Положення про психологічний кабінет дошкільних, загальноосвітніх та інших навчальних закладів від 20.07.2004 р. № 601. [Електронний ресурс]. URL: <https://zakon.rada.gov.ua/laws/show/z1121-04#Text>

29. Указ Президента України від 30.12.2000 р. № 1396/2000 «Про додаткові заходи щодо посилення соціального захисту багатодітних і неповних сімей». [Електронний ресурс]. URL: <https://zakon.rada.gov.ua/laws/show/1396/2000#Text>

30. Наказ Міністерства сім'ї, молоді та спорту від 27.05.2010 № 1480 «Про затвердження Порядку здійснення центрами соціальних служб для сім'ї, дітей та молоді соціального інспектування сімей, дітей та молоді, які перебувають у складних життєвих обставинах». [Електронний ресурс]. URL: <https://zakon.rada.gov.ua/laws/show/z0569-10#Text>

31. Наказ Міністерства України у справах сім'ї, молоді та спорту від 09.02.2010 № 284 «Про спеціалізовані формування центрів соціальних служб для сім'ї, дітей та молоді». [Електронний ресурс]. URL: <https://zakon.rada.gov.ua/laws/show/z0178-10#Text>

32. Наказ Державного комітету України у справах сім'ї, молоді та спорту, Міністерства охорони здоров'я України, Міністерства освіти України, Міністерства праці та соціальної політики України від 26.05.1999 № 34/166/131/88 «Про затвердження Правил опіки та піклування». [Електронний ресурс]. URL: <https://zakon.rada.gov.ua/laws/show/z0387-99#Text>

33. Антонов А. І., Медков В. М. Соціологія сім'ї. М.: МГУ, 2006. 67 с.

34. Арнаутова Е. П. Соціально-педагогічна практика взаємодії суспільного та сімейного виховання «педагог-сім'я». М.: НОРМА, 2009. 20 с.

35. Башкірова Н. Дитина без тата. Вирішення проблем неповної сім'ї. М.: Наука і техніка, 2007. 34 с.
36. Бім-Бад Б. М., Гавров С. Н. Модернізація інституту сім'ї: соціологічний, економічний і антрополого-педагогічний аналіз: монографія. М.: Інтелектуальна книга. Новий хронограф, 2010. 327 с.
37. Булкин, Ю.А. Институт семьи в социологическом исследовании проблем стратификации современного общества: автореферат дис. ... канд. социол. наук: 22.00.04. Краснодар, 2015. 31 с.
38. Буянов М. М. Дитина з неблагополучної сім'ї: Записки дитячого психіатра. М, 2008. 216 с.
39. Бочарова В. Г. Соціально-педагогічна діяльність як наукова категорія. М., Наука, 2012. 56 с.
40. Воробйова В. В. Особливості та педагогічна підтримка дитячо-батьківських відносин у неповній сім'ї // Молодий вчений. 2015. №10. С. 119-121.
41. Газман, О. С. Педагогика свободы путь в гуманистическую цивилизации XXI века // Классный руководитель 2010. №3. с. 6–33.
42. Газман О.С. Виховання і педагогічна підтримка дітей // Народна освіта. 2008 №6. С. 108-111.
43. Голод С. І. Сім'я і шлюб: історико-соціологічний аналіз. СПб., 2008. 229 с.
44. Гурко Т. А. Батьківство в мінливих соціокультурних умовах // Соціологічні дослідження. 2007. № 1. С. 75-79.
45. Дармодехин, С. В. Соціальні інститути сім'ї та виховання: методологія і стратегія розвитку. М.: Ін-т сім'ї та виховання акад. освіти, 2015. 219 с.
46. Дейтс Б. Жизнь после потери. М., 2009. 249 с.
47. Діти – батьки – сім'я: Вип. 1. К.: Наук. світ, 2004. 96 с.

48. Даніліна Т. А. У світі дитячих емоцій: посібник для практичних працівників ДНЗ. М.: Айріс-прес, 2016. 146 с.
49. Дронова, Е. Н. Социально–педагогическая поддержка подростков в деятельности социального педагога общеобразовательной школы.: дис. ... канд. пед. наук: 13.00.01. Барнаул, 2014. 200 с.
50. Державна соціальна програма «Національний план дій щодо реалізації Конвенції ООН про права дитини» на період до 2021 року від 30.05.2018р. [Електронний ресурс]. URL: http://search.ligazakon.ua/l_doc2.nsf/link1/KP180453.html
51. Державна програма «Українська родина» від 14.03.2001 р. N 243. [Електронний ресурс]. URL: <https://zakon.rada.gov.ua/laws/show/243-2001-%D0%BF#Text>
52. Дитинство в Україні: права, гарантії, захист: Збірник документів. Ч. II. К.: АТ «Видавництво «Столиця»», 2018. 292 с.
53. Етичний кодекс спеціалістів із соціальної роботи від 09.09.2005 р. [Електронний ресурс]. URL: http://search.ligazakon.ua/l_doc2.nsf/link1/MUS3407.html
54. Захаров А. І. Як попередити відхилення в поведінці дитини: Книга для вихователів дитячого садка і батьків. 2-е вид., доп. М.:Просвіта, 1993. 192 с.
55. Захаров А. І. Походження дитячих неврозів і психотерапія. М.: ЕКСМО-Прес, 2010. 448 с.
56. Заверико Н. В. Соціальна педагогіка: [навч. посібник] К. : Видавничий Дім «Слово», 2019. 240 с.
57. Інформація і право / за ред. Толстоухової С.В., Сергієнко О.О. Рачимова А.А. К.: ДЦССМ, 2014. 196 с.
58. Иванов, А. В. Теория и практика воспитания. Учебное пособие для студ. высш. пед. учеб.заведений. М. : Перспектива, 2015. 470 с.

59. Лесгафт П.Ф. Семейное воспитание ребенка и его значение. М.: Педагогика, 2001 176 с.
60. Литвиненко І. Якщо батьки розлучаються // Дошкільне виховання. 2007. № 6. С. 13-15.
61. Макаренко І. В. Соціально-педагогічна підтримка батьків дітей раннього віку з особливими потребами : автореф. дис. на здобуття наук. Ступеня канд. пед. наук : спец. 13.00.05. Луганськ, 2013. 22 с.
62. Мазурчук, Н. І. Сучасні підходи до трактування понять «сім'я» та «біологічна сім'я». // Педагогічна освіта в Україні. 2017. № 3. С. 97-101.
63. Мигович І.І. Соціальна робота з неповною сім'єю // Наук.вісник УжДУ. Серія Педагогіка і соціальна робота. Ужгород, 2010. № 35. С. 127-132.
64. Мустаева Ф.А. Основы социальной педагогики: Учебник для студ. высш. пед. учеб. заведений. 2-е изд, М.: Академический проект, 2011. 416 с.
65. Михайлова, Н.Н., Юсфин, СМ. Педагогіка підтримки: Навчально-методичний посібник. М.: МІРОС, 2011. 208 с.
66. Методика и технология работы социального педагога в общеобразовательном учреждении: учебное пособие; составитель Г. Ю. Титова; ГОУ ВПО «Томский государственный педагогический университет». Томск: Изд-во ТГПУ, 2009. 72 с.
67. Мудрик А. В. Индивидуальная помощь в социальном воспитании // Классный руководитель. 2010. №3. С. 34-39.
68. Оліференко, Л.Я. Соціально-педагогічна підтримка дітей групи ризику: Навч. посібник для студ. вищ. пед. закладів. М.: Видавничий центр «Академія», 2014. 256 с.
69. Офіційна інформація про Білокуракинську гімназію [Електронний ресурс]. URL: <https://lg.isuo.org/ru/schools/view/id/19486>
70. Пеняєва О. Роль батька у вихованні дитини // Виховання школяра. 2013. №2. С. 46-47.

71. Ростовська Т.К., О.В. Кучмаєва. Сім'я в системі соціальних інститутів суспільства. М.: Галя принт, 2015. 370 с.
72. Соціальна політика і соціальна робота: Термінологічно-понятійний словник / М.Ф. Головатий, М.Б. Панасюк. К.: МАУП, 2015. 560 с.
73. Соціальна робота в Україні: Навч. посібник / І.Д. Зверєва, О.В. Безпалько, С.Я. Харченко. К.: Наук. світ, 2013. 233 с.
74. Соціальна робота з дітьми та молоддю: проблеми, пошуки, перспективи // За заг. Ред. Пінчук І.М., Толстоухової С.В. К.: УДЦССМ, 2010. Випуск 1. 276 с.
75. Социально-педагогическая диагностика и сопровождение социализации несовершеннолетних: учебное пособие / С.А. Беличева, А. Б. Белинская. Ростов н / Д: Феникс, 2013. 380с.
76. Социальный педагог в школе / И. Ю. Фомичева [и др.]. Волгоград: Учитель, 2011. 254 с.
77. Чернуха Н. М. Категорія соціально-педагогічної підтримки: теорія і практика / Н. М. Чернуха // Збірник наукових праць Хмельницького інституту соціальних технологій Університету «Україна». 2018. № 6. С. 179-182.
78. Шапарь В.Б. Практична психологія інструментарій. Інструментарій. 3-е вид. Ростов на Дону; Фенікс, 2015. 768 с.
79. Шептенко, П. А., Дронова, Е. Н. Социально-педагогическая поддержка школьников в работе социального педагога: Учебно-методическое пособие. Барнаул: Изд-во БГПУ, 2014. 120 с.
80. Stepney, P., & Ford, D. (2003). Social work models, methods and theories. A framework for practice, 229.

ДОДАТКИ

Додаток 1

Порівняльні результати діагностики адаптації за методикою К. Роджерса и Р. Даймонда

Ім'я дитини	Первинна діагностика						Вторинна діагностика					
	Адаптивність	Самоприйняття	Прийняття інших	Емоційна комфортність	Інтернальність	Прагнення до домінування	Адаптивність	Самоприйняття	Прийняття інших	Емоційна комфортність	Інтернальність	Прагнення до домінування
1	2	3	4	5	6	7	8	9	10	11	12	13
Євген Є.	Високий рівень	Високий рівень	Середній рівень	Низький рівень	Середній рівень	Середній рівень	Високий рівень	Високий рівень	Середній рівень	Середній рівень	Середній рівень	Середній рівень
Олександр Х.	Середній рівень	Середній рівень	Середній рівень	Низький рівень	Середній рівень	Середній рівень	Високий рівень	Середній рівень	Середній рівень	Середній рівень	Середній рівень	Середній рівень
Ксюша А.	Високий рівень	Середній рівень	Середній рівень	Низький рівень	Низький рівень	Високий рівень	Середній рівень	Середній рівень	Високий рівень	Середній рівень	Середній рівень	Високий рівень
Христіна М.	Середній рівень	Середній рівень	Середній рівень	Низький рівень	Низький рівень	Високий рівень	Середній рівень	Середній рівень	Високий рівень	Середній рівень	Середній рівень	Високий рівень
Ана	С	С	С	Н	С	В	С	В	С	С	В	С

толій Г.	ередній рівень	ередній рівень	ередній рівень	изький рівень	ередній рівень	исокий рівень	ередній рівень	исокий рівень	ередній рівень	ередній рівень	исокий рівень	ередній рівень
Мик ола Ж.	В исокий рівень	С ередній рівень	С ередній рівень	Н изький рівень	С ередній рівень	В исокий рівень	В исокий рівень	С ередній рівень	В исокий рівень	С ередній рівень	С ередній рівень	С ередній рівень
Дми тро Ш.	В исокий рівень	С ередній рівень	С ередній рівень	С ередній рівень	С ередній рівень	В исокий рівень	В исокий рівень	В исокий рівень	В исокий рівень	В исокий рівень	С ередній рівень	С ередній рівень

	рівень	рівень	рівень	рівень	рівень	рівень	рівень	рівень	рівень	рівень	рівень	рівень
Ксе нія А.	С ередній рівень	В исокий рівень	С ередній рівень	С ередній рівень	С ередній рівень	В исокий рівень	С ередній рівень	В исокий рівень	С ередній рівень	С ередній рівень	С ередній рівень	В исокий рівень

Додаток 2

Порівняльні результати діагностики адаптації за методикою К.

Роджерса и Р. Даймонда

Ім'я дитини	Первинна діагностика			Вторинна діагностика		
	Внутрішній контроль	Відомість	Експатизм	Внутрішній контроль	Відомість	Експатизм
Євген Є.	Низький рівень	Високий рівень	Високий рівень	Низький рівень	Низький рівень	Низький рівень
Олексій Х.	Низький рівень	Високий рівень	Високий рівень	Низький рівень	Високий рівень	Низький рівень
Ксюша А.	Низький рівень	Низький рівень	Високий рівень	Низький рівень	Низький рівень	Високий рівень
Христина М.	Низький рівень	Високий рівень	Високий рівень	Низький рівень	Низький рівень	Високий рівень
Анатолій Г.	Високий рівень	Низький рівень	Низький рівень	Високий рівень	Низький рівень	Низький рівень
Микола Ж.	Високий рівень	Низький рівень	Низький рівень	Високий рівень	Низький рівень	Низький рівень
Дмитро Ш.	Низький рівень	Низький рівень	Високий рівень	Низький рівень	Низький рівень	Низький рівень
Михаїл В.	Високий рівень	Низький рівень	Низький рівень	Низький рівень	Низький рівень	Низький рівень
Антон С.	Високий рівень	Низький рівень	Низький рівень	Низький рівень	Низький рівень	Низький рівень
Світлана Ш.	Високий рівень	Низький рівень	Низький рівень	Високий рівень	Низький рівень	Низький рівень
Костя Г.	Високий рівень	Низький рівень	Низький рівень	Високий рівень	Низький рівень	Низький рівень
Антон В.	Низький рівень	Низький рівень	Високий рівень	Високий рівень	Низький рівень	Низький рівень
Василь	Низький рівень	Високий рівень	Низький рівень	Високий рівень	Високий рівень	Низький рівень

К	ький рівень	окий рівень	ький рівень	окий рівень	окий рівень	ький рівень
Ганна М.	Низ ький рівень	Вис окий рівень	Низ ький рівень	Низ ький рівень	Низ ький рівень	Низ ький рівень
Артем З.	Низ ький рівень	Вис окий рівень	Вис окий рівень	Низ ький рівень	Низ ький рівень	Низ ький рівень
Ксенія А.	Низ ький рівень	Низ ький рівень	Вис окий рівень	Низ ький рівень	Низ ький рівень	Низ ький рівень