

К.психол.н. Сєромаха Н.Є.,
Студентка 5 курсу Тищенко І.Д.

Луганський національний університет імені Тараса Шевченка, Україна

ОСОБЛИВОСТІ КОМУНІКАТИВНОЇ ПОВЕДІНКИ

МОЛОДШИХ ШКОЛЯРІВ ІЗ ТПМ

Комунікативний процес є необхідною передумовою становлення, розвитку та функціонування всіх соціальних систем. Саме комунікація забезпечує зв'язок між людьми, робить можливими накопичення, передачу, збагачення соціального досвіду та організацію спільної діяльності. Виникнення у дітей молодшого шкільного віку тяжких мовленнєвих порушень в різній мірі впливає на становлення і розвиток комунікативної функції мови. Діти із ТПМ мають специфічні особливості як в пізнавальному, так і в особистісному розвитку. Комплекс цих особливостей перешкоджає становленню у них повноцінної комунікативної поведінки, що, в свою чергу, може призводити до шкільної дезадаптації і ізоляції в колективі однолітків (Н. Чередніченко, А. Савицький, І. Марченко, В. Тищенко, Ю. Коломієць).

Численні публікації І. Гріншпуна, І. Марченко, Г. Гуровець Р. Левіної, Л. Спірової, Л. Халілової, Г. Чиркіної вказують на факт наявності у молодших школярів із ТПМ стійких порушень комунікативного акту, які супроводжуються незрілістю окремих психічних функцій, емоційної нестійкістю, недорозвиненням когнітивних процесів. Комунікація набуває особливих рис, становлення і розвиток комунікативної поведінки дітей затримується.

Мета статті — вивчити особливості комунікативної поведінки молодших школярів із ТПМ.

Комунікативна поведінка представляє собою прояв мотивованої та частково немотивованої символічно опосередкованої активності, спрямованої на підтримку контакту, емоційного взаємовпливу, обміну інформацією та самовираження. Комунікативна поведінка багато в чому залежить від рівня

соціального сприйняття і уявлень дитини, її спрямованості на соціальне оточення, оволодіння різними формами і засобами спілкування (як мовленнєвими, так і немовленнєвими); визначається формою, об'єктом і засобами комунікації.

Комунікативна поведінка визначена конкретними умовами спілкування, перш за все, ситуацією спілкування. Володіння зовнішньою формою комунікативної поведінки — не менш важливе при спілкуванні ніж володіння внутрішньою формою — лексико-граматичними та фонетичними навичками, а також змістовним боком мовленнєвої діяльності — умінням виразити свою думку.

Молодший шкільний вік є важливим етапом у становленні та формуванні моральної індивідуальності дитини, оскільки його основним змістом є оволодіння навичками орієнтації у своєму внутрішньому світі, здатністю співвідносити загальні і часткові ролі, усвідомлювати й оцінювати своє місце в соціумі через комунікативні стосунки з іншими [2, с.53].

Особливості мовленнєвого розвитку дітей із тяжкими порушеннями мовлення впливають на формування особистості дитини і всіх психічних процесів. Діти мають ряд психолого-педагогічних особливостей, що ускладнюють їх соціальну адаптацію і вимагають цілеспрямованої корекції наявних порушень. Особливості комунікативної діяльності відображаються на формуванні у дітей сенсорної, інтелектуальної та афективно-вольової сфер [1, с.23].

Аналіз комунікативної поведінки молодших школярів із ТПМ доводить, що у даної дітей категорії спостерігаються серйозні труднощі в організації власної комунікативної поведінки, і це негативно позначається на їхньому спілкуванні з оточуючими людьми. Л. Соловйова зазначає, що взаємозумовленість мовленнєвих і комунікативних вмінь у даної категорії дітей призводить до таких особливостей мовленнєвого розвитку, як бідність і не диференційованість словникового запасу, недостатність дієслівного словника, своєрідність зв'язного спілкування. Такі особливості перешкоджають

повноцінному спілкуванню дітей, а наслідком цих труднощів є зниження потреби в спілкуванні, несформованість форм комунікації (діалогічне і монологічне мовлення), особливості поведінки; незацікавленість в контакті, невміння орієнтуватися в ситуації спілкування, негативізм [3, с.174] .

В емпіричному дослідженні взяли участь 30 учнів 1-4 класів Тепловського психоневрологічного інтернату та КЗ «Петрівської ЗОШ» Станично-Луганського району Луганської області: 15 учнів із тяжкими порушення мовлення і 15 учнів з типовим розвитком, віком від 6 до 10 років.

В ході експериментального дослідження оцінювались лінгвістичний, емоційний та поведінковий компоненти комунікативної поведінки у молодших школярів із тяжкими порушеннями мовлення. Були використані наступні емпіричні методи:

1 Дослідження лінгвістичного компоненту. Анкета діагностики та оцінки комунікативного розвитку дитини (І. Марченко) дозволяє на підставі експертних оцінок визначити рівень розвитку комунікативної поведінки дітей та їхні лінгвістичні здібності; в якості експертів були залучені педагоги [3, с.175];

2 Вивчення емоційного компоненту. Бесіда за картинками «Оціни вчинок» - спрямована на отримання даних про характер знань дітьми правил комунікативної поведінки [3, с.174];

3 Дослідження поведінкового компоненту. Методика «Хто правий?» (методика Г. Цукерман) — призначена для виявлення сформованості дій, спрямованих на урахування позиції співрозмовника [3, с.175].

В ході якісної обробки результатів анкети було виявлено наступні характеристики *комунікативної поведінки* - *погляд, вокалізація, міміка, жести та поведінка*. Виявлено, що діти із ТПМ: не спостерігають за навколишнім оточенням, не помічають візуально цікаві об'єкти; не витримують зоровий контакт співрозмовника; не можуть мімікою виражати такі почуття як радість, подив, сум, злість, страх; не демонструють цілеспрямовані рухи по відношенню до людей, не є ініціаторами комунікації.

Для оцінки *лінгвістичних здібностей* аналізувались наступні критерії: *сприймання та розуміння, здатність мовленнєвого вираження, зокрема артикуляційна моторика, експресивне мовлення, допомога під час комунікації*. Було виявлено, що діти із ТПМ: можуть розпізнати та співвіднести шуми навколишнього середовища; реагують на власне ім'я; впізнають імена людей, назви знайомих об'єктів, подій; можуть відповідати на закриті питання, показуючи «Так», «Ні»; більшість слів вимовляють нерозбірливо; не можуть усно повідомляти про своє самопочуття, емоційні стани.

Для молодших школярів із типовим розвитком властиві такі характеристики *комунікативної поведінки*: діти спостерігають за іншими людьми, які попадають у поле зору; витримують зоровий контакт співрозмовника; мімікою виражають такі почуття як радість, подив, сум, злість, страх; вираз обличчя відповідає ситуації; використовують жести, щоб привернути до себе увагу; часто бувають ініціаторами комунікації.

Аналіз *лінгвістичних здібностей* показав, що молодші школярі з типовим розвитком: можуть локалізувати навколишні шуми, мовлення; розпізнають та співвідносять шуми навколишнього середовища; реагує на власне ім'я; розуміють прості вимоги; впізнають імена людей, назви знайомих об'єктів, подій; можуть відповідати на закриті питання, показуючи «Так», «Ні»; можуть розбірливо вимовляти інші слова; усно виражають свої повсякденні потреби та повідомляють про своє самопочуття, емоційні стани; задають і відповідають на прості питання.

Аналіз *емоційного* компонента комунікативної поведінки дітей із ТПМ та дітей з типовим розвитком було проведено на підставі бесіди за картинками «Оціни вчинок». Результати зазначені у порівняльній таблиці, у якій показано рівень знань дітей про правила комунікативної поведінки (Табл. 1).

Таблиця 1

**Обізнаність дітей із ТПМ про норми і правила
комунікативної поведінки**

Рівні знань про правила	Категорія дітей, %
-------------------------	--------------------

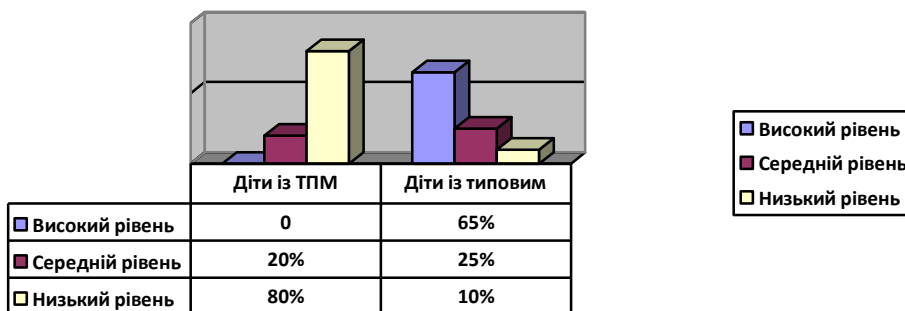
комунікативної поведінки	Молодші школярі із ТПМ	Молодші школярі із типовим розвитком
Високий	—	40
Середній	—	50
Низький	55	10
Нульовий	45	—

Виявлено, що у дітей із ТПМ переважає низький рівень знань про правила комунікативної поведінки (55% досліджуваних). Їхні знання дуже поверхові, діти не можуть дати оцінку моральній ситуації, не можуть пояснити поведінку героя ілюстрації навіть при допомозі експериментатора. 45% дітей мають нульовий рівень обізнаності про правила комунікативної поведінки — діти швидко відволікались, не могли зрозуміти запитання бесіди, зовсім не мають уявлення про правила поведінки, пояснюють їх невірно. Високий та середній рівень знань про правила комунікативної поведінки не було виявлено у молодших школярів із ТПМ.

У більшості дітей з типовим розвитком (50% досліджуваних) переважає середній рівень знань про правила комунікативної поведінки. Діти обізнані про правила і норми комунікації, за допомогою експериментатора можуть пояснити моральну ситуацію, але самостійно не можуть поставити себе на місце героя, потребують допомоги. У 40% молодших школярів з типовим розвитком спостерігається високий рівень: діти правильно пояснюють моральну ситуацію, надають їй правильну оцінку, самостійно або з невеликою допомогою експериментатора знаходять своє місце у даній ситуації. 10% дітей показали низький рівень знань про правила комунікативної поведінки — знання дітей про правила дуже поверхові, вони не можуть дати оцінку моральній ситуації, не можуть пояснити власну поведінку на місці героя навіть при допомозі експериментатора. Нульовий рівень знань про правила комунікативної поведінки не було виявлено у молодших школярів з типовим розвитком.

Вивчення *поведінкового* компонента комунікативної поведінки представлені на діаграмі (Рис.1).

Загальні результати оцінювання рівня сформованості комунікативних дій молодших школярів із ТПМ та дітей з типовим розвитком



Отже, 80% молодших школярів із тяжкими мовленнєвими порушеннями мають *низький рівень* сформованості комунікативних дій. Діти не враховують можливість різних підстав для оцінки одного і того ж предмета, це, відповідно, виключає можливість різних точок зору, діти приймають сторону одного з персонажів, вважають іншу позицію однозначно неправильною. 20% дітей із ТПМ мають *середній рівень* сформованості комунікативних дій. Діти не завжди дають правильну відповідь на запитання експериментатора — розуміють можливість різних підходів до оцінки поведінки або ситуації, але не можуть обґрунтувати свої відповіді. *Високий рівень* сформованості комунікативних дій, які спрямовані на урахування позиції співрозмовника, у молодших школярів із тяжкими мовленнєвими порушеннями не було виявлено.

У молодших школярів з типовим розвитком переважає *високий рівень* сформованості комунікативних дій (65%). Діти виконували 2-3 завдання та демонстрували розуміння того, що один і той же вчинок можна оцінити по-різному, враховували відмінність позицій персонажів, обґрунтовували свою думку. *Середній рівень* спостерігається у 25% дітей. У 20% дітей був зафіксований показник *низького рівня* — діти приймали сторону одного з персонажів, вважаючи іншу позицію однозначно неправильною.

В ході якісної та кількісної обробки результатів анкети діагностики та оцінки комунікативного розвитку дитини (І. Марченко) було виявлено рівень

розвитку комунікативної поведінки та лінгвістичні здібності дітей із тяжкими мовленнєвими порушеннями та дітей з типовим розвитком.

Таким чином, практичне дослідження особливостей комунікативної поведінки у молодших школярів із ТПМ визначило, що у дітей даної категорії виявлені труднощі в організації власної комунікативної поведінки, які негативно позначаються на їхньому спілкуванні з оточуючими людьми. Насамперед порушений емоційний та поведінковий компонент структури комунікативної поведінки, зокрема наявність потреби використовувати форми спілкування, встановлювати емоційний контакт в процесі спілкування, наявність соціально та особистісно-позитивної мотивації при вступі в контакт з однолітками. Основною причиною несформованості комунікативних навичок у молодших школярів із тяжкими порушеннями мовлення є обмеженість мовленнєвих можливостей, нерозбірливість мови. Перспективою подальшого дослідження є розроблення й упровадження комплексної програми з розвитку комунікативної поведінки молодших школярів із тяжкими порушеннями мовлення.

Література

- 1.Игнатъева С. А.** Коммуникативная деятельность детей с тяжёлыми нарушениями речи / С. А. Игнатъева // Дефектология. — 2005. — № 6. — С. 21—27.
- 2.Кайдалова Л. Г.** Психологія спілкування : навч. посіб. / Л. Г. Кайдалова, Л. В. Пляка. — Х. : Вид-во НФаУ : Золоті сторінки, 2011. — 134 с.
- 3.Марченко І. С.** Діагностика комунікативних здібностей дітей із ТПМ / І.С.Марченко // Науковий часопис НПУ імені М.П. Драгоманова. —Серія 19. — Випуск 21. — 2012.- С. 172-176.
- 4.Методика** учебно-воспитательной работы в центрах коррекционно-развивающего обучения и реабилитации / М. Вентланд, Т. В Горудко, И. В. Зыгманова, З. Рабе / Под общей редакцией С. Е. Гайдукевич . — Минск, БГПУ, 2009.- 276 с.