

**МІНІСТЕРСТВО ОСВІТИ І НАУКИ УКРАЇНИ  
ДЗ «ЛУГАНСЬКИЙ НАЦІОНАЛЬНИЙ УНІВЕРСИТЕТ  
ІМЕНІ ТАРАСА ШЕВЧЕНКА»**

**ІНСТИТУТ МИСТЕЦТВ**

**Кафедра образотворчого та декоративно-прикладного мистецтва**

**Патерило Ольга Вікторівна**

**Пояснювальна записка**  
до кваліфікаційної роботи на тему:

**Серія керамічних плакеток**

**«ДИВОСВІТ»**

Пояснювальна записка до кваліфікаційної роботи  
за спеціальністю  
023 «Образотворче мистецтво, декоративне мистецтво, реставрація»,  
освітньо-професійна програма «Образотворче мистецтво»

Особистий  
підпис

\_\_\_\_\_

О.В.Патерило

Керівник

\_\_\_\_\_

ст. викладач Д.О.Коршунов

Керівник

\_\_\_\_\_

ст. викладач І.А. Гуржій

Зав. кафедри

\_\_\_\_\_

доцент, к.п.н. Н.М. Дігтяр

**Полтава – 2025 р.**

## ЗМІСТ

ВСТУП .....	3
РОЗДІЛ 1. ІСТОРИЧНІ ТА ТЕОРЕТИЧНІ АСПЕКТИ АНІМАЛІСТИЧНОГО ЖАНРУ .....	5
1.1. Світова анімалістика у кераміці .....	6
1.2. Символіка тварин у культурі та мистецтві .....	7
1.3. Митці, що працювали в анімалістичному стилі та кераміці.....	8
РОЗДІЛ 2. ПРОЦЕС ВИГОТОВЛЕННЯ ТА ТЕХНОЛОГІЧНІ ОСОБЛИВОСТІ СТВОРЕННЯ ПЛАКЕТОК .....	9
2.1. Обґрунтування ідеї твору .....	9
2.2. Технологія виготовлення .....	11
ВИСНОВКИ .....	13
СПИСОК ВИКОРИСТАНИХ ДЖЕРЕЛ .....	15
ДОДАТКИ .....	16

## ВСТУП

*«Немає нічого більш впорядкованого,  
ніж природа.*

*Творіння природи досконаліше  
творінь мистецтва.»*

*Цицерон [5, с. 15].*

Мистецтво кераміки — один із найдавніших і найглибших за змістом видів декоративно-прикладного мистецтва. Особливе місце в ньому займає декоративна кераміка, яка на сьогоднішній день набула нового змісту та є не тільки естетичним, а й духовним проявом. У сучасному мистецькому просторі вона набула нових форм та змісту. Цікава також сучасна декоративна кераміка у вигляді панно та плакеток, які виконують функцію декору з смисловим навантаженням. Були розглянуті зразки та вирішено виконати дипломну роботу “Дивосвіт” у формі плакеток.

*Плакетка* — це декоративний виріб плоскої форми що має рельєфне зображення та призначений для декоративних цілей наприклад оформлювання інтер'єрів, фасадів будинків тощо. Виконується переважно з використанням ручного ліплення, розпису, глазурі, та часто включає символічні, анімалістичні, пейзажні чи абстрактні мотиви.

Анімалістичний жанр, що зображає тваринний світ, завжди був тісно пов'язаний із глибинними духовними сенсами: символікою, міфами, віруваннями, а також особистими переживаннями митця. Серія плакеток присвячена зображенню тварин у декоративно-стилізованій формі, де кожна істота є не лише об'єктом зображення, а втіленням певного архетипу, настрою, духовної ідеї.

**Актуальність теми** полягає в важливості нагадати людям про збереження екосистеми та диких тварин а також захопити глядача їх естетикою.

Дана творча серія є відображенням краси Божого створіння, адже тварини у природі — це не лише частина екосистеми, а й прояв безмежної фантазії та любові Творця. Кожна істота має своє місце, характер, роль у гармонії Всесвіту. Через обрані образи ящірки, вільшанки, східної сипухи та жаби передано цю глибоку ідею взаємозв'язку світу природи й духовності. Такий підхід у декоративному мистецтві дає змогу глибше осмислити місце людини та світосприйняття.

**Метою** цієї дипломної роботи є створення серії декоративних керамічних плакеток в анімалістичному стилі, об'єднаних темою “Дивосвіт” — казкового простору, де гармонійно співіснують різні представники фауни в художньому інтерпретованому середовищі. Основним акцентом є художнє осмислення образу тварини в композиції, передача руху, характеру, настрою та взаємодії з природним середовищем.

**Об'єкт дослідження** – анімалістичний жанр у декоративному мистецтві, зокрема в кераміці, як форма художнього осмислення образів природи.

**Предмет дослідження** – створення серії плакеток.

**Структура роботи.** Дипломна складається зі вступу, двох розділів, п'яти підрозділів, висновків, списку використаних джерел, додатків.

Загальний обсяг роботи – 29 сторінок.

## РОЗДІЛ 1. ІСТОРИЧНІ ТА ТЕОРЕТИЧНІ АСПЕКТИ АНІМАЛІСТИЧНОГО ЖАНРУ

Анімалістичний жанр має глибоке коріння в історії мистецтва. Зображення тварин зустрічаються ще в первісних наскельних малюнках, які символізували силу, родючість, захист, або були частиною магічного ритуалу. У єгипетському, шумерському, грецькому та римському мистецтві тварини зображувалися в ритуальному та естетичному ключі — як охоронці, уособлення богів або символи сили.

У європейському мистецтві середньовіччя анімалістика поєднувалася з релігійною символікою. Наприклад, лев символізував Христа, ягня — жертву, а змія — гріх. У добу Відродження митці досліджували натуру, створюючи реалістичні образи тварин. У XIX столітті анімалістичний жанр виділився в окрему течію, де художники-професіонали зосереджували увагу на анатомії, русі та поведінці тварин. У XX столітті тварини дедалі частіше ставали носіями емоцій, філософських узагальнень, символів екзистенційної сутності. У творчості таких митців, як Франц Марк, Пабло Пікассо чи Пауль Клее, образи тварин набули експресивного, символічного характеру. У сучасному мистецтві анімалістика постає як інструмент впливу та закликання до підняття екологічних питань, збереження біорізноманіття та звернення до духовності. Багато сучасних художників використовують зображення тварин у контексті інсталяцій, цифрового мистецтва, перформансів, що свідчить про її актуальність і сьогодні.

У декоративному мистецтві, зокрема в кераміці, анімалістичні образи мають умовний, стилізований вигляд. Тут важлива не стільки натуралістичність, як, символічність та здатність викликати емоції. Тварини виконують роль не буквального зображення, а засобу художнього мислення, уособлення певного стану, символу чи філософської категорії.

## 1.1. Світова анімалістика у кераміці

Анімалістика в кераміці має глибокі традиції в різних культурах світу. З давніх часів майстри прагнули втілити образи тварин у декоративних та утилітарних виробках.

Наприклад у *китайській кераміці* анімалістичні мотиви були поширені вже з часів династії Тан і Сун ( 618-907р, 960-1279р ). Дракони, фенікси, риби — всі ці істоти символізували могутність, благополуччя й довголіття. Майстри використовували як рельєфне моделювання, так і розпис глазур'ю для зображення тварин.

У *японській традиції* фігурки тварин, зокрема лисиць (кіцуне) або жаб (каеру), створювалися як обереги. Особливе місце займає техніка раку (традиційний японський череп'яний посуд, вироблений вручну, покритий свинцевими поливами. Це переважно чашки чаван, що використовуються для чайної церемонії. Випал с з відновним середовищем)[3,с.15], де кераміка набувала неповторної фактури і глибини.

*Середньоазійська кераміка* часто використовувала стилізовані образи птахів і звірів у якості орнаменту на посуді. Узбецькі, таджицькі та туркменські майстри використовували яскраві кольори та символічні схеми.

У *латиноамериканських цивілізаціях* (майя, ацтеки, інки) тварини виконували важливу ритуальну функцію. Зооморфні глечики, маски, фігурки виготовлялися для обрядів і як символи богів.

У *європейській кераміці доби модерну та ар-нуво* зображення птахів, метеликів, плазунів часто поєднувались із рослинними мотивами.

В *українській традиції* анімалістика також присутня з давніх-давен, народне мистецтво завжди тяжіло до зображення природи. Опішнянська, Косівська, Слобожанська школи кераміки містили мотиви коней, птахів, змії у розписах і ліплених формах, писанках, вишиванках. Ці образи несли не тільки декоративну, а й охоронну функцію, були частиною народної символіки.

## 1.2. Символіка тварин у культурі та мистецтві

Розглянемо декілька прикладів символіки тварин. У *Давньому Єгипті* кішка уособлювала богиню Бастет — покровительку дому яка символізувала родючість та материнство, а сокіл — бога Гора (сила, перемога), жук-скарабей — бог Хепри (бог сонця). Образи цих тварин були невід’ємною частиною релігійної скульптури й кераміки та зустрічалися в письменостях.

У *Індії* слон — символ мудрості та сили, пов’язаний із богом Ганешою. Тигр який є національним символом країни символізує дух єдності та хоробрості. Корови є священними тваринами, а їхнє зображення є поширеним у декоративному мистецтві.

У *християнстві* ж тварини часто мають символічне значення: голуб — символ Святого Духа, ягня символізує Ісуса Христа та невиність, риба — віра та символ християнства.

В *українській культурі* кожна тварина мала своє значення. Бджола — працьовитість. Ластівка - символ щастя і наступаючої весни, соловей - відомий своїм надзвичайно чарівним співом через цю мелодійність соловей став символом природної краси та співзвучності з природою [4, с. 15].

Збереження й використання цих архетипів у декоративному мистецтві, зокрема в данній дипломній роботі, дозволяє передати не лише зовнішній вигляд тварини, а й її культурне й духовне навантаження.

## 1.3. Митці, що працювали в анімалістичному стилі та кераміці

У техніці кераміки й скульптури активно працювали такі відомі художники як:

- *Пабло Пікассо* ( Іспанія ), який у 1940–50-х рр. активно працював у галузі кераміки, створюючи вази, тарелі й плакетки з образами тварин — биків, птахів, риб. Стилізував форми, поєднував примітивізм і кубізм;

- *Меріон Дорн* ( Marion Dorn, Велика Британія ) – декораторка і художниця, відома своїми керамічними панно й текстильними роботами з мотивами тварин у стилізований, декоративній манері;

- *Джон Беннетт* ( John Bennett, США ) працював із керамікою у стилі арт-нуво. Часто зображував тварин — птахів, ящірок, комах — у стилізованому рослинному оточенні.

Серед українських митців можна виділити таких як :

- *Людмила Мєшкова* — авторку декоративних панно з образами птахів і звірів;

- *Олена Старанчук і Олег Грищенко* — сучасних ілюстраторів, які поєднують народну естетику з новітнім трактуванням тваринної символіки.

- *Петро Печорний* – сучасний український митець, знаний за декоративну кераміку з національними мотивами. Використовує зооморфні символи, стилізовані образи тварин і птахів.

- *Опішнянські гончарі* (Полтавщина), майстри що виготовляють зооморфну кераміку — зокрема півників, козликів, баранців — що поєднують функціональність і декоративність.

## РОЗДІЛ 2. ПРОЦЕС ВИГОТОВЛЕННЯ ТА ТЕХНОЛОГІЧНІ ОСОБЛИВОСТІ СТВОРЕННЯ ПЛАКЕТОК

У цьому розділі будуть описані основні етапи створення дипломної роботи “Дивосвіт”, виникнення ідеї, та поетапне втілення ідеї у матеріалі.

### 2.1. Обґрунтування ідеї твору

*«Якби ми могли ясно побачити диво однієї  
квітки,  
все наше життя змінилося б».*  
Будда [2,с. 15]

*«Без Христа ми не в змозі правильно  
зрозуміти й витлумачити мову природи.  
Людині, якщо вона покладається лише на  
власну мудрість, доводиться засвоїти  
найважчий і найпринизливіший урок —  
неспроможність і марність своїх зусиль  
правильно збагнути сутність природи».*  
[1,с. 15]

Ідея створення даної серії плакеток виникла під впливом глибокого захоплення природою, її багатогранністю, гармонією форм, кольорів та символів, що є частиною прояву божественного задуму. Також через небайдужість до екологічних проблем у світі та до зникнення багатьох популяцій тварин. Через це для композиції було обрано чотири тварни і стільки ж видів рослин, які естетично гармонують між собою, та мають символічну складову. Такий підхід дозволив уникнути поверхневого декоративізму, надаючи кожній плакетці смислової глибини та атмосферного настрою.

Кожна істота — не просто представник фауни, а носій певного змісту, символу й характеру. Ящірка, зображена поряд із квітами гірчиці, уособлює пильність, швидкість реакції, здатність до адаптації. Гірчиця ж, зі свого боку, — символ внутрішнього світла, сили віри й оптимізму. Жаба в композиції з лотосом демонструє гармонію двох стихій — землі та води, уособлюючи містичність, оновлення та спокій, у той час як лотос — це класичний символ духовного пробудження, зростання та чистоти.

Птахи виступають як прототип легкості, свободи, польоту думки та духовного росту. Серед образів птахів важливе місце займає східна сипуха, розміщена на тлі квітучої магнолії. Вона символізує силу, тишу і мудрість. Її образ наповнений контрастом між небезпекою хижака й безтурботним благородством. Магнолія підсилює це враження, наголошуючи на елегантності та витонченості. Вільшанка, оточена яблуневим цвітом, є символом тендітності, щирості, пробудження душі. Яблуневі квіти доповнюють цю ідею простотою й природною красою.

Серія плакеток покликана передати атмосферу і красу природи в її первозданному вигляді, захопити та закликати глядача до переосмислення власного ставлення до навколишнього середовища, усвідомити власну відповідальність перед усім живим світом — не лише домашніми улюбленцями, а й дикими істотами, які потребують захисту.

Не менш важливим є бажання дати можливість психологічно відволіктись від цифрового світу та накопиченої через його вплив напруги. Сучасна людина часто втрачає зв'язок із навколишнім середовищем через надлишок інформації, постійний шум і швидкий темп життя. Тож ця робота може стати тим інструментом, що допоможе заземлитися, знайти точку опори та відчутти гармонію світу створеного Творцем.

## 2.2. Технологія виготовлення

Творчий процес розпочався з концептуальної розробки ідеї. Була визначена основна тема — анімалістичний образ як засіб передачі духовної ідеї через декоративну форму. Важливим етапом стало створення ескізів, у яких експериментувалося з композицією та об'єктами зображення. Під час ескізування були створені запасні начерки для того щоб з усіх робіт обрати потрібну кількість найбільш вдалих з них [Додаток А, рис. 1,2,3,4,5].

Наступний етап – з скульптурного пластиліну на підходящій дошці виліплюється основа плакетки за потрібними розмірами (21x21 см висота 1,7см) [Додаток А, рис. 6].

Для спрощення та прискорення процесу, пластилін можна нагріти підходящим методом, за допомогою фену, батареї чи вогню на газовій плиті. Таким чином пластилін розм'якшується і з ним простіше та швидше працювати. Усі нерівності розгладжуються за допомогою стеків або ж звичайної металевої лінійки [Додаток А, рис. 7].

На вирівняний плінт переноситься зображення з ескізу процарапуючи контур тоненьким стеком [Додаток А, рис. 8]. Після цього набирається основна маса виступаючих частин, аж після чого проліплюється більш детально додаючи дрібні деталі [Додаток А, рис. 9,10].

По завершенню даного етапу з роботи знімаємо гіпсову форму. Для цього навколо пластилінової форми встановлюється конструкція з бортиками у яку заливається розведений у потрібних пропорціях з водою гіпс [Додаток А, рис. 11,12,13]. Після повного застигання гіпсу просто витягуємо пластилінову модель виробу та даємо гіпсу деякий час для просихання [Додаток А, рис. 14].

Для наступного етапу було обрано білу фаянсову масу, яка не деформується та дозволяє досягти виразної фактури [Додаток А, рис. 15]. Формування плакеток здійснювалося вручну щільно набиваючи глину у гіпсову форму таким чином щоб максимально заповнити усі заглиблення [Додаток А, рис. 16,17].

Вийняту і просушену плитку відправляють у піч на первинне утильне випалювання при температурі 1050°C на 12 годин [Додаток А, рис. 18].

Потім проводиться глазурування. Для цього буда обрана легкоплавка глазур “Синє кракле” у синьо-зеленому кольорі яка після випалу утворює тріщинки – крапле [Додаток А, рис. 19]. Глазур наноситься пензлем. Далі виріб знову поміщається у піч.

Другий політий випал також відбувається при температурі 1050°C і залишається на 8 годин, це дозволяє розтопити глазур та досягти стійкого декоративного ефекту.

Завершальним етапом стала підготовка до експозиції: плакетки були закріплені за допомогою клею у дерев'яні рамки з паспорту [Додаток А, рис. 20,21].

Роботи буде цікаво розглядати як здалеку так і наближено до кожної з них щоб розгледіти нюанси та навіть сітку кракле на глазури.

## ВИСНОВКИ

У процесі створення творчої серії плакеток «Дивосвіт» було проведено глибоке дослідження анімалістичного жанру як у світовому, так і в українському декоративному мистецтві. Аналіз історичних витоків анімалістики показав, що зображення тварин завжди відіграло особливу роль у мистецтві: від сакральної символіки первісних культур до сучасних естетичних, екологічних та філософських інтерпретацій. Особливу увагу було приділено розвитку зооморфних образів у кераміці — як через декоративні рельєфи, так і через формування емоційного та смислового контексту.

Обрана техніка декоративної керамічної плакетки дозволила втілити синтез форми, кольору, символіки та архетипічного змісту. Кожен образ — жаба й лотос, ящірка й гірчиця, сипуха східна з магнолією, вільшанка з яблуневим цвітом — має глибоке внутрішнє наповнення, де тварини та рослини не просто зображені, а спілкуються з глядачем через атмосферу, духовний сенс, емоційне враження. Вибір саме цих образів був зумовлений не лише естетичним впливом, а й символічним значенням. Таким чином, була реалізована ідея гармонії світу природи, закладеної Богом, де кожен елемент має своє місце та значення.

Своїм задумом робота прагне звернути увагу на важливість споглядання краси у її природному, незруйнованому вигляді. Через художні образи авторка апелює до глядача, щоб нагадати про відповідальність людини перед «братами нашими меншими», які потребують захисту у співіснуванні. У контексті глобального перевантаження інформацією, техногенного шуму й відчуження від природи, декоративна плакетка постає як візуальна пауза — нагода зосередитись, відчувати тишу, гармонію, спокій.

Цитата: «Без Христа ми не в змозі правильно зрозуміти і витлумачити мову природи. Людині, яка покладається лише на свою мудрість, доводиться засвоїти найважчий і найпринизливіший урок — свою нездатність і марність зусиль правильно збагнути суть природи»[1,с. 15] — у цьому твердженні

закладено глибинний сенс творчої ідеї серії. Вона є свого роду спробою побачити навколишній світ не через раціональний аналіз, а через подив, віру, духовне розуміння цілісності світу, де кожна істота — від пташки до травинки — говорить мовою Творця.

У результаті виконаної дипломної роботи авторка не лише реалізувала художній задум, а й розширила власні уявлення про можливості декоративного мистецтва як засобу духовного вираження, етичного звернення й глибокої взаємодії з глядачем.

Плакетки серії «Дивосвіт» — це не лише предмети декоративного вжитку, а й артефакти, що несуть емоційне, культурне й духовне навантаження, спрямоване на збереження краси, природи й моральних цінностей.

## СПИСОК ВИКОРИСТАНИХ ДЖЕРЕЛ

1. Бог в природе [otkrovenie.de] – URL: <https://www.otkrovenie.de/book/testimonies-for-the-church-8/chapter-0039.html> (дата звернення: 29.05.2025).
  
2. Grandeur of God / Beauty of the Earth Quotes [Jesuitresource.org] – URL: <https://www.xavier.edu/jesuitresource/online-resources/quote-archive1/grandeur-of-god-quotes#:~:text=%22Nature%20is%20God's%20living%2C%20visible%20garment.%22&text=%22I%20love%20to%20think%20of,if%20we%20only%20tune%20in.%22&text=%22Life%20is%20not%20measured%20by,that%20take%20our%20breath%20away.%22> (дата звернення: 29.05.2025).
  
3. Кераміка раку [uk.wikipedia.org.] – URL: [https://uk.wikipedia.org/wiki/%D0%9A%D0%B5%D1%80%D0%B0%D0%BC%D1%96%D0%BA%D0%B0\\_%D1%80%D0%B0%D0%BA%D1%83#:~:text=%E6%A5%BD%E7%84%BC\)%20%E2%80%94%D1%82%D1%80%D0%B0%D0%B4%D0%B8%D1%86%D1%96%D0%B9%D0%BD%D0%B8%D0%B9%20%D1%8F%D0%BF%D0%BE%D0%BD%D1%81%D1%8C%D0%BA%D0%B8%D0%B9%20%D1%87%D0%B5%D1%80%D0%B5%D0%BF](https://uk.wikipedia.org/wiki/%D0%9A%D0%B5%D1%80%D0%B0%D0%BC%D1%96%D0%BA%D0%B0_%D1%80%D0%B0%D0%BA%D1%83#:~:text=%E6%A5%BD%E7%84%BC)%20%E2%80%94%D1%82%D1%80%D0%B0%D0%B4%D0%B8%D1%86%D1%96%D0%B9%D0%BD%D0%B8%D0%B9%20%D1%8F%D0%BF%D0%BE%D0%BD%D1%81%D1%8C%D0%BA%D0%B8%D0%B9%20%D1%87%D0%B5%D1%80%D0%B5%D0%BF) (дата звернення: 29.05.2025).
  
4. Символи України — рослини та тварини [greenpost.ua] – URL: <https://greenpost.ua/blogs/symvoly-ukrayiny-roslyny-ta-tvaryny-i63378> (дата звернення: 31.05.2025).
  
5. Вислови й цитати про природу [draft.blogger.com]. – URL: [https://tpinchuk.blogspot.com/p/blog-page\\_68.html](https://tpinchuk.blogspot.com/p/blog-page_68.html) (дата звернення: 29.05.2025).

ДОДАТКИ

Додаток А

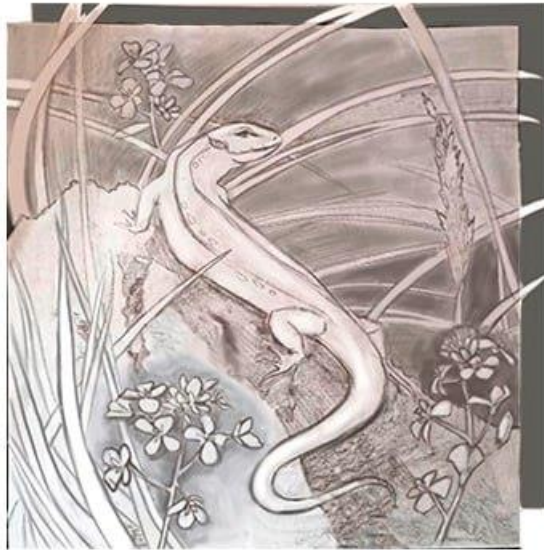


Рисунок 1. Остаточні ескізи



Рисунок 2. Ескізні пошуки



Рисунок 3. Ескізні пошуки



Рисунок 4. Ескізні пошуки

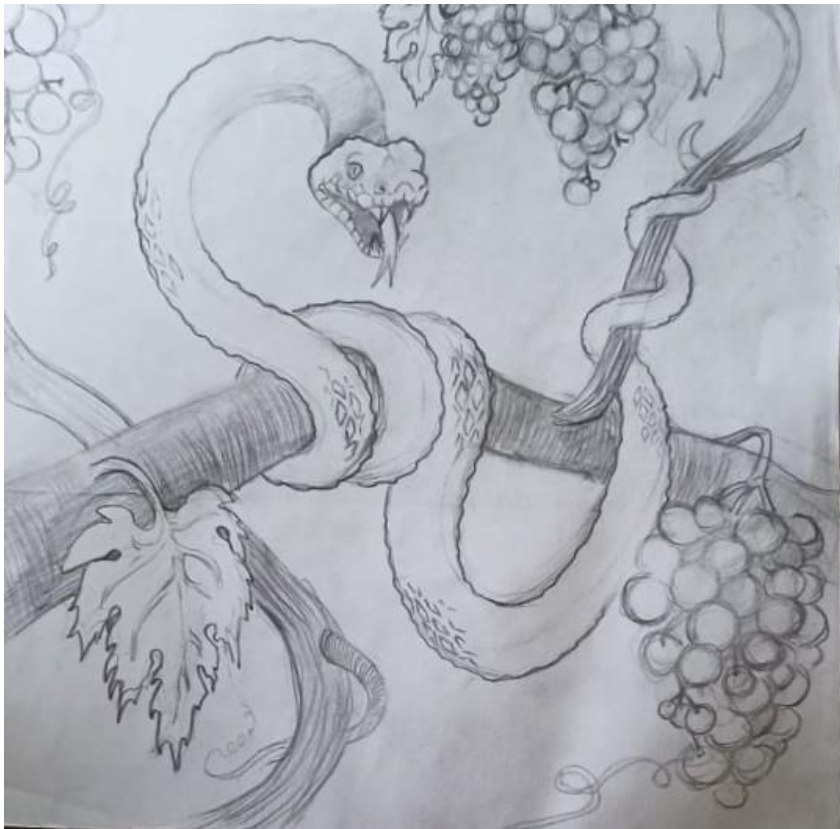


Рисунок 5. Ескізні пошуки



Рисунок 6. Набирання маси плінта

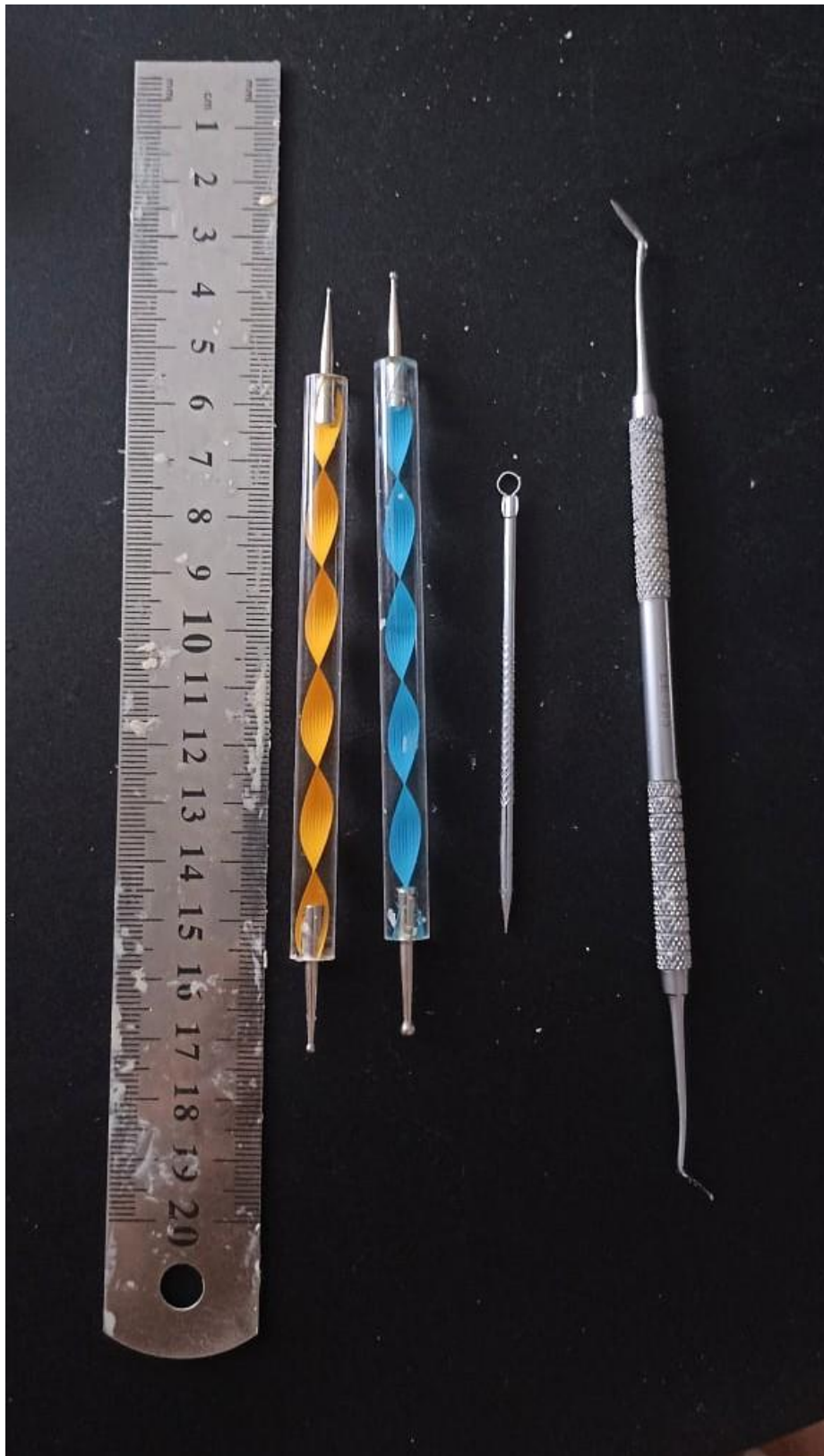


Рисунок 7. Робочі інструменти

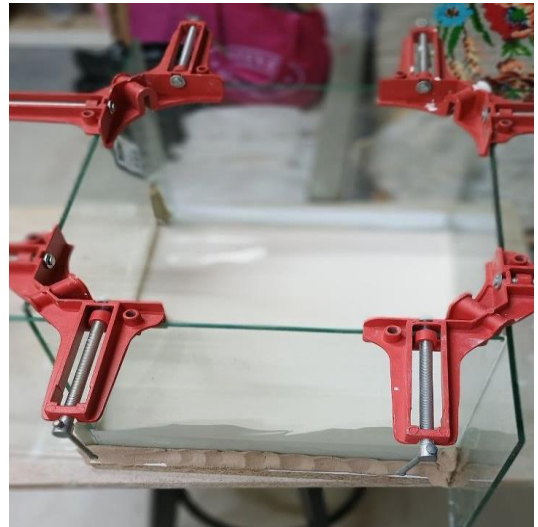


Р

Рисунок. 8. Перенесення зображення на плінт



Рисунки 9,10. Проліплювання елементів



Рисунки. 11,12,13. Створення каркасу та заливка гіпсом

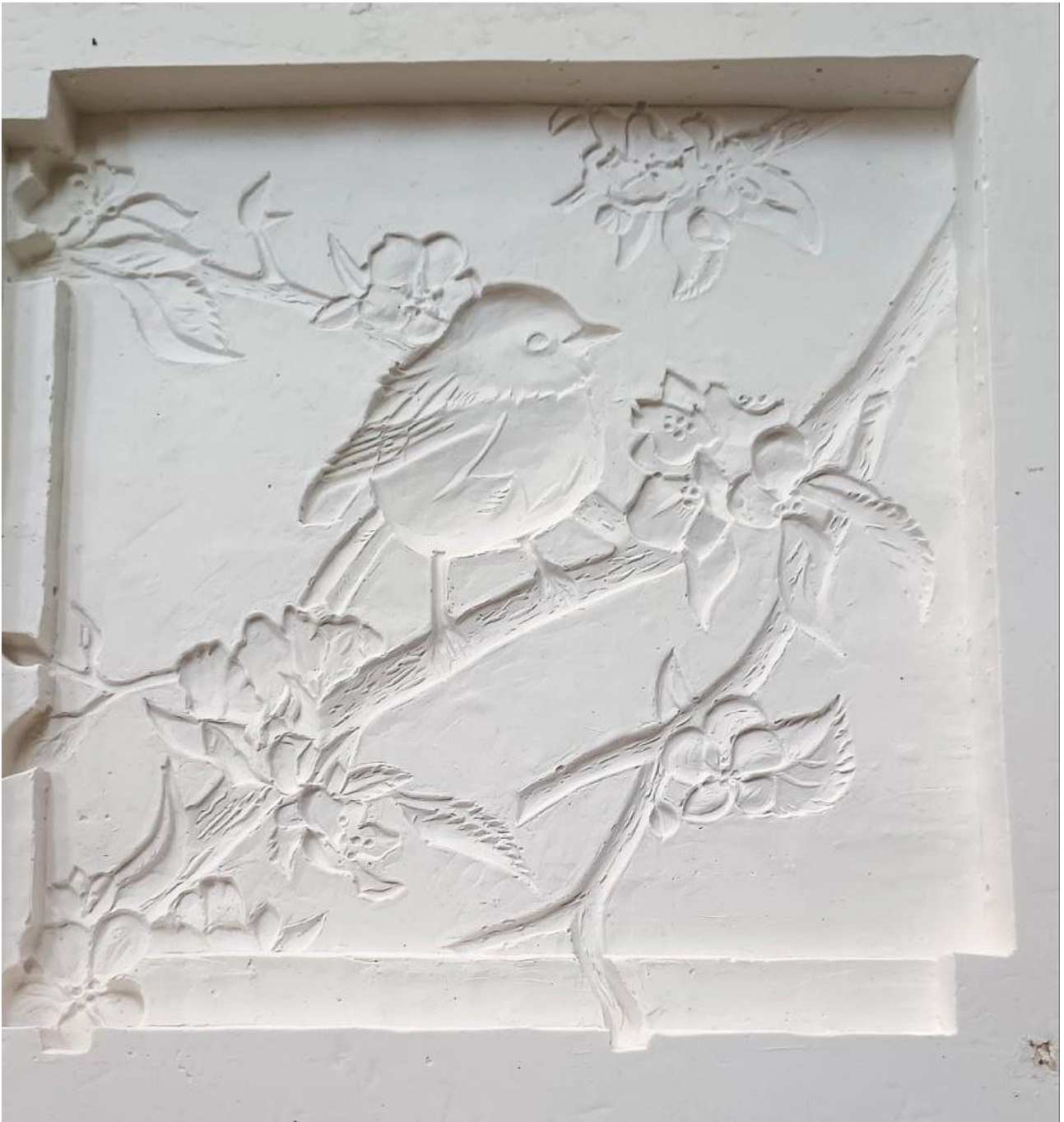


Рисунок 14. Готова гіпсова форма



Рисунок 15. Глина



Рисунок. 16. Набивання глини у гіпсову форму

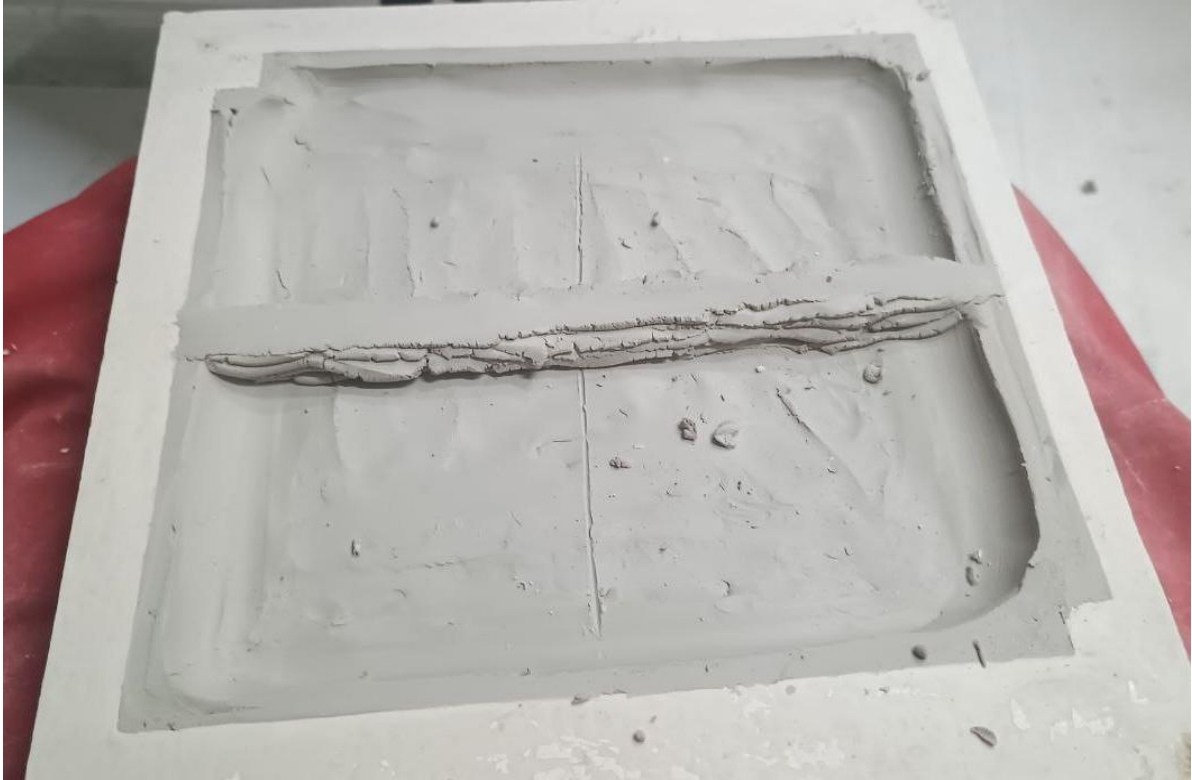


Рисунок 17. Проліплення зворотньої сторони плакетки



Рисунок. 18. Сформована плакетка



Рисунок. 19. Приклад глазури



Рисунок. 20,21. Готова серія плакеток