

**ПОРІВНЯЛЬНЕ ТЕСТУВАННЯ ФАРБ ДЛЯ ВОЛОССЯ ФІРМИ «ESTEL»
TM: «DE LUXE», «DE LUXE SILVER», «DE LUXE ESSEX»**

А. І. Кохан,
магістр;

Н. В. Омельченко,
завідувач кафедри експертизи та митної справи, к.т.н., професор,
Вищий навчальний заклад Укоопспілки «Полтавський університет
економіки та торгівлі», Україна, м. Полтава

Сьогодні важко знайти жінку, яка ніколи не фарбувала волосся. За допомогою фарб можливо відтінити, чи повністю змінити колір волосся. Усі фарбуючі засоби для волосся поділяються на три типи: стійкі (перманентні), м'які (напівперманентні) і відтіночні. Багато жінок фарбуються як в салонах краси, так і в домашніх умовах. Вибір споживачів залежить від того, який результат вони бажають досягти і які фінансові можливості мають. На українському ринку професійних фарб для волосся основні провідні позиції займають закордонні компанії. Серед цих компанії особливо виділяються фірми: «Wella», «Shwartzkopf», «L'Oreal», «Estel», «Matrix», які працюють, в основному, у верхньому й середньому ціновому рівні. Більша частка жінок можуть дозволити собі відвідувати салони краси, тому частка продажів цих компаній на українському ринку складає близько 50% відвідувачів.

Структура українського ринку фарб для волосся неоднорідна. Основний сегмент ринку складають фарби освітлювачі 58%, натуральні фарби складають приблизно 21%, стійкі фарби відповідно 12%, на засоби відтінків припадає приблизно 9% ринку. Протягом останніх п'яти років український ринок демонструє зростання обсягів продажів. Виробники постійно пропонують покупцеві вдосконалену формулу фарб для волосся, яка не тільки відмінно фарбує волосся, але і забезпечує волоссям красу і захист. У той же час кожен покупець зазвичай повторно вибирає ту фарбу, яку вже одного разу перевірів на своєму волоссі. Висока лояльність покупця і його небажання піддавати своє волосся ризику також є визначальною рисою ринку фарб. Сьогодні вибираючи фарбу для волосся, споживач звертає більшу увагу збереженню здоров'я волосся і попередження можливого його пошкодження. Великий інтерес у покупців викликають такі фарби, які в своїй рецептурі поєднують як високі технології, так і натуральні складові. Сучасна фарба для волосся повинна мати не тільки приємний запах, але й забезпечувати мінімальний негативний вплив компонентів фарби на шкіру голови. Крім цих факторів покупець також віддає велику перевагу тим фарбам, які легко змішуються і наносяться на волосся, і при цьому не вимагають багато часу на процес фарбування і головне довго тримається на волоссі. З огляду на вище сказане обрана тема є вчасною та актуальною.

Метою дослідження є проведення порівняльного тестування фарб для волосся фірми «Estel». Об'єктом дослідження є фарби для волосся фірми «Estel» TM: «DE LUXE», «DE LUXE SILVER», «DE LUXE ESSEX».

Перед проведенням порівняльного тестування були проведені клінічні випробування на алергічну дію фарби на шкіру споживача. Тест-проби на чутливість проводили шляхом нанесення крем-фарби на внутрішню поверхню ліктя та витримували протягом 45 хв. За результатами проведених досліджень жоден із зразків не викликав у споживача алергічної реакції.

При проведенні порівняльного тестування на стійкість фарбування використовували: голову-манекен з натурального волосся із наявністю сивини (рис. 1) та фарби для волосся фірми «Estel» TM: «DE LUXE», «DE LUXE SILVER», «DE LUXE ESSEX» (рис. 2).

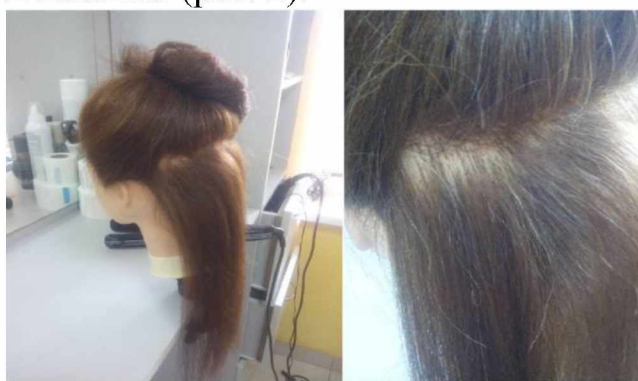


Рисунок 1 – Голова-манекен



Рисунок 2 – Фарби для волосся та окислювач

Під час фарбування були дотримані усі правила зазначені виробником у супровідних інструкціях. Виробник стверджує, що фарба за правильним застосуванням окислювача та за наявності золотавого відтінку у нумерації фарби, повинна зафарбовувати сивину 100% та гарантує належну стійкість фарби. До золотавих відтінків відносяться такі номери фарби: 3 – золотавий, 4 – золотаво-помаранчевий, 5 – червоний, які й були використані для порівняння. Фарбуванню підлягали окремі пасма волосся на одному манекені для подальшого спостереження за стійкістю фарбування за однакових умов «експлуатації» (перебування у приміщенні за звичайних умов щодо

забруднення і доступу до сонячних променів) та «догляду» (миття).

На пасмі волосся, де застосовувалась фарба «DE LUXE» 7/4 (рис. 3), з наявністю олій, аміака до 1% та додаванням 6% оксигенту (за правилами фарбування від виробника), сивина набула іншого кольору, однак він не відповідав кольору, який зазначений в палітрі.



Рисунок 3 – Результат після фарбування фарбою «DE LUXE» 7/4

Сивина на пасмі волосся пофарбованою спеціальною фарбою для сивини «DE LUXE SILVER» 8/47, з наявністю олії та аміака до 9%, з додаванням 9% оксигенту (за правилами фарбування виробника), була зафарбована 100%, колір насичений та сяючий, відповідає кольору зазначеному в палітрі (рис. 4).



Рисунок 4 – Результат фарбування фарбою «DE LUXE SILVER» 8/47

На пасмі волосся, де застосовувалась фарба без додавання олій, «DE LUXE ESSEX» 7/54, за наявності аміаку (до 9%) сивина зафарбувалась якісно, колір відповідав кольору в палітрі (рис. 5).



Рисунок 5 – Результат фарбування фарбою «DE LUXE ESSEX» 7/54

Після миття волосся манекена протягом тижня, який цей час знаходився у звичайних умовах перебування людини, тобто у приміщенні за умови вільного доступу пилу та сонячних променів було встановлено:

а) фарба «DE LUXE» стійка, колір не змінився, як раніше сяє і має більш гладку структуру, сивина залишилася золотавого відтінку (рис. 6).



Рисунок 6 – Результат фарбування «DE LUXE» через тиждень

б) фарба «DE LUXE SILVER» втратила колір, потьмяніла, але сивина не проявилася (рис. 7);



Рисунок 7 – Результат фарбування «DE LUXE SILVER» через тиждень

- фарба «DE LUXE ESSEX» достатньо стійка, колір майже не змінився, однак сиве волосся почало втрачати колір і відрізнятися від основного кольору, колір тьмяний (рис. 8).



Рисунок 8 – Результат фарбування «DE LUXE ESSEX» через тиждень