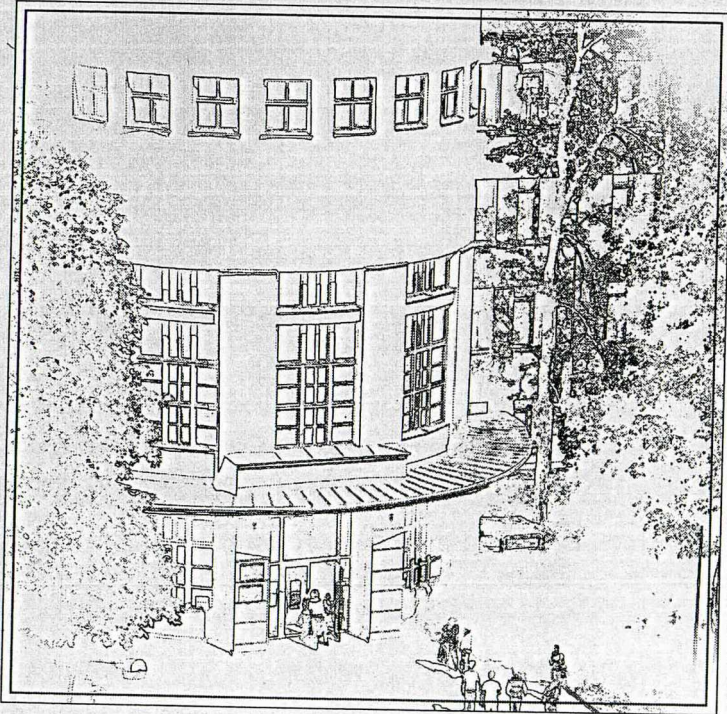




АКТУАЛЬНІ ПИТАННЯ БІОЛОГІЇ ТА МЕДИЦИНИ



2011

Міністерство освіти і науки, молоді та спорту України
Державний заклад «Луганський національний університет
імені Тараса Шевченка»
Факультет природничих наук
Кафедра анатомії, фізіології людини та тварин

АКТУАЛЬНІ ПИТАННЯ БІОЛОГІЇ ТА МЕДИЦИНИ

*Збірник наукових праць
за матеріалами ІХ Міжрегіональної наукової конференції*

26 – 27 травня 2011 року, м. Луганськ

Луганськ
ДЗ «ЛНУ імені Тараса Шевченка»
2011

УДК 572.7+611(08)

ББК 28.7

А43

Редакційна колегія:

Клімочкіна О. М., доктор медичних наук, професор

Виноградов О. А., доктор медичних наук, професор

Виноградов О. О., кандидат медичних наук, доцент

А43 **Актуальні** питання біології та медицини :
зб. наук. праць за матеріалами ІХ Міжрегіональної
наук. конф. (26 – 27 травня 2011 р., м. Луганськ). –
Луганськ : Вид-во ДЗ «ЛНУ імені Тараса Шевченка»,
2011. – 82 с.

У збірнику представлено матеріали ІХ Міжрегіональної наукової конференції «Актуальні питання біології та медицини».

Рекомендовано для студентів, аспірантів, викладачів та науковців, які займаються медично-біологічними проблемами.

УДК 572.7+611(08)

ББК 28.7

*Рекомендовано до друку Вченою радою
Луганського національного університету
імені Тараса Шевченка
(протокол № 12 від 24 червня 2011 р.)*

© Колектив авторів, 2011

© ДЗ «ЛНУ імені Тараса Шевченка», 2011

Зміст

Процессы структурной организации первичной сосудистой циркуляции в кардиогенезе человека Абдул-Оглы Л. В., Демьяненко И. А.	8
Морфометрическая характеристика левой вены желудка, ее зависимость от формы телосложения и пола Андреева И. В., Виноградов А. А., Гаврелюк С. В., Левенец С. В.	9
Возможности моделирования портальной гипертензии у крыс Андреева И. В., Виноградов А. А., Ковалева И. С.	11
Опыт применения физиотерапевтических процедур в комплексной терапии постнекротических псевдокист поджелудочной железы Андреева И. В., Ефимов М. С., Шевченко Т. Д.	13
Особенности моделирования портальной гастроэнтероколонопатии у животных Андреева И. В., Ковалёва И. С.	15
Структура заболеваемости предстательной железы у юношей, проживающих в восточных регионах Украины Арсиеенко Л. С., Гаврелюк С. В., Левенец С. В.	17
Структура заболеваемости предстательной железы у мужчин пожилого и старческого возраста, проживающих в восточных регионах Украины Арсиеенко Л. С., Гаврелюк С. В., Левенец С. В., Сомов А. В.	19
Диагностическая целесообразность статических тестов при оценке портального кровотока Боярчук Е. Д., Гаврелюк С. В., Левенец С. В.	22

Диагностическая целесообразность статических тестов при оценке портального кровотока

Боярчук Е. Д., Гаврелюк С. В., Левенец С. В.

ГУ «Луганский национальный университет имени Тараса Шевченко»

Хронические диффузные заболевания печени занимают одно из ведущих мест в структуре заболеваний и причин смерти. Сонография является базисным скрининг-методом визуализации структурных особенностей печени, который характеризуется простотой, доступностью и отсутствием лучевой нагрузки. Данные мировой литературы свидетельствуют, что дуплексное сканирование сосудов портальной системы является «золотым» стандартом для выявления нарушений циркуляции крови при заболеваниях печени.

Известно, что поперечно направленные, непрерывно действующие перегрузки вызывают неравномерное расширение междольковых вен, особенно в базальных и дорсальных отделах печени. Проведенные опыты специфической тренировки к поперечным перегрузкам показывают, что воротная система печени адаптируется к ним в достаточной степени.

Целью нашего исследования было изучение качественных и количественных показателей портального кровотока у пациентов, при различных положениях тела, и определение диагностической ценности изменения значений портального кровотока при различных положениях тела пациента.

Были обследованы 19 человек, не имеющих заболеваний органов пищеварения. В группе было 11 мужчин и 8 женщин. Возраст обследованных составил от 27 до 63 лет.

Исследование проводилось на ультразвуковом сканере Sonoace 8800 EX («Medison», Южная Корея) использовались режимы: 2D, дуплексный и триплексный. Определяли диаметр воротной вены, качественные и количественные параметры кровотока в системе воротной вены натошак в положении пациента лежа на спине, и на левом боку.

В результате проведенного исследования было обнаружено, что диаметр воротной вены изменялся при перемещении исследуемого из положения на спине в положение на левый бок. Так у 15 (78,94 %) исследуемых диаметр воротной вены увеличивался в положении на левом боку в среднем на 9 % (0,87 мм) в группе мужчин и на 11 % (1,17 мм) в группе женщин. При этом регистрировалось снижение скорости кровотока в среднем на 23 % у мужчин и на 19 % у женщин. По нашему мнению, это характеризует адекватную реакцию сосуда и повышение статического давления в воротной вене.

В 4 (21,05 %) случаях диаметр вены не изменялся при смене положения тела пациента. При этом скорость кровотока снижалась в среднем на 25 % у мужчин и 16 % у женщин. По нашему мнению такая реакция может характеризовать повышение статического давления в воротной вене, которое компенсируется за счет рассыпного типа ее строения или коллатеральных вен.

У 1 (9 %) исследуемого мужчины при перемещении из положения на спине, в положение на левый бок, было обнаружено увеличение диаметра воротной вены на 5 % с повышением скорости кровотока на 17 %, а у 1 (12 %) женщины, из числа обследованных, при проведении того же теста, было выявлено увеличение диаметра воротной вены на 6 % без изменения скорости кровотока. По нашему мнению такая реакция сосуда характеризует снижение статического давления в воротной вене.

Проведенное нами исследование проявило зависимость изменения динамического и статического давления в системе воротной вены в ответ на повышение весового давления. Мы считаем, что дальнейшая разработка данной методики может стать скрининг тестом для выявления скрытой гипертензии в системе воротной вены для чего необходимо оценить ее на большем числе испытуемых и у пациентов с хроническими диффузными заболеваниями печени.

Наукове видання

**АКТУАЛЬНІ ПИТАННЯ
БІОЛОГІЇ ТА МЕДИЦИНИ**

*Збірник наукових праць
за матеріалами ІХ Міжрегіональної наукової конференції
26 – 27 травня 2011 року, м. Луганськ*

Українською та російською мовами

Відповідальні за випуск:
Климочкіна О. М., Виноградов О. А.,
Виноградов О. О.

Комп'ютерний макет:
Виноградов О. О.

Здано до склад. 24.05.2011 р. Підп. до друку 24.06.2011 р.
Формат 60×84 1/16. Папір офсет. Гарнітура Times New Roman.
Друк ризографічний. Ум. друк. арк. 4,77. Наклад 200 прим. Зам. № 123.

Видавець і виготовлювач
Видавництво Державного закладу
«Луганський національний університет імені Тараса Шевченка»
вул. Оборонна, 2, м. Луганськ, 91011, Тел. / факс: (0642) 58-03-20
e-mail: alma-mater@list.ru
Свідоцтво суб'єкта видавничої справи ДК №3459 від 09.04.2009 р.