



МАГІСТЕРСЬКА РОБОТА

методичні рекомендації до написання
та вимоги до оформлення

**Старобільськ
2020**

МІНІСТЕРСТВО ОСВІТИ І НАУКИ УКРАЇНИ

**ДЗ «Луганський національний університет
імені Тараса Шевченка»**

ІНН фізичного виховання і спорту

Кафедра фізичної терапії, ерготерапії та здоров'я людини

**О.О. Виноградов, О.І. Гужва, О.О. Шеремет,
А.В. Радченко**

**МАГІСТЕРСЬКА РОБОТА
методичні рекомендації до написання
та вимоги до оформлення**

Старобільськ
ДЗ «ЛНУ імені Тараса Шевченка»
2020

УДК 378.245.2
ББК72.5+53.54

Рецензенти

- Скрябіна О.М.** к. мед. н., доцентка, завідувачка кафедри нормальної анатомії ДЗ «Луганський державний медичний університет»
- Боярчук О.Д.** к. б. н., доцентка, завідувачка кафедри анатомії, фізіології людини та тварин ДЗ «Луганський національний університет імені Тараса Шевченка»

Виноградов О.О.

М12 Магістерська робота: методичні рекомендації до написання та вимоги до оформлення / О.О. Виноградов, О.І. Гужва, О.О. Шеремет, А.В. Радченко; Держ. закл. «Луган. нац. ун-т імені Тараса Шевченка». Старобільськ : Вид-во ДЗ «ЛНУ імені Тараса Шевченка», 2020. 46 с.

Навчально-методичний посібник містить рекомендації здобувачам другого (магістерського) рівня вищої освіти за спеціальністю 227 Фізична терапія, ерготерапія з питань підготовки та захисту магістерської роботи. Розглядаються особливості обрання теми дослідження, обґрунтування її актуальності, визначення об'єкту, предмету, мети і завдань дослідження, пошуку, обробки та аналізу наукової інформації, проведення дослідження та аналізу його результатів, оформлення магістерської роботи підготовки до публічного захисту.

*Обговорено та рекомендовано до друку
на засіданні кафедри фізичної терапії, ерготерапії
та здоров'я людини Луганського національного університету імені
Тараса Шевченка (протокол № ** від **.**.2020 р.)*

ЗМІСТ

Вступ.....	4
1. Обрання теми дослідження.....	12
2. Пошук, обробка і аналіз наукової інформації.....	16
3. Методи дослідження	18
4. Планування і проведення дослідження	19
5. Написання тексту роботи, оформлення роботи.....	21
6. Підготовка до публічного захисту	29
7. Захист магістерської роботи.....	32
Список використаних джерел	33
Додатки.....	35

ВСТУП

Магістерська робота – це випускна кваліфікаційна робота теоретико-методичного або експериментального характеру, що містить елементи наукової новизни і самостійно готується здобувачем другого (магістерського) рівня вищої освіти з метою публічного захисту і отримання кваліфікаційного рівня, відповідно до Національної рамки кваліфікацій України, затвердженої Постановою Кабінетів Міністрів України від 25.06.2020 р. № 519.

Опис сьомого (магістерського) кваліфікаційного рівня (за НРК України, 2020)

<i>Кваліфікація вищої освіти</i>
магістр;
<i>Знання</i>
– спеціалізовані концептуальні знання, що включають сучасні наукові здобутки у сфері професійної діяльності або галузі знань і є основою для оригінального мислення та проведення досліджень, критичне осмислення проблем у галузі та на межі галузей знань;
<i>Уміння / навички</i>
– спеціалізовані уміння / навички розв’язання проблем, необхідні для проведення досліджень та / або провадження інноваційної діяльності з метою розвитку нових знань та процедур; – здатність інтегрувати знання та розв’язувати складні задачі у широких або мультидисциплінарних контекстах; – здатність розв’язувати проблеми у нових або незнайомих середовищах за наявності неповної або обмеженої інформації з урахуванням аспектів соціальної та етичної відповідальності;
<i>Комунікація</i>
– зрозуміле і недвозначне донесення власних знань, висновків та аргументації до фахівців і нефахівців, зокрема до осіб, які навчаються;
<i>Відповідальність і автономія</i>
– управління робочими або навчальними процесами, які є складними, непередбачуваними та потребують нових стратегічних підходів; – відповідальність за внесок до професійних знань і практики та / або оцінювання результатів діяльності команд та колективів; – здатність продовжувати навчання з високим ступенем автономії.

Підготовка магістерської роботи є невід'ємною складовою навчального процесу на другому (магістерському) рівні вищої освіти за освітньо-професійною програмою «Фізична терапія».

Освітньо-професійна програма «Фізична терапія» затверджена вченою радою університету, протокол № 11 від 26 червня 2020 р., і введена в дію Наказом ректора №86-ОД від 26 червня 2020 р.

Код дисципліни – ОК 7.

Тип дисципліни – обов'язкові освітні компоненти, цикл професійної підготовки.

Семестр / семестри – 1–3 семестри.

Кількість кредитів ECTS – 19,5 кредитів

Форма контролю – заліки.

Виконання магістерської роботи повинно продемонструвати рівень наукової кваліфікації здобувача другого (магістерського) вищої освіти, його вміння самостійно вести науковий пошук і вирішувати конкретні наукові завдання у відповідній галузі знань.

Завдання магістерської роботи:

– систематизація й поглиблення теоретичних і практичних знань, формування навичок використання цих знань у вирішенні конкретних наукових і професійних завдань;

– розвиток навичок самостійної науково-дослідної роботи;

– набуття навичок аналізу результатів власних досліджень, логічного викладення матеріалів, формулювання відповідних висновків і узагальнень;

– набуття навичок написання й оформлення наукової праці, отримання досвіду її прилюдного захисту.

У результаті виконання магістерської роботи *здобувач освіти повинен вміти:*

– формулювати мету і завдання дослідження;

– формувати план, визначати методики та обґрунтовувати необхідність проведення дослідження;

– обирати необхідні методи дослідження;

– здійснювати бібліографічний пошук з використанням сучасних інформаційних технологій;

Бібліографічний пошук – пошук бібліографічної інформації або пошук документів за джерелами бібліографічної інформації згідно із запитом користувача.

– оформляти підсумки виконаної роботи у вигляді звітів, рефератів, наукових статей, доповідей і заявок на винаходи.

Компетентності, програмні результати навчання (за ОПП «Фізична терапія»)

<i>Загальні компетентності</i>
ЗК 1. Здатність до аналізу медичних, соціальних та особистісних проблем на основі біопсихосоціальної моделі обмежень життєдіяльності (МКФ).
ЗК 2. Здатність виявляти, формулювати і вирішувати проблеми пацієнта / клієнта, застосовуючи у практичній діяльності базові знання, клінічне та рефлексивне мислення.
ЗК 3. Здатність оцінювати, критично обговорювати та застосовувати результати наукових досліджень у практичній діяльності.
ЗК 4. Здатність проводити наукові дослідження відповідного рівня, публікувати результати в українських та міжнародних наукових виданнях.
ЗК 5. Здатність генерувати нові ідеї, брати участь у інноваційних проєктах для вирішення клінічних, наукових та освітніх завдань.
ЗК 6. Здатність працювати автономно, проявляти наполегливість та відповідальність щодо поставлених завдань і обов'язків.
ЗК 8. Здатність до ефективного письмового та усного професійного міжособистісного спілкування з клієнтами, членами мультидисциплінарної команди, фахівцями охорони здоров'я, соціальної та освітньої галузей.
ЗК 10. Здатність обирати методи діяльності з позиції їх релевантності, валідності, надійності та планувати технології їх реалізації.
ЗК 12. Здатність діяти згідно професійного Етичного Кодексу фізичного терапевта та цінувати індивідуальні та культурні відмінності між пацієнтами / клієнтами, членами мультидисциплінарної команди.

ЗК 14. Здатність виконувати експертну роль з питань професійної ідентичності та компетентності.

Фахові компетентності

ФК 1. Здатність розуміти складні патологічні процеси та порушення, які піддаються корекції заходами фізичної терапії.

ФК 2. Здатність розуміти клінічний діагноз пацієнта /клієнта, перебіг захворювання, принципи та характер лікування.

ФК 3. Здатність проводити фізичну терапію осіб різного віку, нозологічних та професійних груп при складних прогресуючих та мультисистемних порушеннях.

ФК 4. Здатність аналізувати, вибирати і трактувати отриману від колег інформацію.

ФК 5. Здатність обстежувати та визначати функціональний стан, рівень фізичного розвитку, рухові та інші порушення осіб різного віку, нозологічних та професійних груп із складною прогресуючою та мультисистемною патологією.

ФК 6. Здатність допомагати пацієнту / клієнту зрозуміти, сформулювати та реалізувати власні потреби.

ФК 7. Здатність прогнозувати результати фізичної терапії, формулювати цілі, складати, обговорювати та пояснювати програму фізичної терапії, або компоненти індивідуальної програми реабілітації, які стосуються фізичної терапії.

ФК 8. Здатність визначати оптимальний рівень терапевтичного навантаження, контролювати тривалість та інтенсивність реабілітаційних заходів для забезпечення їх відповідності стану здоров'я, функціональним можливостям пацієнта / клієнта.

ФК 9. Здатність контролювати стан пацієнта / клієнта зі складними та мультисистемними порушеннями відповідними засобами й методами.

ФК 10. Здатність до ведення фахової документації.

ФК 11. Здатність впроваджувати сучасні наукові дані у практичну діяльність.

ФК 12. Здатність брати участь у навчальних програмах як клінічний керівник / методист навчальних практик.

ФК 13. Здатність здійснювати менеджмент у фізичній терапії, керувати роботою асистентів та помічників.

ФК 14. Здатність діяти самостійно в умовах професійної ізоляції.

Програмні результати навчання

ПРН 1. Демонструвати знання біопсихосоціальної моделі обмежень життєдіяльності та уміння аналізувати медичні, соціальні та особистісні проблеми пацієнта / клієнта.

- ПРН 2. Демонструвати вміння аналізувати, вибирати і трактувати отриману від колег інформацію.
- ПРН 3. Демонструвати здатність проводити фізичну терапію пацієнтів / клієнтів різного віку зі складними патологічними процесами та порушеннями.
- ПРН 4. Демонструвати здатність знаходити, вибирати, оцінювати, обговорювати та застосовувати результати наукових досліджень у клінічній, науковій, освітній та адміністративній діяльності.
- ПРН 5. Демонструвати вміння визначати функціональний стан осіб різного віку, нозологічних та професійних груп із складною прогресуючою та мультисистемною патологією.
- ПРН 6. Проводити опитування пацієнта / клієнта для визначення порушень функції, активності та участі.
- ПРН 7. Демонструвати вміння визначати рівень психомоторного та фізичного розвитку людини.
- ПРН 8. Демонструвати вміння виконувати обстеження пацієнтів / клієнтів різних нозологічних груп та при складній прогресуючій і мультисистемній патології, використовуючи відповідний інструментарій.
- ПРН 9. Демонструвати вміння спілкування з пацієнтом / клієнтом, проводити опитування пацієнта / клієнта для визначення його потреб та очікувань щодо його рухової активності та очікуваних результатів фізичної терапії.
- ПРН10. Демонструвати вміння прогнозувати результати фізичної терапії пацієнтів / клієнтів різних нозологічних груп та при складній прогресуючій та мультисистемній патології.
- ПРН11. Демонструвати вміння встановлювати цілі втручання.
- ПРН 12. Демонструвати вміння розробляти технологію втручання.
- ПРН 13. Демонструвати вміння реалізовувати індивідуальні програми фізичної терапії відповідно до наявних ресурсів і оточення.
- ПРН 14. Демонструвати вміння здійснювати етапний, поточний та оперативний контроль стану пацієнта/клієнта, аналізувати результати виконання програм фізичної терапії.
- ПРН15. Демонструвати вміння коректувати хід виконання програми фізичної терапії на основі аналізу запланованих та досягнутих результатів.
- ПРН 16. Постійно дотримуватись безпеки для практикуючого фахівця та пацієнта / клієнта.
- ПРН 17. Демонструвати вміння проводити самостійну практичну діяльність.

ПРН 18. Демонструвати уміння вербального і невербального спілкування з особами та групами співрозмовників, різними за віком, рівнем освіти, соціальною і професійною приналежністю, психологічними та когнітивними якостями тощо, у мультидисциплінарній команді.

ПРН 19. Демонструвати уміння проводити інструктаж та навчання клієнтів, членів їх родин, колег і невеликих груп.

ПРН 20. Здатність брати участь у навчальних програмах як клінічний керівник/методист навчальних практик.

ПРН 22. Демонструвати професійний розвиток та планувати його.

ПРН 23. Демонструвати уміння здійснювати науково дослідну діяльність.

ПРН24. Дотримуватись основних юридичних та етичних вимог, провадити діяльність зі згоди пацієнта / клієнта.

За кожним здобувачем другого (магістерського) рівня вищої освіти закріплюється *науковий керівник* з числа науково-педагогічних працівників закладу вищої освіти. Наукове керівництво магістерськими роботами зазвичай здійснюють провідні викладачі випускової кафедри, які мають досвід роботи за фахом, науковий ступінь кандидата або доктора наук та успішно проводять науково-дослідну роботу.



Основні *обов'язки наукового керівника*:

- 1) допомога у виборі теми магістерської роботи;
- 2) участь у складанні індивідуального плану, систематична перевірка його виконання;
- 3) індивідуальне консультивання, щодо організації магістерського дослідження;

4) допомога в підборі літературних джерел або інших матеріалів, які доцільно використовувати під час виконання магістерської роботи;

б) індивідуальне консультування за змістом магістерської роботи;

7) перевірка стану виконання студентом усіх етапів підготовки магістерської роботи, надання допомоги в її науковому редагуванні;

8) допомога в підготовці матеріалів до апробації магістерської роботи (виступи на конференції, тези, статті, акти впровадження тощо);

9) перевірка роботи на академічний плагіат та вирішення питання про допуск роботи до попереднього захисту на кафедрі;

10) складання відгуку про магістерську роботу з її ґрунтовною характеристикою відповідно до критеріїв оцінювання.

Обов'язки здобувача вищої освіти:

1) разом із науковим керівником обрати тематику магістерської роботи, скласти індивідуальний план її виконання;

2) підібрати та обробити літературні джерела за темою магістерської роботи;

3) провести необхідні дослідження, підготувати магістерську роботу відповідно до індивідуального плану;

4) дотримуватися принципів академічної доброчесності;

Академічна доброчесність – це сукупність етичних принципів та правил, якими мають керуватися учасники освітнього процесу під час навчання, викладання та провадження наукової діяльності з метою забезпечення довіри до результатів навчання та / або наукових досягнень.

Дотримання академічної доброчесності здобувачами освіти зокрема передбачає:

– посилання на джерела інформації у разі використання ідей, тверджень, відомостей;

– дотримання норм законодавства про авторське право;

– надання достовірної інформації про результати власної навчальної та / або наукової діяльності.

5) пройти апробацію результатів магістерського дослідження;

Апробація(від лат. *approbatio* – «схвалення», «визнання») – оприлюднення, доведення до широкого кола науковців, результатів магістерського дослідження у вигляді виступів на конференціях, написання наукових статей, впровадження отриманих результатів у практичну роботу тощо.

б) прилюдно захистити магістерську роботу перед екзаменаційною комісією, продемонструвавши рівень власної наукової кваліфікації, уміння самостійно здійснювати науковий пошук і вирішувати конкретні наукові завдання.

В процесі підготовки магістерської роботи виділяють певні етапи, які повинні бути відображені в індивідуальному плані (див. Додаток 1):

1) обрання теми дослідження, обґрунтування її актуальності, визначення об'єкту, предмету, мети і завдань дослідження;

2) пошук, обробка і аналіз необхідної для написання магістерської роботи наукової інформації;

3) обрання методів дослідження;

4) планування, проведення дослідження, обробка і аналіз його результатів;

5) написання тексту роботи, оформлення роботи відповідно до вимог;

6) підготовка до публічного захисту (апробація результатів дослідження, відгук і рецензії, підготовка доповіді і презентації);

7) захист магістерської роботи.

Обов'язковим елементом підготовки магістерської роботи є публічний розгляд поточних результатів на засіданнях випускової кафедри щонайменше один раз на семестр. За результатами цих розглядів здобувач вищої освіти отримує залік, який виставляє в залікову книжку завідувач кафедри.

1. ОБРАННЯ ТЕМИ ДОСЛІДЖЕННЯ

Обрання теми дослідження здійснюється, виходячи з її актуальності, наукових і професійних інтересів здобувача вищої освіти, наявних ресурсів, напрямків наукових досліджень викладачів випускової кафедри і рекомендацій зовнішніх стейкхолдерів.

Стейкхолдери (від англ. *stakeholders* – власники частки, зацікавлені сторони) – поняття, що описує людину, групу осіб або окремі організації, чиї дії, поведінка або рішення можуть впливати на діяльність досягнення закладу освіти; до зовнішніх стейкхолдерів, зокрема, відносять роботодавців, які зацікавлені в підготовці кваліфікованих фахівців.

Тема магістерської роботи обирається здобувачем вищої освіти разом з науковим керівником і затверджується рішенням кафедри та науково-методичної комісії університету, після проходження процедури внутрішнього та зовнішнього аудиту. У разі необхідності вона може бути скоригована, але не пізніше ніж за два місяці до її захисту.

Тема (назва) магістерської роботи повинна бути стислою, відповідати фаху, суті поставленого наукового завдання і вказувати на актуальну наукову проблему.

Приклади формулювання теми магістерської роботи

Тема: «Фізична терапія пацієнтів з обструктивними захворюваннями легень на етапі домашньої реабілітації»

Тема: «Фізична терапія жінок з хронічними болями в попереково-крижовому відділі хребта після кесаревого розтину»

Тема: «Комплексна реабілітація дітей з органічними ураженнями головного мозку в умовах реабілітаційного центру»

Актуальність теми дослідження – важливість, значення, відповідність теми дослідження сучасним потребам певної галузі знань, перспективам її розвитку, практичним завданням відповідної сфери діяльності.

Актуальність характеризує співвідношення між тим, що з даної проблеми вже відомо і що досліджується здобувачем вищої освіти уперше; вона свідчить про цінність наукових результатів магістерської роботи для певної галузі знань чи професійної сфери.

Відповідно до тематики магістерської роботи формулюється мета і завдання, визначається об'єкт і предмет дослідження.

Мета дослідження – те, до чого прагне здобувач вищої освіти у своїх наукових дослідженнях, тобто кінцевий результат роботи; мета роботи зазвичай співзвучна назві теми дослідження.

Приклади формулювання мети дослідження

Тема: «Оцінка потреб у стаціонарній реабілітації хворих на серцево-судинні захворювання м. Рубіжного (Луганська область)»

Мета дослідження – визначити і оцінити потреби у стаціонарній реабілітації хворих на серцево-судинні захворювання м. Рубіжного Луганської області за останні 3 роки (2015–2017 рр.).

Тема: «Фізична терапія пацієнтів з обструктивними захворюваннями легень на етапі домашньої реабілітації»

Мета дослідження – теоретико-методичне обґрунтування і оцінка ефективності програми фізичної терапії пацієнтів з хронічними обструктивними захворюваннями легень на етапі домашньої реабілітації.

Тема: «Оцінка динаміки відновлення функції верхньої кінцівки у постінсультних пацієнтів»

Мета дослідження – оцінити динаміку відновлення функції верхньої кінцівки у постінсультних пацієнтів на стаціонарному етапі реабілітації.

У свою чергу завдання дослідження визначають основні етапи досягнення поставленої мети.

Формулювання мети і завдань дослідження зазвичай починається з преамбули: «оцінити...», «визначити...», «встановити...», «розробити...», «виявити...», «розкрити...», «перевірити...», «обґрунтувати...» тощо.

Приклади формулювання завдань дослідження

Тема: «Оцінка потреб у стаціонарній реабілітації хворих на серцево-судинні захворювання м. Рубіжного (Луганська область)»

Мета дослідження – визначити і оцінити потреби у стаціонарній реабілітації хворих на серцево-судинні захворювання м. Рубіжного Луганської області за останні 3 роки (2015–2017 рр.).

Завдання дослідження:

1. Оцінити поширеність серцево-судинних захворювань (I00–I99) та їх вклад у загальну інвалідизацію населення м. Рубіжного Луганської області.
2. Встановити потреби в стаціонарній реабілітації хворих на серцево-судинні захворювання м. Рубіжного Луганської області.
3. Визначити плановане число реабілітаційних ліжко-днів і потреби у реабілітаційних ліжко-місцях для кардіологічних хворих м. Рубіжного Луганської області.

Тема: «Фізична терапія пацієнтів з обструктивними захворюваннями легень на етапі домашньої реабілітації»

Мета дослідження – теоретико-методичне обґрунтування і оцінка ефективності програми фізичної терапії пацієнтів з хронічними обструктивними захворюваннями легень на етапі домашньої реабілітації.

Завдання дослідження:

1. Оцінити поширеність хронічних обструктивних захворювань легень в Україні.
 2. Розробити програму фізичної терапії пацієнтів з хронічними обструктивними захворюваннями легень на етапі домашньої реабілітації.
 3. Перевірити ефективність програми фізичної терапії пацієнтів з хронічними обструктивними захворюваннями легень на етапі домашньої реабілітації.
-

Об'єкт дослідження – це процес або явище, що породжує проблемну ситуацію і обраний для вивчення. При визначенні об'єкта потрібно знайти відповідь на запитання: що розглядається?

Предмет дослідження – це теоретичне відтворення об'єктивної дійсності, тих суттєвих зв'язків та відношень, що підлягають безпосередньому вивченню в магістерській роботі, є головними, визначальними для конкретного дослідження.

Предмет означає аспект розгляду і «... дає уявлення про спосіб розгляду об'єкта дослідження, про те, які нові відношення, властивості, аспекти і функції об'єкта розкриваються. Іншими словами, об'єктом виступає те, що досліджується, а предметом – те, що в цьому об'єкті дістає наукове пояснення».

Приклад обрання об'єкту і предмету дослідження

Тема: «Оцінка потреб у стаціонарній реабілітації хворих на серцево-судинні захворювання м. Рубіжного (Луганська область)»

Мета дослідження – визначити і оцінити потреби у стаціонарній реабілітації хворих на серцево-судинні захворювання м. Рубіжного Луганської області за останні 3 роки (2015–2017 рр.).

Завдання дослідження:

1. Оцінити поширеність серцево-судинних захворювань (I00–I99) та їх вклад у загальну інвалідизацію населення м. Рубіжного Луганської області.
2. Встановити потреби в стаціонарній реабілітації хворих на серцево-судинні захворювання м. Рубіжного Луганської області.
3. Визначити плановане число реабілітаційних ліжко-днів і потреби у реабілітаційних ліжко-місцях для кардіологічних хворих м. Рубіжного Луганської області.

Об'єкт дослідження – реабілітаційна допомога населенню.

Предмет дослідження – потреби в стаціонарній реабілітації хворих на серцево-судинні захворювання (I00–I99) для м. Рубіжного Луганської області за останні 3 роки (2015–2017 рр.).

2. ПОШУК, ОБРОБКА І АНАЛІЗ НАУКОВОЇ ІНФОРМАЦІЇ

Пошук, обробка і аналіз наукової інформації є одним з найважливіших етапів підготовки магістерської роботи. Саме актуальна наукова інформація, як сукупність відомостей (даних), що визначає міру наших знань про ті чи інші явища, події та їх взаємозв'язки, є основою будь-якого наукового дослідження.

Пошук, обробка і аналіз наукової інформації здійснюється студентом самостійно з врахуванням рекомендацій наукового керівника. У якості джерел наукової інформації зазвичай використовують наукові публікації за останні 5–10 років.

У процесі пошуку наукової інформації рекомендується використовувати наукометричні бази даних, пошукові системи (Google Scholar: <https://scholar.google.com>), репозиторії (цифровий репозиторій ЛНУ імені Тараса Шевченка: <http://dspace.luguniv.edu.ua>), електронні ресурси бібліотек (Національна бібліотека України імені В.І. Вернадського: <http://www.nbuv.gov.ua>) та інші джерела, що надають доступ до повних текстів наукових публікацій.

Наукометрична база даних – це бібліографічна і реферативна база даних з інструментами для відстеження цитованості статей, опублікованих у наукових виданнях (Web of Science, Scopus, Web of Knowledge, PubMed, Springer, Index Copernicus, Ulrich's Periodicals Directory та ін.).

Google Scholar або *Google Академія* – вільнодоступна пошукова система, що індексує повні тексти наукових публікацій всіх форматів і дисциплін.

Репозиторій (від англ. *repository* – сховище) – місце, де зберігаються будь-які дані (зокрема, наукова інформація), зазвичай у вигляді файлів, доступних для поширення в мережах.

Серед джерел наукової інформації з питань охорони здоров'я, реабілітації, фізичної терапії та ерготерапії також доцільно використовувати Кокранівську Бібліотеку (Cochrane Library: <https://www.cochrane.org>) і Базу даних доказової фізіотерапії (Physiotherapy Evidence Database: <https://www.pedro.org.au>).

Кокранівська співпраця (англ. *Cochrane Collaboration*) – міжнародна некомерційна організація, що вивчає ефективність медичних засобів та методик шляхом проведення рандомізованих контрольованих досліджень, результати яких у вигляді систематичних оглядів, метааналізів публікуються в базі даних «Кокранівська Бібліотека».

База даних доказової фізіотерапії (англ. *Physiotherapy Evidence Database, PEDro*) – бібліографічна база даних, що містить рандомізовані дослідження, керівництва по клінічній практиці і систематичні огляди з фізичної терапії.

Етапи обробки наукової інформації



3. МЕТОДИ ДОСЛІДЖЕННЯ

Метод (від грец. *methodos* – шлях до чогось) – це спосіб досягнення поставленої мети *або* сукупність прийомів чи операцій практичного *або* теоретичного освоєння дійсності, підпорядкованих вирішенню конкретного завдання.

Методи, що використовують під час наукових досліджень, зазвичай класифікують на дві групи: теоретичні та емпіричні.

До *теоретичних методів* відносять індукцію, дедукцію, аналіз, синтез, абстрагування, конкретизацію, моделювання, порівняння, класифікацію тощо.

До *емпіричних методів* відносять опитування (інтерв'ювання, анкетування), спостереження, вимірювання, розрахунок, порівняння, експеримент, експертну оцінку, аналіз результатів (обробка отриманих даних, інтерпретація, статистичний аналіз тощо).

Конкретні методи дослідження обираються здобувачем вищої освіти разом із науковим керівником виходячи з мети і завдань магістерського дослідження.

Прикладобрання методів дослідження

Тема: «Оцінка потреб у стаціонарній реабілітації хворих на серцево-судинні захворювання м. Рубіжного (Луганська область)»

Методи дослідження – аналіз науково-методичної літератури, аналіз медико-демографічних показників, розрахунок показників, що відображають потреби у реабілітаційній допомозі (потреби в стаціонарній реабілітації хворих на серцево-судинні захворювання, плановане число реабілітаційних ліжко-днів, потреби у реабілітаційних ліжко-місцях), статистичний аналіз отриманих даних.

4. ПЛАНУВАННЯ І ПРОВЕДЕННЯ ДОСЛІДЖЕННЯ

Основними етапами проведення експериментального наукового дослідження є:

1) формулювання гіпотези наукового дослідження;

Гіпотеза (від грец. *hypo-thesis* – припущення) – припущення, яке не має достатніх фактичних підтверджень, але представляється можливим і не спростовано.

Гіпотеза наукового дослідження являє собою можливу (передбачувану) відповідь на питання, яке ставить перед собою дослідник, і складається із передбачуваних зв'язків між досліджуваними фактами.

2) планування експериментального дослідження – обрання експериментатора, термінів і місця проведення експерименту, методів дослідження, інструментів оцінювання і аналізу отриманих даних, складання відповідних інструкцій, формулювання критеріїв для формування експериментальних груп тощо;

3) підготовка експерименту – підготовка приміщення, обладнання, устаткування, необхідних матеріалів, формування експериментальних груп тощо;

4) проведення експерименту і фіксація експериментальних даних;

5) обробка (статистичний аналіз), інтерпретація отриманих результатів.

Планування, проведення дослідження, обробка і аналіз його результатів здійснюється здобувачем вищої освіти самостійно під контролем наукового керівника.

Здобувач вищої освіти повинен зберігати всі первинні данні, що були отримані під час проведення теоретичної та експериментальної частин дослідження.

Первинні данні – матеріали, що містять безпосередні результати наукових досліджень і розробок, нові наукові дані або нове осмислення відомих ідей і фактів (літературні джерела, відібрані для написання магістерської роботи, результати їх аналізу, опис методик дослідження і інструментів оцінювання, програми фізичної терапії, отримані експериментальні дані, результати статистичного аналізу, додаткові матеріали тощо).

FAILED EXPERIMENT



5. НАПИСАННЯ ТЕКСТУ РОБОТИ, ОФОРМЛЕННЯ РОБОТИ

Магістерська роботи повинна відповідати існуючим вимогам щодо її оформлення і включати такі елементи:

- титульний аркуш;
- зміст;
- перелік умовних скорочень (за необхідності);
- вступ;
- основну частину, яка складається з розділів;
- загальні висновки;
- список використаних джерел;
- додатки (за необхідності);
- анотація.

На *титульному аркуші* зазначається (див. Додаток 2):

- назва Міністерства (Міністерство освіти і науки України);
- назва університету (Державний заклад «Луганський національний університет імені Тараса Шевченка»);
- назва факультету / навчально-наукового інституту (ННІ фізичного виховання і спорту);
- назва кафедри (кафедра фізичної терапії, ерготерапії та здоров'я людини);
- ПІБ здобувача вищої освіти;
- назва роботи;
- спеціальність (227 Фізична терапія, ерготерапія);
- особистий підпис;
- ПІБ і підпис наукового керівника;
- ПІБ і підпис завідувача кафедри.

У *змісті* (див. Додаток 3) наводять назви й номерипочаткових сторінок усіх структурних компонентів магістерської роботи (окрім змісту): вступ, розділи, підрозділи і пункти (якщо вони мають заголовок), висновки до розділів, загальні висновки, список використаних джерел, додатки, інші структурні частини.

Перелік умовних скорочень повинен містити скорочення та розшифровку понять, словосполучень, виразів та їх поєднань, що використовуються в магістерській роботі. Якщо скорочення зустрічаються в тексті роботи менше трьох разів, перелік умовних скорочень не складають, а їх розшифровку наводять у тексті при першому згадуванні.

Вступ розкриває сутність і стан наукової проблеми та її значущість, підставив вихідні дані для розробки теми. У вступі обґрунтовують актуальність і доцільність роботи для відповідної галузі; формулюють мету і завдання дослідження, визначають об'єкт, предмет і методи дослідження.

У вступі також зазначають:

– наукову і практичну цінність роботи – результати практичного використання отриманих результатів або рекомендації щодо їх використання; під науковою ефективністю розуміються нові знання, які дозволили виявити нові факти, зв'язки, закономірності тощо;

Практичне використання результатів дослідження може бути оформлено актом впровадження, *наукова цінність* – апробацією результатів дослідження (участь у науково-практичних конференціях, підготовка наукових статей, навчально-методичних посібників тощо).

– особистий внесок автора;
– структуру та зміст роботи – перелік структурних елементів магістерської роботи, кількість сторінок, кількість таблиць і рисунків, кількість використаних літературних джерел (кирилицею і латиницею).

Основна частина роботи зазвичай включає огляд літератури за темою дослідження; розділ, присвячений детальному опису методології наукового дослідження (матеріали та методи дослідження); розділу або розділів, присвячених опису і аналізу

результатів власних досліджень, в обсязі достатньому для розкриття сутності окресленої наукової проблеми. Розділи магістерської роботи можуть поділятися на підрозділи, пункти і підпункти.

Огляд літератури – аналіз літературних джерел, необхідний для з'ясування реальної значущості проблеми, виокремлення конкретного її аспекту, усвідомлення внеску інших дослідників в її розробку. В огляді літератури стисло і критично висвітлюють роботу інших дослідників, порушуючи ті питання, що залишились не вирішеними.

Розділи основної частини магістерської роботи завершуються стислим аналізом і висновками щодо представлених у розділі відомостей.

У загальних *висновках* підводять підсумки проведеної роботи, акцентуючи увагу на якісних і кількісних показниках отриманих результатів, обґрунтовуючи їх достовірність і перспективи подальшого впровадження. **Висновки повинні відповідати завданням дослідження!**

Приклад формулювання висновків дослідження

Завдання 1. Оцінити поширеність серцево-судинних захворювань (І00–І99) та їх вклад у загальну інвалідизацію населенням. Рубіжного Луганської області.

Висновок 1. Останні три роки у м. Рубіжному Луганської області спостерігається поширеність серцево-судинних захворювань на рівні 514,15 на 1000 населення, що значно перевищує середні показники по Україні (313,45 на 1000 населення). Більшість випадків госпіталізації хворих на серцево-судинні захворювання пов'язано з ішемічною хворобою серця (63,97%) та цереброваскулярною патологією (18,65%). Хвороби системи кровообігу займають провідне місце серед причин інвалідності, складаючи у середньому 73,53% первинної інвалідизації.

Завдання 2. Встановити потреби в стаціонарній реабілітації хворих на серцево-судинні захворювання м. Рубіжного Луганської області.

Висновок 2. Протягом 2015–2017 рр. у м. Рубіжному Луганської області зберігається стабільно висока потреба

у реабілітації кардіологічних хворих,

як за умовлена значною поширеністю хвороб системи кровообігу.

Кількість осіб, які потребують реабілітації,

ум. Рубіжному Луганської області складає приблизно 1700 осіб,

з яких 53,19% припадає на ішемічну хворобу серця та 31,93% –

на цереброваскулярну патологію.

Завдання 3. Визначити плановане число реабілітаційних ліжко-днів

і потреби у реабілітаційних ліжко-місяцях для кардіологічних хворих м.

Рубіжного Луганської області.

Висновок 3. Розрахункова середньорічна потреба

м. Рубіжного Луганської

області у реабілітаційних ліжках для проведення комплексної стаціонарної

кардіореабілітації складає 77,88, що може бути вирішено шляхом відкриття

центру кардіологічної реабілітації та реабілітації постінсультних хворих,

або спеціалізованого реабілітаційного відділення.

Список використаних джерел наводиться в порядку їх цитування в тексті роботи або за абеткою. Бібліографічний опис джерел складають відповідно до чинного стандарту з бібліотечної та видавничої справи (Національний стандарт України ДСТУ 8302:2015 «Інформація та документація. Бібліографічне посилання. Загальні положення та правила складання»; див. Додаток 4).

Додатки – необов'язкова частина роботи, є засобом збагачення змісту магістерської роботи. У вигляді додатків доцільно надавати матеріали, що доповнюють відомості, подані в основній частині роботи.

На окремому аркуші до магістерської роботи додають *анотацію*, яка повинна включати прізвище та ініціали автора роботи, назву магістерської роботи, спеціальність, назву

установи, місто, рік, загальну кількість сторінок; основні ідеї, результати та висновки магістерської роботи; ключові слова.

Колмикова О.В. Фізична терапія пацієнтів з обструктивними захворюваннями легень на етапі домашньої реабілітації : магістерська робота зі спеціальності 227 Фізична терапія, ерготерапія. Старобільськ : ДЗ «Луганський національний університет імені Тараса Шевченка», 2019. 78 с.

Питання пов'язані з хронічними обструктивними захворюваннями легень (ХОЗЛ) і надалі залишаються одними з найбільш актуальних проблем сучасної медицини, що потребують комплексного вирішення шляхом забезпечення адекватної профілактики, своєчасної діагностики, підвищення якості і доступності медичної та реабілітаційної допомоги. За даними ВООЗ поширеність ХОЗЛ в Україні останні роки залишалася стабільно високою і становила від 3,8 до 4,0%, що майже у два рази вище, порівняно з середньою поширеністю ХОЗЛ у Європейському регіоні (1,7–1,9%). Усі пацієнти з ХОЗЛ отримують користь від програм навчання виконанню вправ, домагаючись підвищення толерантності до фізичних вправ, зменшення задишки і проявів втоми. За умов відсутності стаціонарних програм реабілітація пацієнтів, які страждають на ХОЗЛ, може проводитися в домашніх умовах із залученням мінімальних ресурсів(GOLD, 2018).

У зв'язку з вищенаведеним метою роботи було теоретико-методичне обґрунтування і оцінка ефективності програми фізичної терапії пацієнтів з хронічними обструктивними захворюваннями легень на етапі домашньої реабілітації.

У дослідження взяло участь десять осіб з ХОЗЛ I–II ступеня, які в період квітень – травень 2019 р. під контролем сімейного лікаря або терапевта проходили домашню реабілітацію по розробленій програмі тривалістю 21 день. За результатами дослідження встановлено достовірне збільшення тривалості затримки дихання на вдиху і видиху починаючи з 10-го дня домашньої реабілітації. Після завершення програми фізичної терапії показники затримки дихання на вдиху відповідали оцінці «добре» у 80% пацієнтів, за показниками затримки дихання на видиху оцінку «добре» мали 40% пацієнтів. Достовірні зміни Індексу функціонального стану вказували на збільшення резервних можливостей кардіореспіраторної системи наприкінці домашньої реабілітації.

Ключові слова: хронічні обструктивні захворювання легень (ХОЗЛ), респіраторна реабілітація, фізична терапія.

Технічні вимоги до оформлення магістерської роботи

- магістерську роботу виконують державною мовою;
- обсяг основного тексту магістерської роботи має становити 50–60 сторінок (без урахування списку використаних джерел і додатків);
- магістерська робота повинна бути виконана друкованим способом на одному боці аркуша білого паперу формату А4 (210 × 297 мм) і переплетена;
- набір тексту здійснюють у текстовому редакторі Microsoft Word через 1,5 інтервал (до тридцяти рядків на сторінці), шрифт TimesNewRoman, кегель шрифту – 14 пунктів, абзац – 15 мм, поля: угорі, внизу – 20 мм, з лівого боку – 30 мм, з правого боку – 15 мм; колонтитул – 12,5мм;
- першою сторінкою магістерської роботи є титульний аркуш, який включають до загальної нумерації сторінок але номер на титульному аркуші сторінки не ставлять; на наступних сторінках номер проставляють у правому верхньому кутку;
- заголовки структурних частин магістерської роботи «ЗМІСТ», «ПЕРЕЛІК УМОВНИХ СКОРОЧЕНЬ», «ВСТУП», «РОЗДІЛ», «ВИСНОВКИ», «СПИСОК ВИКОРИСТАНИХ ДЖЕРЕЛ», «ДОДАТКИ» друкують великими літерами симетрично до тексту;
- кожний розділ магістерської роботи слід починати з нової сторінки;
- номер розділу ставлять після слова РОЗДІЛ (крапку не ставлять); назву розділу друкують з нового рядка;
- заголовки підрозділів друкують з абзацу звичайним шрифтом; крапку в кінці заголовків не ставлять;

РОЗДІЛ 1 НАЗВА РОЗДІЛУ

1.1. Назва підрозділу

Зміст підрозділу...

– підрозділи нумерують у межах кожного розділу; номер підрозділу складається з номера розділу й порядкового номера підрозділу, між якими ставлять крапку;

– нумерацію сторінок, розділів, рисунків, таблиць, формул подають арабськими цифрами без знака №;

– ілюстрації (рисунки, схеми, графіки та ін.) позначають словом Рис. і нумерують послідовно в межах розділу; номер ілюстрації складається з номера розділу й порядкового номера ілюстрації, між якими ставлять крапку;

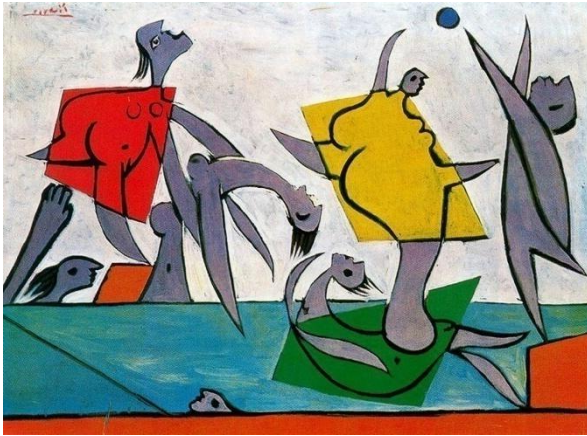


Рис. 1.1. Pablo Picasso «Beach game and rescue» (1932, Musee national Picasso, Paris, France)

– таблиці нумерують послідовно у межах розділу; номер таблиці складається з номера розділу й порядкового номера таблиці, між якими ставлять крапку; номер таблиці вказується після напису курсивом (вирівнювання по правому краю) «Таблиця», що розташовується над відповідним заголовком таблиці;

– посилання на літературні джерела в тексті магістерської роботи дають у квадратних дужках з порядковим номером цього джерела за бібліографічним списком і відповідною сторінкою, наприклад: [5, с. 15]; посилання на джерела без прямого цитування подають у квадратних дужках, наприклад: [14]; якщо посилаються на кілька джерел, то їх подають у квадратних дужках через крапку з комою [1; 3; 8];

Таблиця 1.1

Назва таблиці

– додатки розміщують наприкінці роботи в порядку їх появи у тексті; номер додатку вказується після напису «Додаток» (вирівнювання по правому краю);

Додаток 1

НАЗВА ДОДАТКУ

Опис додатку...

6. ПІДГОТОВКА ДО ПУБЛІЧНОГО ЗАХИСТУ

Завершену магістерську роботу здобувач вищої освіти подає науковому керівнику для перевірки і підготовки відгуку (див. Додаток 5).



До обов'язків наукового керівника також входить перевірка магістерської роботи на академічний плагіат; результат перевірки повинен бути відображений у відгуку. За порушення норм академічної доброчесності учасників освітнього процесу притягують до відповідальності згідно із законодавством (див. Положення про академічну доброчесність учасників освітнього процесу ДЗ «Луганський національний університет імені Тараса Шевченка»).

Академічний плагіат – оприлюднення (частково або повністю) наукових (творчих) результатів, отриманих іншими особами, як результатів власного дослідження (творчості), та/або відтворення опублікованих текстів (оприлюднених творів мистецтва) інших авторів без зазначення авторства, без належного оформлення посилань.

Кожна робота, що подається на захист повинна мати щонайменше одну *рецензію* від науково-педагогічного працівника університету або зовнішнього стейкхолдера (див. Додаток 6).

Для здійснення публічного захисту здобувач вищої освіти готує за матеріалами магістерського дослідження *доповідь*, тривалістю 7–10 хв, і *мультимедійну презентацію*.

Наукова доповідь – це публічне повідомлення, що узагальнює наукову інформацію та результати наукових досліджень; структурно доповідь складається зі вступу (актуальність, мета і завдання, об’єкт, предмет і методи дослідження, наукова і практична цінність роботи), основної (результати дослідження) й підсумкової (аналіз і висновки) частин.

Презентація (від англ. *presentation* – представлення) – це набір карток-слайдів відповідного формату до певної теми, підготовлених за допомогою спеціального програмного забезпечення (Microsoft PowerPoint, Google презентації, Apache OpenOffice Impress та ін.); на слайдах розміщують текстову і графічну інформацію (рисунок, діаграми, графіки тощо).

Технічні вимоги до оформлення презентації

– мультимедійна презентація готується за допомогою програми Microsoft PowerPoint; формат слайдів стандартний (4:3) або широкоформатний (16:9); шаблон оформлення має бути однаковий для всіх слайдів;

– рекомендуються використовувати один тип шрифту; перевагу надають шрифтам «без насічок», які добре читаються з екрану (Arial, Verdana, Comic Sans MS, Calibri та ін.);

– розмір шрифтів зазвичай варіюється в межах від 22 до 28 пт для заголовків та від 18 до 22 пт – для основного тексту;

– слайди обов’язково нумерують; номер зазвичай розташовується в правому верхньому кутку; на титульному та завершальному слайдах номер не ставлять;

– презентація повинна доповнювати, а не дублювати доповідь; рекомендовано використовувати ключові слова і фрази, а не речення;

- найбільш важливу інформацію зазвичай розміщують у центрі слайду;
- усі таблиці, схеми, діаграми, графіки повинні мати назву;
- при розміщенні на слайді тексту, рисунків, графіки тощо, слід дотримуватись принципу «70 на 30» («використана» площа слайду не повинна перевищувати 70%);
- необхідно дотримуватись відповідного контрасту між фоном і текстом;
- не рекомендовано використовувати в презентації багато анімаційних ефектів.

При отриманні *позитивного відгуку* («рекомендується до захисту»), підписана автором і науковим керівником переплетена магістерська робота та її електронна версія, разом із підписаними відгуком і рецензією, подається на випускову кафедру, не пізніше ніж за 2 тижні до офіційного захисту.

Напередодні офіційного захисту, за рішенням випускової кафедри, може бути проведена процедура попереднього захисту магістерських робіт.

У разі *негативного відгуку* наукового керівника («не рекомендується до захисту») питання, щодо можливості допуску роботи до захисту, розглядається на засіданні випускової кафедри.

7. ЗАХИСТ МАГІСТЕРСЬКОЇ РОБОТИ

Здобувач вищої освіти *допускається до захисту* магістерської роботи за умов:

- відсутності академічної заборгованості з навчальних дисциплін;
- наявності семестрових заліків з підготовки магістерської роботи;
- вчасного подання на кафедру, переплетеної магістерської роботи, підписаної автором, науковим керівником і завідувачем випускової кафедри, та її електронної версії;
- позитивного відгуку наукового керівника і наявності рецензії від науково-педагогічного працівника університету або зовнішнього стейкхолдера;
- успішної апробації роботи.

Процедура захисту магістерської роботи включає:

- доповідь здобувача вищої освіти за темою магістерського дослідження тривалістю 7–10 хв;
- відповіді здобувача вищої освіти на запитання членів екзаменаційної комісії та інших осіб, що присутні на захисту;
- оголошення відгуку наукового керівника і рецензента;
- відповідь магістранта на зауваження рецензента;
- прикінцеве слово магістранта.

Критерії оцінювання публічного захисту магістерської роботи наведено у Додатку 7.

СПИСОК ВИКОРИСТАНИХ ДЖЕРЕЛ

1. Важинський С.Е., Щербак Т.І. Методика та організація наукових досліджень : навч. посіб. Суми: СумДПУ імені А.С.Макаренка, 2016. 260 с.
2. Грабинський І. Курсові та дипломні роботи : методичні рекомендації до написання та основні вимоги до оформлення. Львів : ЛНУ ім. Івана Франка, 2005. 44 с.
3. Загальні рекомендації з підготовки, оформлення, захисту й оцінювання випускних кваліфікаційних робіт здобувачів вищої освіти першого бакалаврського і другого магістерського рівнів / за ред. доц. М.І. Шинкарика. Тернопіль : ТНЕУ, 2018. 60 с.
4. Кузнецов И.Н. Рефераты, курсовые и дипломные работы : методика подготовки и оформления. М. : Дашков и К, 2004. 352 с.
5. Магістерська робота. Методика підготовки : посібник / В. Русавська, Т. Долбенко, Ю. Горбань, І. Бондар.К. : Ліра-К, 2017. 140 с.
6. Магістерська робота: методичні вказівки / за ред. проф. А.С.Полянської. Івано-Франківськ: ІФНТУНГ, 2018. 40 с.
7. Магістерська робота: методичні рекомендації до виконання/ А.П.Голіков, О.А.Довгаль, Н.А.Казакова, та ін.Харків, ХНУ імені В.Н. Каразіна, 2013. 44 с.
8. Марцин В.С. Основи наукових досліджень : уавчальний посібник / В.С. Марцин, Н.Г. Міценко, О.А. Даниленко. Львів : Ромус-Поліграф, 2002. 128 с.
9. Методичні вказівки щодо написання, оформлення та захисту кваліфікаційної магістерської роботи / уклад. К.Г. Гриценко, О.В. Кузьменко, Г.М. Яровенко. Суми : Сумський державний університет, 2019. 89 с.
10. Методичні рекомендації до виконання магістерської роботи / уклад. Н.А.Крупенина. Дніпро, 2018. 25с.
11. Основи методології та організації наукових досліджень : навч. посіб. для студентів, курсантів, аспірантів і ад'юнтів / за ред. А.Є. Конверського. К. : Центр учбової літератури, 2010. 352 с.

12. Основи наукових досліджень : навчальний посібник / В.С. Марцин, Н.Г. Міценко, О.А. Даниленко та ін. Л. : Ромус-Поліграф, 2002. 128 с.
13. Основи наукових досліджень : навч. посіб. / за заг. ред. Т.В. Гончарук. Тернопіль, 2014. 272 с.
14. Основні вимоги до написання та оформлення магістерських і курсових робіт : методичні рекомендації. Львів : Львівський національний університет імені Івана Франка, 2017. 29 с.
15. Оформлення дипломних (курскових) робіт. Вимоги і коментарі / О.Г. Тягушева, В.М. Северинюк, І.В. Голомб. Запоріжжя : ГУ «ЗІДМУ», 2005. 36 с.
16. Оформлення курсових і дипломних робіт : метод. вказівки для студентів біологічного факультету / С.О. Волгін, С.О. Гнатуш, В.В. Манько. Львів : ЛНУ ім. Івана Франка, 2003. 39 с.
17. Рекомендації до виконання магістерської роботи в ДЗ «Луганський національний університет імені Тараса Шевченка». Старобільськ : ДЗ «Луганський національний університет імені Тараса Шевченка», 2017. 16 с.
18. Степанков В.С. Магістерська робота: методичні поради. Кам'янець-Подільський, 2017. 50 с.
19. Сучасні ділові папери : навч. посіб. / С.В. Глушич, О.В. Дияк, С.В. Шевчук. К. : А.С.К., 2002. 400 с.
20. Тушева В.В. Основи наукових досліджень: навчальний посібник. Харків: «Федорко», 2014. 408 с.
21. Шейко В.М., Кушнарєнко Н.М. Організація та методика науково-дослідницької діяльності : підручник. К. : Знання, 2008. 310 с.

Додаток 1

МІНІСТЕРСТВО ОСВІТИ І НАУКИ УКРАЇНИ
Державний заклад «Луганський національний університет
імені Тараса Шевченка»

Індивідуальний план магістранта щодо виконання випускної кваліфікаційної роботи

1. Магістрант _____
ПІБ
2. Факультет / ННІ _____
3. Випускова кафедра _____
4. Науковий керівник _____
ПІБ, науковий ступінь, вчене звання
5. Тема магістерської роботи _____

№	Етап виконання магістерської роботи	Термін виконання	Відмітка про виконання
1.	Обрання теми дослідження, затвердження наукового керівника і теми		
2.	Обґрунтування актуальності роботи, визначення об'єкту, предмету, мети і завдань дослідження		
3.	Пошук, обробка і аналіз наукової інформації		
4.	Обрання методів дослідження		
5.	Перевірка науковим керівником виконання теоретичної частини дослідження		
6.	Планування, проведення дослідження, обробка і аналіз його результатів		
7.	Написання тексту роботи, оформлення роботи		

8.	Перевірка науковим керівником виконання експериментальної частини дослідження		
9.	Підготовка до публічного захисту: <ul style="list-style-type: none"> – апробація – відгук – рецензія – доповідь – презентація 		
10.	Подання магістерської роботи на кафедру		
11.	Попередній захист магістерської роботи		

МІНІСТЕРСТВО ОСВІТИ І НАУКИ УКРАЇНИ
Державний заклад «Луганський національний університет
імені Тараса Шевченка»
ННІ фізичного виховання і спорту
Кафедра фізичної терапії, ерготерапії та здоров'я людини

ПБ магістранта

НАЗВА РОБОТИ

**Магістерська роботи за спеціальністю
227 Фізична терапія, ерготерапія**

Особистий підпис – _____

Науковий керівник – _____
(підпис) *(наук. ступінь, вчене звання, ПБ)*

Завідувач кафедри – _____
(підпис) *(наук. ступінь, вчене звання, ПБ)*

Старобільськ
20__ рік

ЗМІСТ

ВСТУП	стор.
РОЗДІЛ 1. НАЗВА	стор.
1.1. Назва	стор.
1.2. Назва	стор.
1.3. Назва	стор.
РОЗДІЛ 2. НАЗВА	стор.
2.1. Назва	стор.
2.2. Назва	стор.
2.3. Назва	стор.
РОЗДІЛ 3. НАЗВА	стор.
3.1. Назва	стор.
3.2. Назва	стор.
3.3. Назва	стор.
ВИСНОВКИ	стор.
СПИСОК ВИКОРИСТАНОЇ ЛІТЕРАТУРИ.....	стор.
ДОДАТКИ	стор.

**Приклади оформлення бібліографічного опису
у списку використаних джерел(ДСТУ 8302:2015
«Інформація та документація. Бібліографічне посилання.
Загальні вимоги та правила складання»)**

<i>Хар-ка джерела</i>	<i>Приклад оформлення</i>
Книги один автор	1. Мухін В.Н. Фізична реабілітація. К. : Олімпійська література, 2000 422 с. 2. Уліс Н.Є. Нейроортопедія : посібник. Київ : ВСВ «Медицина», 2014. 360 с. 3. Скляренко Є.Т. Травматологія і ортопедія. Київ : Здоров'я, 2005. 386 с.
Книги два автори	1. Юмошова Г.С., Ренкер К. Основы реабилитации. М. : Медицина, 1973. 111 с. 2. Лукомский И.В., Стех Э.Э. Физיותרapia. Лечебная физкультура. Массаж : учебное пособие. Мн. : Выш. шк. 1999. 335 с. 3. Епифанов В.А., Епифанов А.В. Реабилитация в травматологии и ортопедии. М. : ГЭОТАР-Медиа, 2015. 416 с.
Книги три автори	1. Магльований А. Основы фізичної реабілітації / А. Магльований, В. Мухін, Г. Магльована. Львів, 2006. 150 с. 2. Ковальова О.М. Деонтологія в медицині : підручник / О.М. Ковальова, Н.А. Сафаргаліна-Корнілова, Н.М. Герасимчук. Київ : Медицина, 2018. 240 с.
Книги чотири і більше авторів	1. Общая гигиена : учебник / С.С. Борсокбаева, Р.О. Касымова, М.Ж. Кудаярова, Р.О. Ажиматова. Бишкек : КРСУ, 2019. 468 с. 2. Лікувальна фізкультура та спортивна медицина / В.В. Клапчук, Г.В. Дзяк, І.В. Муравов та ін. К. : Здоров'я, 1995. 312 с. 3. Основы охорони праці : підручник / О.І. Запорожець та ін. Київ : ЦУЛ, 2016. 264 с.
Автор(и) та редактор(и) / упорядники	1. Дахно І.І., Алієва-Барановська В.М. Право інтелектуальної власності : навч. посіб. / за ред. І.І. Дахна. Київ : ЦУЛ, 2015. 560 с. 2. Загальна гігієна : посіб. до практ. занять / за ред. І.І. Даценко. Львів : Світ, 2001. 471 с. 3. Гігієна та екологія людини : підручник / В.Г. Бардов, В.Ф. Москаленко, О.П. Яворовський та ін. ; за ред. В.Г. Бардова. К., 2005. 719 с.

Багатотомні видання	<p>1. Гігієна харчування з основами нутриціології : підручник для мед. ВНЗ III–IV рів. : у 2-х кн. / за ред. проф. В.І. Ципріяна. Кн. 1. К., 2007. 528 с.</p> <p>2. Гігієна харчування з основами нутриціології : підручник для мед. ВНЗ III–IV рів. : у 2-х кн. / за ред проф. В.І. Ципріяна. Кн. 2. К., 2007. 544 с.</p>
Частина видання: матеріали конференцій (тези, доповіді)	<p>1. Майструк М. Рухова активність хворих на хронічне обструктивне захворювання легень легкого ступеня тяжкості у процесі фізичної реабілітації. <i>Фізична культура, спорт та здоров'я нації</i> : зб. наук. праць. Житомир. 2017. С. 268–273.</p> <p>2. Оцінка динаміки відновлення функції верхньої кінцівки у постінсультних хворих / О.О. Виноградов, О.І. Гужва, І.С. Козловський, В.С. Володіна. <i>Фізична та реабілітаційна медицина в Україні: практичне впровадження мульти-професійної реабілітації в закладах охорони здоров'я</i> : матеріали I-го національного конгресу фізичної та реабілітаційної медицини, 12–14 грудня 2019 р., Київ, 2019. С. 49–51.</p> <p>3. Виноградов О.О., Гужва О.І. Реабілітація пацієнтів з хронічними обструктивними захворюваннями легень (огляд літератури). <i>Педагогіка і сучасні аспекти фізичного виховання</i> : збірник наукових праць VI Міжнародної науково-практичної конференції (13–14 травня 2020 року). Краматорськ : ДДМА, 2020. С. 363–375.</p>
Частина видання: періодичне видання (журналу, газети)	<p>1. Басанець А.В. ХОЗЛ професійної етіології: сучасні підходи до контролю захворювання. <i>Український пульмонологічний журнал</i>. 2016. №4. С. 59–63.</p> <p>2. Викторова Е.В., Кулишова Т.В. Современные технологии в реабилитации больных хронической обструктивной болезнью легких в условиях санатория. <i>Фундаментальные исследования</i>. 2015. №1–9. С. 1790–1794.</p> <p>3. Лисенко Г.І. Роль сімейного лікаря в лікуванні та профілактиці загострень хронічного обструктивного захворювання легень / Г.І. Лисенко, Т.О. Ситюк, О.Б. Ященко. <i>Український пульмонологічний журнал</i>. 2008. №3 (Додаток). С. 56–58.</p> <p>4. Гигиеническая оценка физиологических резервов организма курсантов / Д.И. Ширко и др. <i>Военная медицина</i>. 2011. № 2. С. 97–99.</p>
Електронні ресурси	<p>1. ГО «Українська асоціація фізичної терапії» : URL: https://physrehab.org.ua/uk/home (дата звернення: 15.08.2019).</p> <p>2. Виноградов О.О. Алі Ріядах А. Морфологічна адаптація міокарду при розвитку цукрового діабету на тлі введення алкілселенонафтірідина. <i>Біологія та валеологія</i> : збірник наукових праць Харківського національного педагогічного</p>

<p>університету імені Г. С. Сковороди. 2016. Вип. 18. С. 9–16. DOI: 10.5281/zenodo.167371.</p> <p>3. Рода О.Б. Порівняльна характеристика функціональних можливостей та фізичної працездатності чоловіків і жінок, які спеціалізуються в бігу на середні дистанції / О.Б. Рода, С.В. Калитка, І.М. Войтович. <i>Спортивна медицина і фізична реабілітація</i>. 2018. № 2. С. 8–14. URL: http://sportmedicine.uni-sport.edu.ua/article/view/180002/179964 (дата звернення: 14.09.2019).</p>

ВІДГУК
наукового керівника магістерську роботу

(прізвище та ініціали магістранта)

(тема магістерської роботи)

за спеціальністю 227 Фізична терапія, ерготерапія

- актуальність теми;
- відповідність змісту роботи обраній темі;
- ступінь обґрунтованості та достовірності наукових положень, висновків і рекомендацій;
- логічність і послідовність викладу матеріалу;
- дотримання принципів академічної доброчесності;
- рівень теоретичної та практичної підготовки магістранта, його здатність до самостійної роботи;
- характеристика студента під час роботи над магістерською роботою (дисциплінованість, наполегливість, підготовленість, своєчасність виконання завдання тощо);
- відповідність магістерської роботи встановленим вимогам;
- загальна оцінка роботи і рекомендація до захисту.

Дата й підпис керівника магістерської роботи із зазначенням посади, наукового ступеня та вченого звання.

РЕЦЕНЗІЯ
на магістерську роботу

(прізвище та ініціали магістранта)

(тема магістерської роботи)

за спеціальністю 227 Фізична терапія, ерготерапія

- актуальність теми;
- теоретична і практична цінність наукових результатів;
- новизна й оригінальність ідей, покладених в основу роботи;
- наявність у роботі практичних рекомендацій та їх обґрунтування;
- позитивні моменти й недоліки магістерської роботи;
- відповідність магістерської роботи встановленим вимогам;
- загальна оцінка магістерської роботи за чотирибальною системою.

Дата та підпис рецензента із зазначенням посади, наукового ступеня та вченогозвання.

Підпис має бути завірений печаткою навчального закладу, установи або організації, у якій працює рецензент.

**Рекомендовані критерії оцінювання публічного захисту
магістерської роботи**

<i>Критерій</i>	<i>Показники</i>	<i>Бали</i>
1. Якість оформлення роботи	Оформлення роботи повністю відповідає встановленим вимогам; стилістичні та граматичні помилки відсутні.	4
	Оформлення роботи в цілому відповідає встановленим вимогам; присутні поодинокі стилістичні та граматичні помилки.	2
	Оформлення роботи по декільком критеріям не відповідає встановленим вимогам; присутні численні стилістичні та граматичні помилки.	1
2. Зміст роботи	Тема дослідження актуальна, в роботі наявні елементів наукової новизни, чітко окреслені мета, завдання, предмет і об'єкт дослідження, методи дослідження відповідають поставленим завданням, викладення матеріалу цілісне й логічне, висновки обґрунтовані, повністю відповідають поставленим завданням і меті дослідження.	4
	Актуальність дослідження розкрита не в повній мірі, в роботі наявні деякі елементів наукової новизни, не зовсім чітко окреслені мета, завдання, предмет і об'єкт дослідження, методи дослідження в цілому відповідають поставленим завданням, логіка викладення матеріалу несуттєво порушена, висновки в цілому обґрунтовані та відповідають поставленим завданням і меті дослідження.	2
	Актуальність дослідження потребує поглиблення деталізації, в роботі наявні деякі елементів наукової новизни але у цілому робота носить	1

	компілятивний характер, не чітко окреслені мета, завдання, предмет і об'єкт дослідження, методи дослідження в деяких аспектах не відповідають поставленим завданням, логіка викладення матеріалу порушена, висновки обґрунтовані недостатньо та не відповідають поставленим завданням і меті дослідження.	
3. Якість доповіді	У доповіді стилістично представлено основні елементи магістерської роботи; текст доповіді за обсягом та характером викладення оптимальний для сприйняття; дотриманий регламент доповіді.	4
	У доповіді стилістично представлено основні елементи магістерської роботи; текст доповіді за обсягом та характером викладення дещо важкий для сприйняття; регламент доповіді у цілому дотриманий.	2
	У доповіді стилістично представлено не всі елементи магістерської роботи; текст доповіді за обсягом та характером викладення важкий для сприйняття; регламент доповіді не дотриманий.	1
	Доповіді не відповідає змісту магістерської роботи; порушена логіка викладення матеріалу; регламент доповіді не дотриманий.	0
4. Презентація роботи	Мультимедійна презентація підготовлена з урахуванням усіх вимог; ілюстративний матеріал (рисунок, діаграми, графіки тощо) доповнює зміст доповіді.	4
	Мультимедійна презентація підготовлена з урахуванням усіх вимог; презентація іноді дублює зміст доповіді, ілюстративний матеріал використовується фрагментарно або надмірно.	2
	Мультимедійна презентація підготовлена з порушенням вимог; презентація	1

	повністю дублює зміст доповіді або не відповідає її змісту; ілюстративний матеріал відсутній або використовується надмірно.	
	Мультимедійна презентація відсутня.	0
5. Відповіді на запитання	Магістрант вільно орієнтується в тексті магістерської роботи, дає вірні відповіді на поставлені запитання, переконливо аргументує власну позицію.	4
	Магістрант орієнтується в тексті магістерської роботи, на поставлені запитання дає переважно вірні відповіді, що потребують поглиблення гадеталізації, припускається певних неточностей, не достатньо переконливо аргументує власну позицію.	2
	Магістрант поверхово орієнтується в тексті магістерської роботи, під час відповіді на поставлені запитання припускається значних помилок, не переконливо аргументує власну позицію.	1
	Магістрант не орієнтується в тексті магістерської роботи, відповіді на поставлені запитання невірні.	0
Загальна кількість балів:		35

Оцінка ECTS	За національною системою	% оцінювання за модульно-рейтинговою системою	Кількість балів
A	відмінно	90–100%	32–35
B	добре	83–89%	30–31
C		75–82%	27–29
D	задовільно	63–74%	23–26
E		50–62%	18–22
FХ	не задовільно	21–49%	8–17
F		0–20%	0–7

Навчально-методичне видання

ВИНОГРАДОВ Олег Олександрович
ГУЖВА Олена Іванівна
ШЕРЕМЕТ Олена Олександрівна
РАДЧЕНКО Алина Володимирівна

МАГІСТЕРСЬКА РОБОТА
методичні рекомендації до написання та вимоги
до оформлення

За редакцією авторів
Комп'ютерний макет – Виноградов О.О.
Коректор – Виноградов О.О.

Формат 60×84 1/16. Папір офсет. Гарнітура Times New Roman.
Друк ризографічний. Ум. друк. арк. 2,85. Наклад 100 прим.

Видавець і виготовлювач Видавництво Державного закладу
«Луганський національний університет імені Тараса Шевченка»
92703, Україна, м. Старобільськ, пл. Гоголя, 1
тел. 073-41-303-23, 050-802-91-99, e-mail: mail@luguniv.edu.ua
Свідоцтво суб'єкта видавничої справи ДК № 3459 від 09.04.2009 р